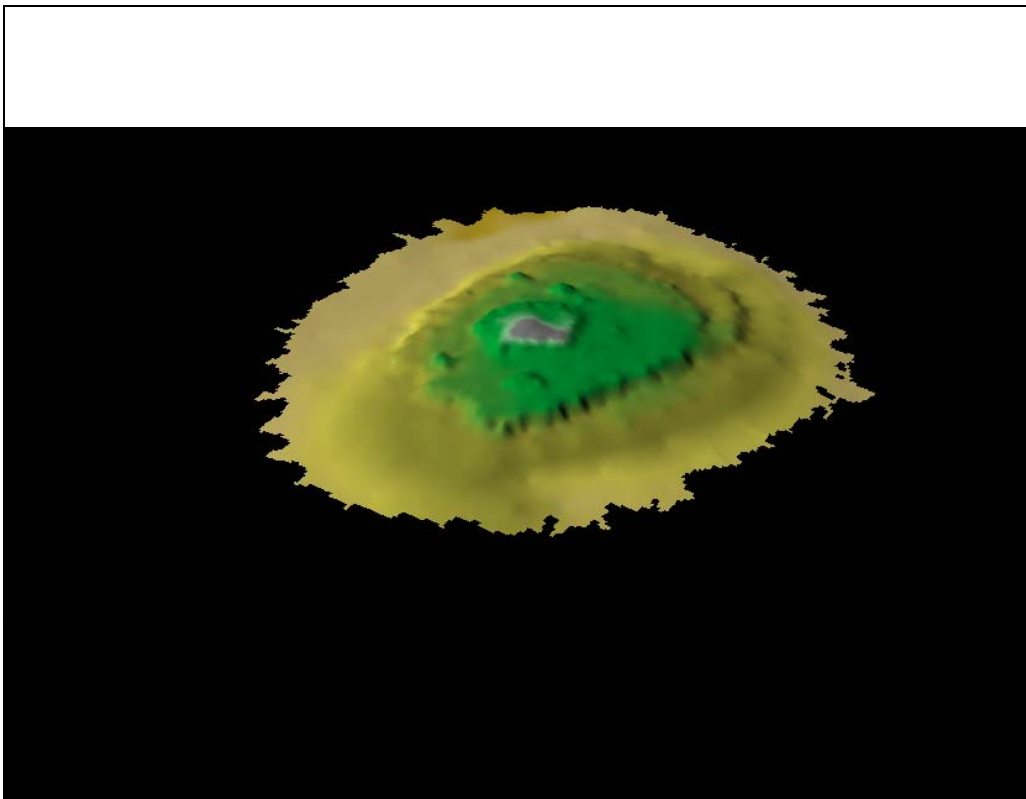

Dysjar, leiði og haugar.

Fornleifarannsóknir í Hörðudal 2011



**Adolf Friðriksson,
Garðar Guðmundsson, Howell M. Roberts og Guðrún Alda Gísladóttir**



FORNLEIFASTOFNUN ÍSLANDS

REYKJAVÍK 2011

FS476-11113

©2011

Fornleifastofnun Íslands

Institute of Archaeology

Bárugötu 3

IS-101 Reykjavík

Sími/Tel: 00 354 551 1033

Fax: 00 354 551 1047

Netfang/E-Mail: fsi@instarch.is

www.instarch.is

Kápmynd: Hæðarlíkan af Ingubúfu á merkjum milli Álfatraða og Dunks.

Efni:

1. kafli Inngangur	4
2. Kafli Kuml, haugar, dysjar og leiði	6
Dúnkubakki DA-002:029 Helguhóll	6
Dunkur/Álfatraðir DA-003:015 Ingupúfa	8
Gautstaðir DA-005:003 Gauthóll	9
Selárdalur DA-006:009 Selhóll	10
Ketilstaðir DA-007:014 Þúfan	11
Þúst í landi Ketilsstaða	13
DA-007:017 Ketilhóll	14
Geitastekkur DA-011:011 Dauðhóll	14
Vífilsdalur fremri DA-016:054 Leiði Vífils	14
Fremi Hrafnabjörg DA-018:026 Smaladys	15
3. Kafli Niðurstöður	16
Heimildir	18

1. kafli Inngangur

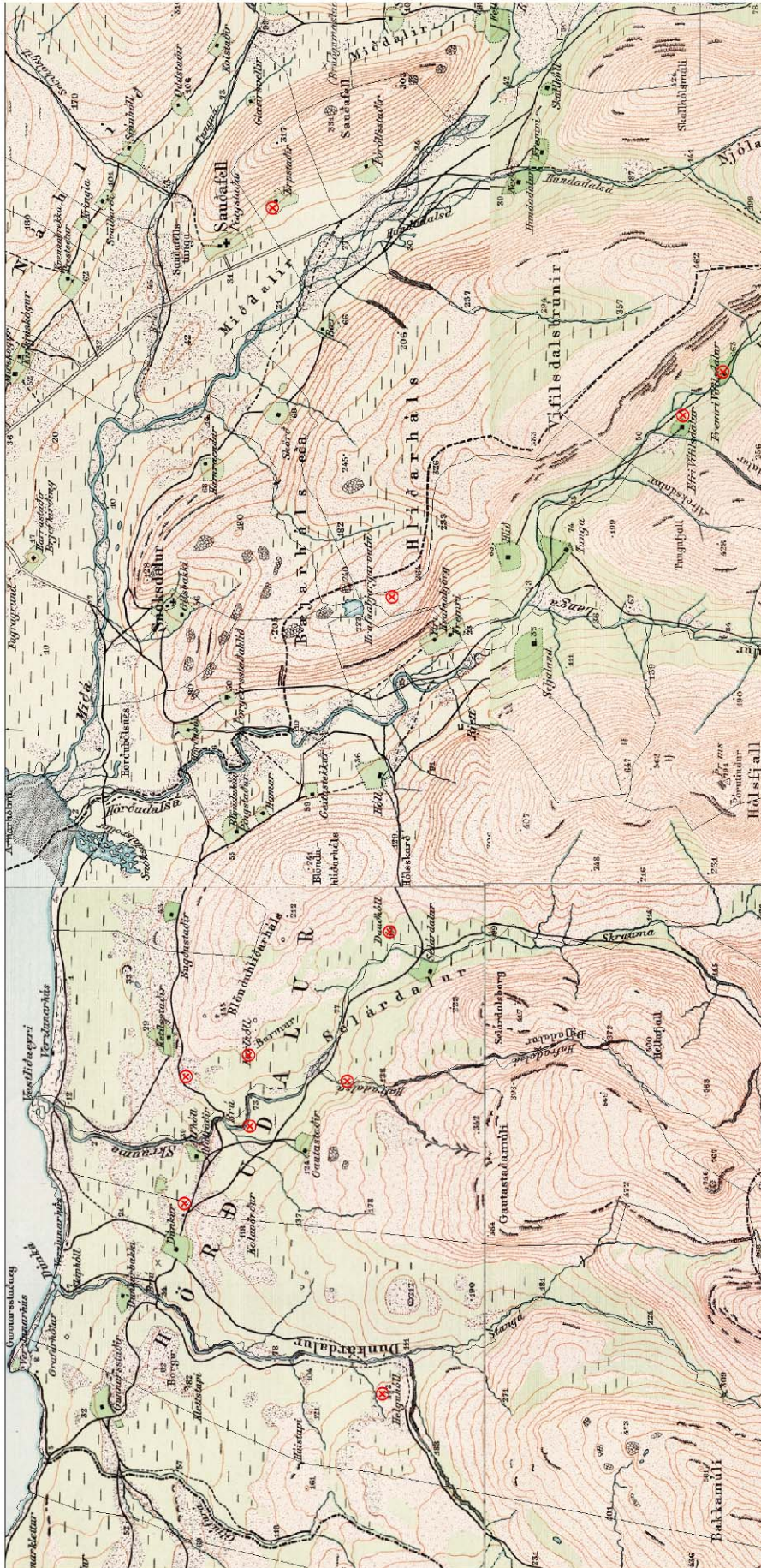
Árin 2007 og 2011 voru gerðar rannsóknir á meintum legstöðum frá heiðni í Dalasýslu. Tilgangur rannsókna var að gera kerfisbundna leit að kumlum í héraðinu. Leitaraðferðin byggist á nýrri þekkingu um staðsetningu kumla á Íslandi annarsvegar og hinsvegar var stuðst við aðrar vísbendingar á borð við mannabeinafundi, lausafundi (forngrípir), örnefni, fornsögur eða sagnir.

Vinnan við verkið var einkum fólgin í leit að vísbendingum í rituðum heimildum og vettvangsrannsókn. Farnar voru nokkrar ferðir á vettvang í júní, júlí og ágúst árið 2007 og ágúst og september 2011. Afrakstur að hluta rannsókna, þ.e.a.s. kumlaleit í Hörðudal er birtur í þessari skýrslu. Samantekt um markmið og aðferðir verkefnisins og fræðilegt samhengi er að finna í fyrstu skýrslunni um rannsóknina, þ.e. um Saurbæ¹. Í næsta kafla er birt skrá yfir þá minjastaði sem fundust við athuganirnar og í lokakafla er gerð grein fyrir helstu niðurstöðum.

Umsjónarmaður verkefnisins var Adolf Friðriksson. Aðrir þátttakendur voru: Garðar Guðmundsson, Guðrún A. Gísladóttir, Elín Ósk Hreiðarsdóttir, Oscar Aldred, Oddgeir Hansson, Howell M. Roberts, Sigrún Garðarsdóttir, Sigríður Torfadóttir, Vala Garðarsdóttir og Þóra Pétursdóttir.

Fornleifasjóður veitti styrk fyrir heimildavinnu og rannsóknum árið 2007 og Alþingi styrkti Fornleifafélag Barðstrendinga og Dalamanna til áframhaldandi athugana á vettvangi sumarið 2011. Er Fornleifasjóði, Alþingi og Fornleifafélaginu hér með færðar þakkir fyrir stuðning við verkefnið sem og þeim bændum og heimafólki í Dölum sem veittu okkur margvíslega aðstoð á vettvangi.

¹ Adolf Friðriksson, 2011, Dysjar, leiði og haugar. Fornleifarannsóknir í Saurbæ í Dölum. FS473-07291, REYKJAVÍK.



Mynd 1.
 Kortið sýnir dreifingu meintra dysja og annarra fornra legstaða í Hördudal.
 (Herforingjaráðskort 1913).

2. Kafli Kuml, haugar, dysjar og leiði

Almenn fornleifaskráning hefur ekki verið gerð í Dölum, en með hliðsjón af skráningu í öðrum byggðum má ætla að heildarfjöldi fornleifa sé a.m.k. um 5.500. Þar af eru um 600 minjar í Hörðudal. Eftir að farið hafði verið í gegnum þau gögn sem líklegust voru til að veita vísbendingar um forna legstaði var tekin saman skrá, með stuttri lýsingu á legu og gerð hvers staðar. Fylgir sú skrá hér með og hefst hún vestast í gamla Hörðudalshreppi og gengur rangsælis til austurs. Í skránni er hverjum bæ gefið númer (samkvæmt Jarðatali Johnsens 1847) og hver fornleif hefur kennitölu sem samanstendur af tölu jarðarinnar og minjastaðarins.

Dúnkubakki DA-002:029 Helguhóll

"Frá Nónborg og inn að á liggur hryggur sem nefnist Leiti og lokar fyrir útsýni fram eftir og þarna sést fyrst heim þegar komið er framanað. Þar við ána er smáhvammur, Gerimundarhvammur. Neðanvert við Leitið eru nokkrir hyljir í ánni sem kallast Leitishyljir. Móts við Geirmundarhvamm er Hellishylur sem dregur nafn af smá skúta Dunkurmegin. Þar næst er Smyrilshylur sem dregur nafn af kletti sem heitir Smyrilshreiður vegna þess að smyrill verpti þar. Svo er Steinbogahylur sem dregur nafn af klettadröngum beggja vegna árinna. Við Steinbogarhyl kemur lækur í ána sem heitir Stekkjarlækur. Hann kemur úr Frennisstekkjarflóa sem liggur undir Leitinu. Þar eru rústir eftir Fremristekk. Framan við Fremristekkjarflóa liggur barð þvert yfir landið sem heitir Hrískinn. ... Fram af Hrískininni taka við flóasund og smá hæðadrög og kallast þetta Ásasund. Austast í Ásasundum svolítið frá ánni er hólstaði sem heitir Arnarklettur og Ásinn þar austur af. ... Framanvert við Ásinn er Löngulágarlækur sem rennur í ána og kemur úr Löngulág sem er lægð efst með læknum en framan við þá lægð heitir Háholt. ... Hann rennur í Löngulágarlæk. Djúpalækjarkjaftur nefnist skorningurinn sem lækurinn fellur um í gegnum Brún en svo nefnsit barð sem nær frá Hæðunum að Hestafossi sem er hár foss í ánni. ... Sunnan við Brúnina eru samfelldir flóar suður að Stangá og nefnast

þeir Helguhólsmýrar. Vatn í flóanum myndar læki sem nefnast Helguhólslækir en Hærrilækur ofan við Helguhól sem er strýtumyndaðurhóll í miðjum flóa. Þarna á Helga Bárðardóttir að vera heygð. Er sagt að hún hafi viljað liggja þarna til að leiðbeina ferðafólki um Fossaveg sem liggur hjá Helguhól og upp með Stangá til Hnappadals." segir í örnefnaskrá.

"... ekki eru hér fornsögur manna á milli sem eg hefi heyrt nema af Helgu Bárðardóttir Snæfellsáss, og er sagt hún hafi á ofanverðri æfi sinni búið í felli því sem stendur á landamærum Dunkur og Hítárdals, sem áður er nefnt Helgufell, so er sagt hún hafi andast þar og verið jörðuð í Helguhól. Það er hár hóll kringlóttur í flóa fyrir neðan Stangá freka bæjarleið frá Helgufelli", segir í sóknarlýsingu.

Helguhóll er áberandi hóll í Dunkárdal, við Fossaveg og nærri merkjum Dunkárbakka, en mun vera náttúrumyndun.

Heimildir: ö-Dunkárbakki - ÞJ, 8; Dalasýsla: "V(igfús) Reykdahl (1783-1862) Sóknalýsing Miðdalapínga, eður Snóksdals- og Sauðafellssókna.



Mynd 2. Ingubúfa. Bærinn Dunkur sést í bakgrunni.

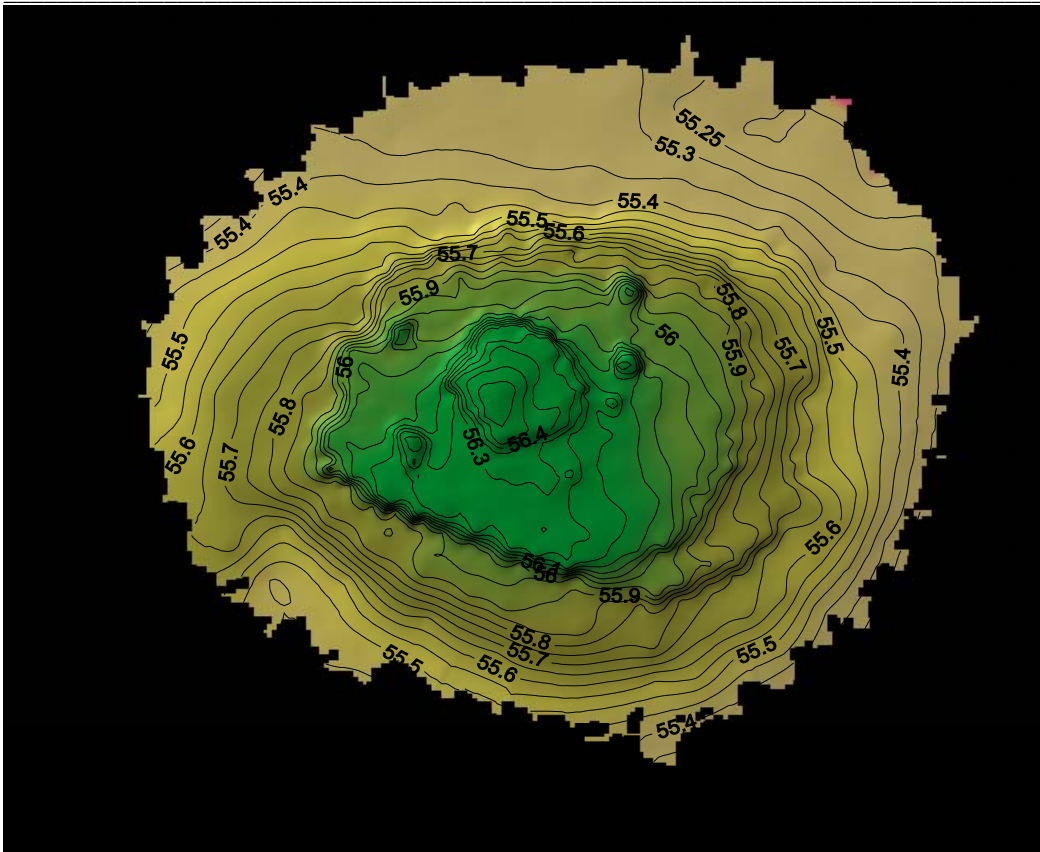
Dunkur/Álfatraðir DA-003:015 Ingubúfa

"ofan og austan bæjar, á merkjum á móti Álfatröðum, er þúfa við veginn, sem heitir Ingubúfa, og Ingubúfubarð er í kringum þúfuna. Ekker er vitað um tildrög þessa nafns, en þess má geta, að framaní Gautastaðamúla er einnig Inguklettur," segir í örnefnaskrá AG. "Á landamærum Dunkur og Álfatraða, rétt við þjóðveginn að ofanverðu, er þúfa eð a þúst, ekki ólík dys sem heitir Ingubúfa" segir í örnefnaskrá Dunks. "Talið er, að dys sé í Ingubúfu, en engar sagnir eru til viðvíkjandi þessu." segir í athugasemdum og viðbótum við örnefnaskrá Álfatraða. Þúfan er nær miðja vegu milli Dunks og Álfatraða, við gamla veginn og á merkjum. Þar gæti verið kuml. Staðurinn var mældur upp og teknar myndir úr lofti með flugdreka.

Heimildir: ö-Dunkur - AG, 2; Ö-Dunkur - ÞJ, 1; ö-Álfatraðir - aths. og viðb., 1 ö-Álfatraðir - ÞJ,1.



Mynd 3. Ljósmynd, tekin úr flugdreka í lítilli hæð beint yfir Ingubúfu. Laust grjót liggur í kalli þústarinnar.



Mynd 4. Uppdráttur af Ingubúfu.

Gautstaðir DA-005:003 Gauthóll

"Bærinn stendur upp í Múlarótunum og túninu hallar talsvert til norðausturs. Norðan bæjarins hallar landinu niður og þar myndast tunga, sem í heild er nefnd Gautastaðatunga. ... Niður um tunguna rennur lækur, sem heitir aðeins Lækur, hann rennur niður vestan við túnið og klýfur það frá tungunni. Austan við þennan læk móts við tunguna er sléttur vallendisbakki, nefndur Sléttibakki. Þar austur af er mýrarsund nefnt Svartifló, ... Austur undan Svartaflóanum er tjörn, sem heitir Lómatjörn, og gegnt henni framan við tunguna er hvapp við ána, sem hetir Gauthólsmýri, þar aðeins framar er lyngmóahóll, sem heitir Gauthóll, þar á Gauti að vera heygður. Sagan segir, að þeir hafi verið samtíma Gauti, Ketill á Ketilsstöðum og Selur í Selárdal. Þeir voru miklir vinir og mæltu svo fyrir, að þá skyldi grafa svo nærri hver öðrum að þeir gætu talað saman, en þó hvern í sinni landareign. Þetta var svo gert, Ketill í Ketilhól

innanvert við Skraumu, Gauti í Gauthól þar móts við og Selur í Selhól framanvert við Hafradalsá. Engin mannaverk eru sýnileg á hólum þessum." segir örnefnaskrá "Gauthóll, Selhóll og fleiri landslagsfyrirbæri þar í nánd eru aftur á móti jökulhólar, e.v.t. hlaðnir upp við skriðsjökulenda, sem staðið hefur eitthvað kyrrt á þessum slóðum." segir í örnefnaskrá. Hóllinn er við landamerki, en er náttúrumyndun.

Heimildir: ö-Gautastaðir - AG, 1 ö-Gautastaðir -SE, 4. Sbr. Þorleifur Jónsson, „Örnefni“, 1876.

Selárdalur DA-006:009 Selhóll

"Hrossagil kemur úr hvolfi norðan við Hellufjall. Þetta hvolf heitir Skörð, er þar skarð yfir Hafradal, en eftur honum rennur Hafradalsá, sem er á merkjum móti Gautastöðum. ... Niður undan Stórhólsflóa niður að á heita Tungubörð frá Jarðfallalæk að Hafradalsá. Þar vestur við ána er hóll, sem heitir Selhóll, þar á Selur að vera heygður. Hóllinn er laus við börðin. " segir í örnefnaskrá Selárdals.

"Sagan segir, að þeir hafi verið samtíma Gauti, Ketill á Ketilsstöðum og Selur í Selárdal. Þeir voru miklir vinir og mæltu svo fyrir, að þá skyldi grafa svo nærri hver öðrum að þeir gætu talað saman, en þó hvern í sinni landareign. Þetta var svo gert, Ketill í Ketilhól [004] innanvert við Skraumu, Gauti í Gauthól [004] þar móts við og Selur í Selhól framanvert við Hafradalsá. Engin mannaverk eru sýnileg á hólum þessum." segir í örnefnaskrá Gautastaða. Hóllinn er við landamerki, en er náttúrumyndun.

Heimildir: ö-Selárdalur - AG,3; ö-Gautastaðir, 2.



Mynd 5. „Þúfan“ í landi Ketilsstaða.

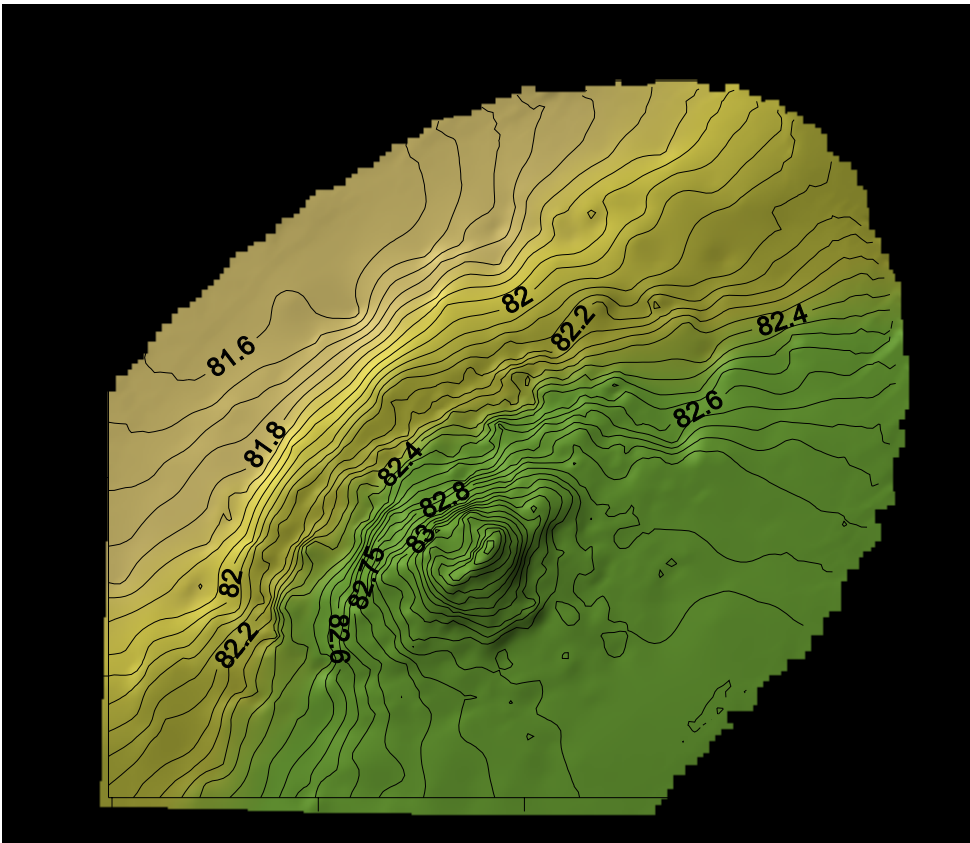
Ketilstaðir DA-007:014 Þúfan

"Við gamla veginn norður af Sjónarhóli, en gamli vegurinn liggur skammt fyrir norðan núverandi veg, er þúfa, ekki stór, talin gömul dys, alltaf kölluð Þúfan." segir í örnefnaskrá.

Þúfan er þar sem leiðin liggur af þjóðveginum, og niður að Ketilsstöðum og niður að sjó. Hún er ekki á merkjum, en er við vegamót og virðist manngerð. Við henni hefur verið hróflað, enda er laut í kollinn.

Gerð var rannsókn á staðnum 15. og 16. september 2011. Þúfan og nágrenni hennar var mælt upp og gert hæðarlíkan og uppdráttur af henni. Þá var grafinn prufuskurður í suðurhlið hennar. Var hann 180 sm á lengd (N-S) og 100 sm á breidd. Í þústinni reyndist vera allrahandi grjót en lítill jarðvegur og á um 30 sm dýpi var komið á fasta klöpp. Er ljóst að hér hefur ekki verið legstaður. Lautin í koll þúfunnar er sennilega ummerki um að aðrir hafi fyrrum látið glepjust og grafið í þessa hólstrýtu. Skurðinum var lokað á ný.

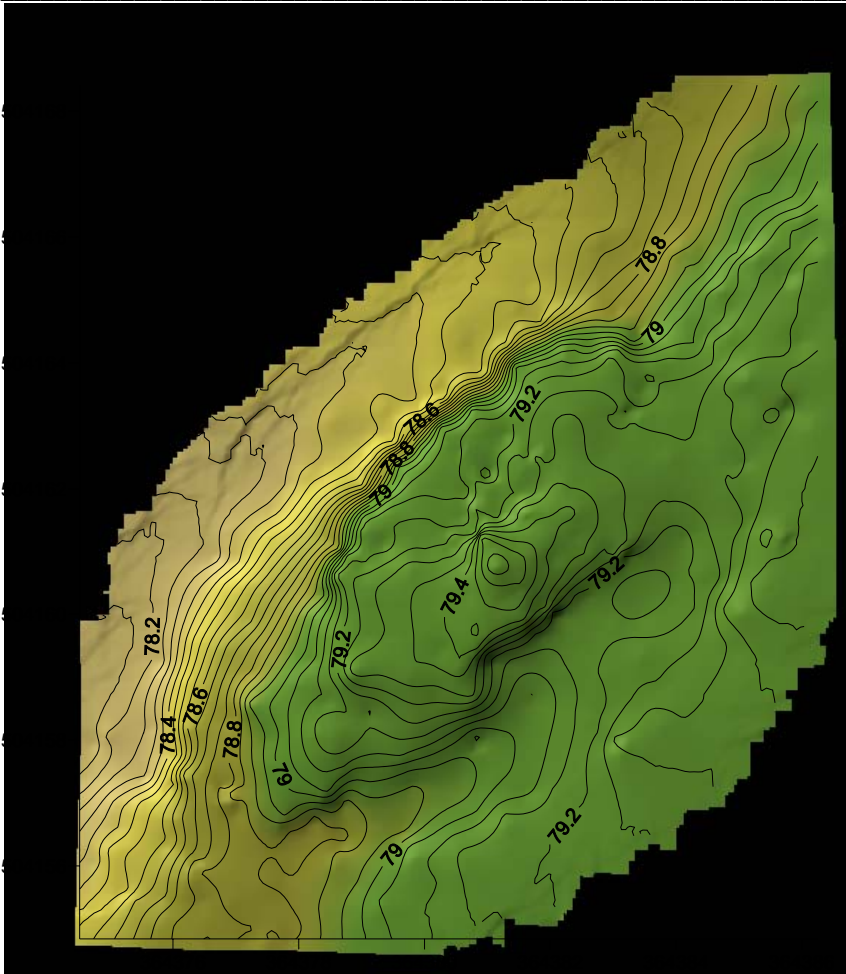
Heimildir: ö-Ketilsstaðir - EH, 5.



Mynd 6. Uppdráttur af „Þúfunni“ á Ketilsstöðum.



Mynd 7. Prufuskurður í „Þúfunna“ á Ketilsstöðum.



Myndir 8-9. Þúst skammt frá „Þúfunni“ í landi Ketilsstaða.

Þúst í landi Ketilsstaða

Um 50 m VSV við Þúfuna, er þúst sem svipar til hennar. Þústin er fast norðan við gamla veginn. Hún er því sem næst sporöskjulaga, um 8 m á lengd og 3 m á breidd. Dæld er í miðri þústinni og sér þar í grjóti, en hún er að öðru leyti vaxin lyngi og mosa. Líklegt er að grafið hafi verið í hana, en með jafnlitlum árangri og í þúfuna þar skammt frá. Dagana 15. og 17. september 2011 var þessi þúst mæld upp og mynduð, en hún var ekki könnuð frekar.



DA-007:017 Ketilhóll

"Skammt hér fyrir sunnan heitir Dýjavað [016] ... Svo nokkru lengra fram með ánni er grösugur fallegur hvammur, sem heitir Dýjavaðshvammur, og ennþá lengra fram með ánni er Dýjavaðskrókur. Hér beygir áin í austur og í króknum er stærðarhóll, sem heitir Ketilhóll. Það er hér, sem Ketill fyrsti búandi á Ketilsstöðum á að vera heygður." segir í örnefnaskrá. Hóllinn er nærri merkjum, en hann er náttúrumyndun.

Heimildir: ö-Ketilsstaðir - EH, 6

Geitastekkur DA-011:011 Dauðhóll

"Verður nú talið að vestanverðu, sem sagt upp frá Skraumu; sá hluti er nefndur Geitastekksbarmur, og er það hlíðin öll, framhald af Blönduhlíðarbarmi. Þar er rétt niður við á hóll, sem heitir Dauðhóll, þar eru merkin á móti Hóli, þar er sagt að smalar hafi barizt og séu dysjaðir þar, enda sér fyrir leifum af dysi efst á hólnum, hlöðnu, er það orðið gamalt mjög." segir í örnefnaskrá.

Hóllinn er á merkjum og nærri leiðinni um Hólsskarð. Hóllinn er náttúrulegur, en á honum leifar af hleðslum sem gætu mögulega verið röskuð kuml.

Heimildir: ö-Bjarmaland - AG, 1.

Vífildalur fremri DA-016:054 Leiði Vífils

Þorleifur Jónsson (1876) segir svo í örnefnalýsingu sinni: „Dalurinn og bæirnir draga nafn af Vífil, leysingja Auðar djúpuðgu, sem gaf honum dalinn til ábúðar, og bjó hann í fremra Vífildal. Mælt er, að leiði hans sé í hinu forna túni, nærri út við gilið, sem rennr fyrir vestan forna bæinn. Bæirnir stóðu vestanvert við ána, en opt hljóp greint gil í Fremra-Vífildal þar á túnið, og skemmdi mikið af því, einkum 1849, svo bænum þótti ekki óhætt, ef hann stæði í sama stað; var hann þess vegna fluttur sama ár austr yfir ána, og bygðr þar á holti, gagnvart gamla bænum.“ Þá segir í örnefnaskrá: "Utan við Bæjargilið er tún, þar sem bærinn stóð áður en hann var fluttur. ... Upp af túninu heitir Hólavöllur, þar ofar er lág, sem heitir Rekalág. Efst í túninu eru svo Gamlabæjartóftir, þar ofar er Gilskriða, gamall gilfarvegur. ...Hér hefur orðið eftir í Gamlabæjartúninu niður að tóftunum flöt, Fjóstunga, svo er flöt niður í túni, Kloflöt, þar eiga að vera Jónsrústir, svo er leiði Vífils einhvers staðar í nágrenni bæjarins." "Leiði Vífils á að vera í miðju túninu gamla, fyrir neðan Jónstóftir (Jónsrústir). Sögn er til um, að eitt sinn hafi verið grafið í leiðið, en bærinn sýnzt brenna, svo að orðið hafi að hætta við." segir í

athugasemdum og viðbótum við örnefnaskrá "Einhvern tíman mun hafa verið grafið eitthvað í dys hans, því þar er nú laut eða bolli að sjá." segir í örnefnaskrá.

Leiðið er í gamla túninu á Vífildal, þ.e. vestan ár, utan við gil og gegnt bænum þar sem hann stendur nú. Kuml eru nær undantekningalaust ekki í túni.

Heimildir: Þorleifur Jónsson 1876, Örnefni, s. 574; ö-Fremri-Vífildalur, 9 ö-Fremri-Vífildalur - SJ, 6, ö-Fremri-Vífildalur -ÞJJ,1.

Fremi Hrafnabjörg DA-018:026 Smaladys

" Þá er Kvíagangur, svo er Bæjargil, sem Bæjarlækurinn kemur úr. ... Upp af Bæjargili er grunnur dalur, Bæjardalur. Utan við hann, fram og vestan undan vatninu, er svonefnd Vatnsbunga. Í Bæjardal eru rústir eftir stekki, sem heitir Skúlastekkur. Næsta hæð sunnan við Bæjardal heitir Bæjarbunga, og ofan við hann eru tvær klettaborgir, Byrgisklettur og upp af þeim eru Byrgisbrekkur út eftir öllu. Upp af Byrgisklettum hækkandi til suðurs aðskilið af brekkunum er Grjótháls. Á honum er Smaladys; þar tókust eitt sinn á smalarnir frá Vífildal og Hrafnabjörgum og sendu hvern annan inn í eilífðina. Þykir þar síðan óhreint mjög þegar skyggir." segir í örnefnaskrá. "Gestur kannast ekki við Smaladys, en söguna þekkir hann. Minnir hann, að smalarnir eigi að hafa tekizt á fremst á Vatnshæðum, þar sem Grjóthálsinn endar. Fylgdi sögunni, að þeir hefðu verið dysjaðir, en Gestur hefur ekki rekizt á neitt, sem líkzt gæti dys. Hann heyrði, að smalarnir hefðu verið frá Vífildal og Hörðubóli og þetta hefði verið á landnámstíð." segir í athugasemdum og viðbótum við örnefnaskrá.

Staðsetning á þessari dys er óljós, en virðist hafa verið upp á Bæjarhálsi og er óalgennt að kuml séu á svo háum stöðum.

Heimildir: ö-Ytri- og Fremri Hrafnabjörg - AG, 4 ö-Ytri- og Fremri Hrafnabjörg - SJ, 10.

3. Kafli Niðurstöður

Í Dalasýslu hafa til þessa hafa einungis verið þekkt kuml á tveimur stöðum, þ.e. við Hrútsstaði og Innri-Fagradal og hvor staðurinn um sig heldur fátæklegur: Hjá Hrútsstöðum í Laxárdal fundust einungis hrossbein og yfirskjöldur af kúptri nælu, og í Innri-Fagradal á Skarðsströnd eru sýnilegar leifar grafa, sem hafa verið rændar fyrir löngu. Þaðan er aðeins varðveitt eitt met (þ.e. lóð) og kambur. Væri því mikill fengur í að finna fleiri kuml í þessu héraði.

Markmið þessa verkefnis var að finna einfaldlega fleiri kuml með athugun á staðháttum. Til hliðsjónar var höfð sú niðurstaða staðfræðirannsóknna á kumlum er sýnir að þau sé oftast að finna við gamlar leiðir og á ystu mörkum jarða². Til að gera leitina markvissa og viðráðanlega að umfangi var hún takmörkuð á eftirfarandi hátt: farið var á staði þar sem vísbendingar voru um að gætu verið fornir legstaðir (örnefni, sagnir, mannabeinafundir, lausafundir gripa frá víkingaöld), og athugað hversu vel þeir féllu að fyrirbyggjandi þekkingu um staðsetningu kumla. Árangurinn varð meiri en vænst hafði verið: Á svæðinu öllu, þ.e. Dalasýslu, höfum við heimildir um rúmlega 70 staðir sem taldir hafa verið haugar, dysjar og leiði frá fornöld, þar af eru 10 staðir í Hörðudal. Þessi vitnisburður er vitanlega afar mismunandi, en allar þessar frásagnir eiga þó sameiginlegt að vísa á tiltekinn stað í hverri landareign og því hægt í flestum tilfellum að bera staðsetninguna saman við þekkta og hefðbundna legu kumla hér á landi.

Víkjum nú að þeim meintu legstöðum sem þekktir eru í Hörðudal. Flestir staðirnir eru einfaldlega stórir, náttúrulegir hólar, þ.e. Helguhóll, Ketilhóll, Dauðhóll, Gauthóll og Selhóll. Um meinta Smaladys á Grjóthálsi verður ekki sagt enda óvíst hvar uppi á Bæjarhálsinum hún á að hafa verið. Algengt er í þjóðtrú að fornmennt séu taldir hafa verið heygðir á fjöllum og háum stöðum, en í reynd er það ekki svo. Nær öll kuml eru fundin á láglandi, og fjölmörg reyndar liggja lægra en nærliggjandi bæir. Leiði Vífils í Vífilsdal er í túni og er það jafn ósennilegur staður fyrir kuml. Þústin í landi Ketilsstaða reyndist vera náttúruverk. Eftir stendur Ingubúfa á merkjum milli Álfatraða og Dunks, sem og önnur þúst í landi Ketilsstaða. Sú þúst er líklega náttúruleg, en svipar til dysja, enda hefur líklega verið grafið í kollinn á henni. Ingubúfa virðist að einhverju leyti manngerð. Staðsetningin er dæmigerð fyrir kuml: á

² Adolf Friðriksson, „Haugar og heiðni: minjar un íslenskt járnaldarsamfélag“, Árni Björnsson og Hrefna Róbertsdóttir (ritstj.), *Hlutavelta tímans. Menningararfur á Þjóðminjasafni*, Reykjavík, Þjóðminjasafn Íslands, 2004, s. 56-63.

merkjum milli bæja og við gamla leið. Ekki verður skorið úr um eðli hennar nema með uppgrefti.

Hver er þá m.ö.o. árangur rannsóknarinnar? Hvað eru mörg kuml í Hörðudal? Er sveitin ólík öðrum landshlutum? Rétt er að minna á að skráning á fornleif, hvers eðlis sem hún kann að vera, er fyrst og fremst nálgun og sjaldnast fullnægjandi til að bera kennsl á minjar. Það er uppgröftur á minjunum sem leiðir í ljós aldur þeirra og fyrra hlutverk. Að leita kumla með uppgrefti er mikið fyrirtæki, ef ekki liggja fyrir vísbendingar sem takmarka leitina við líklega staði. Árangur leitarinnar í Hörðudal er sá að allir meintir kumlstaðir hafa í raun verið afskrifaðir, að einum undanskildum. Ingubúfa gæti verið e.k. mannvirki, jafnvel forn legstaður og þar mætti leita kumlleifa með frekari rannsókn.

Það leiðir af sjálfu sér að næsta skref í rannsóknum á járnaldarsamfélagi Dalabyggðar væri að fara á þá staði sem hafa fundist og rannsaka með grefti. Reynist nokkrir þeirra vera kuml, hverfur “sérstaða” svæðisins. Sú nýja þekking gæti nýst til að leita kumla á fleiri stöðum í sýslunni, þar sem hægt væri að nota dæmi úr sjálfu héraðinu til að bæta líkanið um staðsetningu kumla á grundvelli staðarsérkenna. Hægt væri að sleppa hendinni af þeim vísbendingum sem stuðst var við nú (þ.e. örnefni, sagnir, mannabeinafundir ofl.) og leita eftir gömlum leiðum og (meintum) landamerkjum milli bæja. Þannig myndi gefast enn skýrari mynd af fjölda og dreifingu kumla úr heiðni í Dölum.

Heimildir

Óprentaðar heimildir:

Fornleifastofnun Íslands

Adolf Friðriksson, dagbækur 2007, 2011

Ísleif, gagnasafn um íslenskar fornleifar

Örnefnastofnun

ö-Álfatraðir

ö-Dunkárbakki

ö-Dunkur

ö-Gautastaðir

ö-Ketilsstaðir

ö-Selárdalur

ö-Ytri- og Fremri Hrafnabjörg

Prentaðar heimildir:

Adolf Friðriksson, Dysjar, leiði og haugar. Fornleifarannsóknir í Saurbæ í Dölum 2011
FS473-07291, Fornleifastofnun Íslands, Reykjavík, 2011.

Adolf Friðriksson, „Haugar og heiðni: minjar un íslenskt járnaldarsamfélag“, Árni Björnsson
og Hrefna Róbertsdóttir (ritstj.), *Hlutavelta tímans. Menningararfur á Þjóðminjasafni*,
Reykjavík, Þjóðminjasafn Íslands, 2004, s. 56-63.

Dalásýsla. Sýslu- og Sóknarlýsingar Hins íslenska bókmenntafélags 1839-1855. Einar G.
Pétursson sá um útg, Rv. 2003.

FF: Frásögur um fornaldarleifar 1817- 1823 (1983). Sveinbjörn Rafnsson gaf út. Rv., Stofnun
Árna Magnússonar.

Íslenskt fornbréfasafn - Diplomatarium Islandicum I-XVI, Kaupmannahöfn og Reykjavík 1853-1976.

Jarðabók Árna Magnússonar og Páls Vídalíns V. Hnappadals- og Snæfellsnessýsla
Kaupmannahöfn, 1931-1933.

JJ: *Jarðatal á Íslandi, með brauðalýsingum, fólkstölu í hreppum og prestaköllum, ágripi af búnaðartöflum 1835-1845, og skýrslum um sölu þjóðjarða á landinu*. Gefið út af

J. Johnsen (Kaupmannahöfn, 1847).

Kristján Eldjárn og Adolf Friðriksson (2000) *Kuml og haugfé*. Reykjavík, Mál og menning
Kálund, P. E. K. (1984-1986). *Íslenskir sögustaðir I-IV*. Reykjavík, Örn og Örlygur.

Matthías Þórðarson (1920). "Smávegis. Um fornmenjar í Snæfellsnessýslu." *Árbók Hins íslenska fornleifafélags* 1920: 14-17.

Sigurður Vigfússon (1882). "Rannsókn í Breiðafjarðardölum og í Þórsnesþingi og um hina nyrðri strönd 1881." *Árbók Hins íslenska fornleifafélags*: 60-105.

Sigurður Vigfússon (1893). "Rannsóknir í Breiðafirði 1889." *Árbók Hins íslenska fornleifafélags*: 1-23.

Sýslulýsingar 1744-1749. Sögufélag gaf út (Reykjavík, 1957).

Þorleifur Jónsson (1876). „Örnefni nokkur í Breiðarfjarðar-dölum, úr Laxdælu, Landnámu, Sturlúngu, Grettis sögu, Fóstbræðra sögu og Kórmaks sögu“, *Safn til sögu Íslands og íslenskra bókmennta*, II, 1876, 558-577.