

# Eini skipaskurður landsins

Flæðilækur í Saurbæ sem gengur suður frá Hvolsá mun vera eini skipaskurður landsins og er því vert að halda tilveru hans á lofti. Hann er um 450 m langur, um 18 m breiður en mjókkar nokkuð síðustu 30 metrana og sveigir þá til austurs. Dýpt skurðsins um fjöru er 0,4 til 1 m.

Þessi farvegur sem hér er hefur sennilega í upphafi verið affall af mýraflákum milli ána Hvolsár og Staðarhólsár því mikið vatn hefur runnið af þessum mýrum, einkum á vorin þegar ísa leysti. Það veit reyndar enginn hvernig sá farvegur leit út á þeim tímum, en sagnir eru um að Staðarhóls-Páll Jónsson frá Svalbarði, sem bjó á Staðarhóli í fjögur ár, 1562-1566, hafi látið breikka skurðinn svo hann yrði skipgengur enda ber jöfn breidd hans þess merki að vera gerður af manna höndum.

Mjög mikill munur flóðs og fjöru er við Breiðafjörð og er sá munur allt að 5 metrum. Á stórstraumslæði hefur verið vel skipgengt upp þennan farveg. Efsti hluti Flæðilækjarins heitir Skipapollur, og er hann ofan þjóðvegjarins, sem nú er. Þar telja menn sig hafa séð votta fyrir rústum sem gætu hafa verið geymsluhús fyrir vörur sem þar var skipað upp fyrr á öldum.

Staðarhóls-PálláttiBjarneyjar áBreiðafirði, miklaverstöð, og er talið að hann hafi flutt vörur upp Flæðilækinn að hausti og flutt þær heim að Staðarhóli á ísum að vetri, því mikils hefur þurft við fyrir stórt heimili

Þess má geta að Staðarhóls-Páll var giftur Helgu Aradóttur, Jónssonar biskups á Hólum. Ragnheiður dóttir þeirra sem fæddist á Staðarhóli giftist síðar sr. Sveini Símonarsyni í Holti í Önundarfirði og eignaðist með honum soninn Brynjólf sem biskup varð í Skálholti og til er mikil saga um hann og Ragnheiði, dóttur hans.

Árið 1901 var lagður vegur yfir Staðarhóls-oddann, þ.e. frá Kirkjuhóli að Staðarhólsá og styrkti sýslusjóður þá framkvæmd. Þá var Flæðilækurinn brúaður í fyrsta sinn og kostaði timbur í þá brú 53 krónur. Til er ýtarleg skýrsla um verkið og framlag bænda í Saurbæ til vegagerðarinnar.

## The only canal in iceland

Flæðilækur in Saurbær is the only canal in Iceland, and is, therefore, worth preserving. Flæðilækur (literally “flood-creek”) stretches south from the mouth of river Hvolsá approximately 450 meter inland. It is 18 meters wide, narrowing somewhat in the last 30 meters as it turns to the east. The depth of the canal along the shore is 0.4 to 1 meter.

The canal probably started as a drainage channel for the bog flats between the rivers Hvolsá and Staðarhólsá because a lot of water collected in these bogs, especially during the spring snow melts. There are no records, so we never know exactly how that waterway looked at that time. Still, there are rumors that Staðarhóls-Páll Jónsson from Svalbarð, who lived at Staðarhóll for four years from 1562-1566, widened the canal to make it navigable during high tides. The straight lines and equal width hint that human hands made it. This would make Flæðilækur the first and only canal in Iceland.

There is an enormous difference between the high and low tide mark — up to 5 meters — in Breiðafjörður. With the right conditions, shallow draft boats can navigate far inland. The upper part of Flæðilækur above the main road is called Skipapollur (literally “ships’ pond”). Here people believe they can see ruins that may have been a warehouse for goods used centuries ago.

Staðarhóls-Páll owned Bjarneyjar, a large fishing and hunting station in Breiðafjörður. Because the station both required and produced a lot of goods, it is believed that Páll transported goods up Flæðilækur canal in the autumn and brought them home to Staðarhóll on ice in the winter.

It is worth mentioning that Staðarhóls-Páll was married to Helga Aradóttir, grand-daughter of Jón Arason, bishop of Hólar. Their daughter Ragnheiður was born in Staðarhóll and later married Sveinn Símonarson in Holt in Önundarfjörður. Together they had a son named Brynjólf, who became a bishop in Skálholt. There is a fascinating story about Brynjólf and his daughter, aptly named Ragnheiður.

In 1901, a road was made over Staðarhóls-odd from Kirkjuhóll to Staðarhólsá. County funding supported the road, and part of the project was to build the first bridge over the Flæðilækurinn canal.

Aðal hvatamaður að gerð þessa upplýsingaskiltis og höfundur texta er Sigurður Þórólfsson  
Útlitshönnuður: Birgir Þorsteinn Jóakimsson



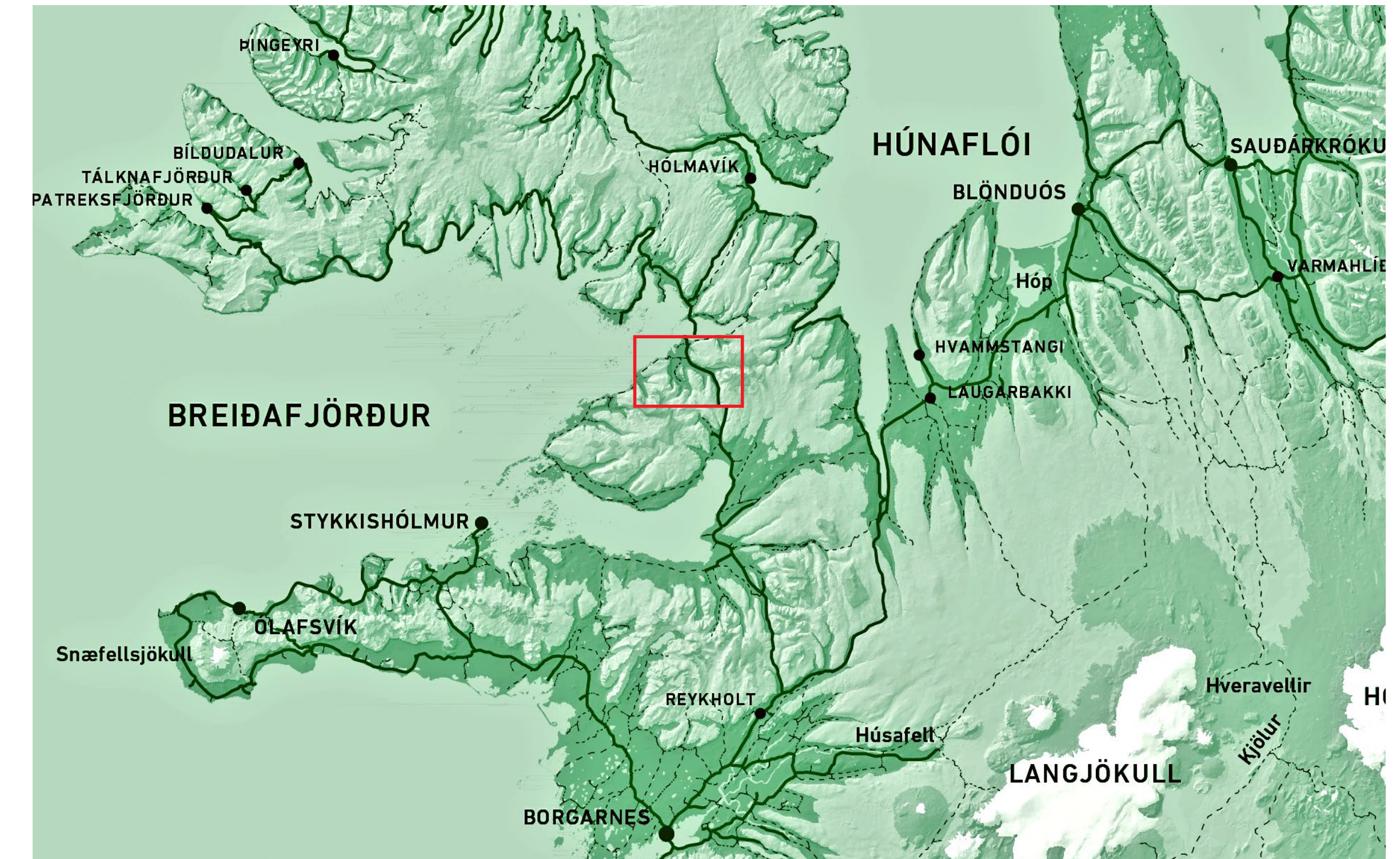
Flæðilækur horft til norðurs



Flæðilækur horft til suðausturs



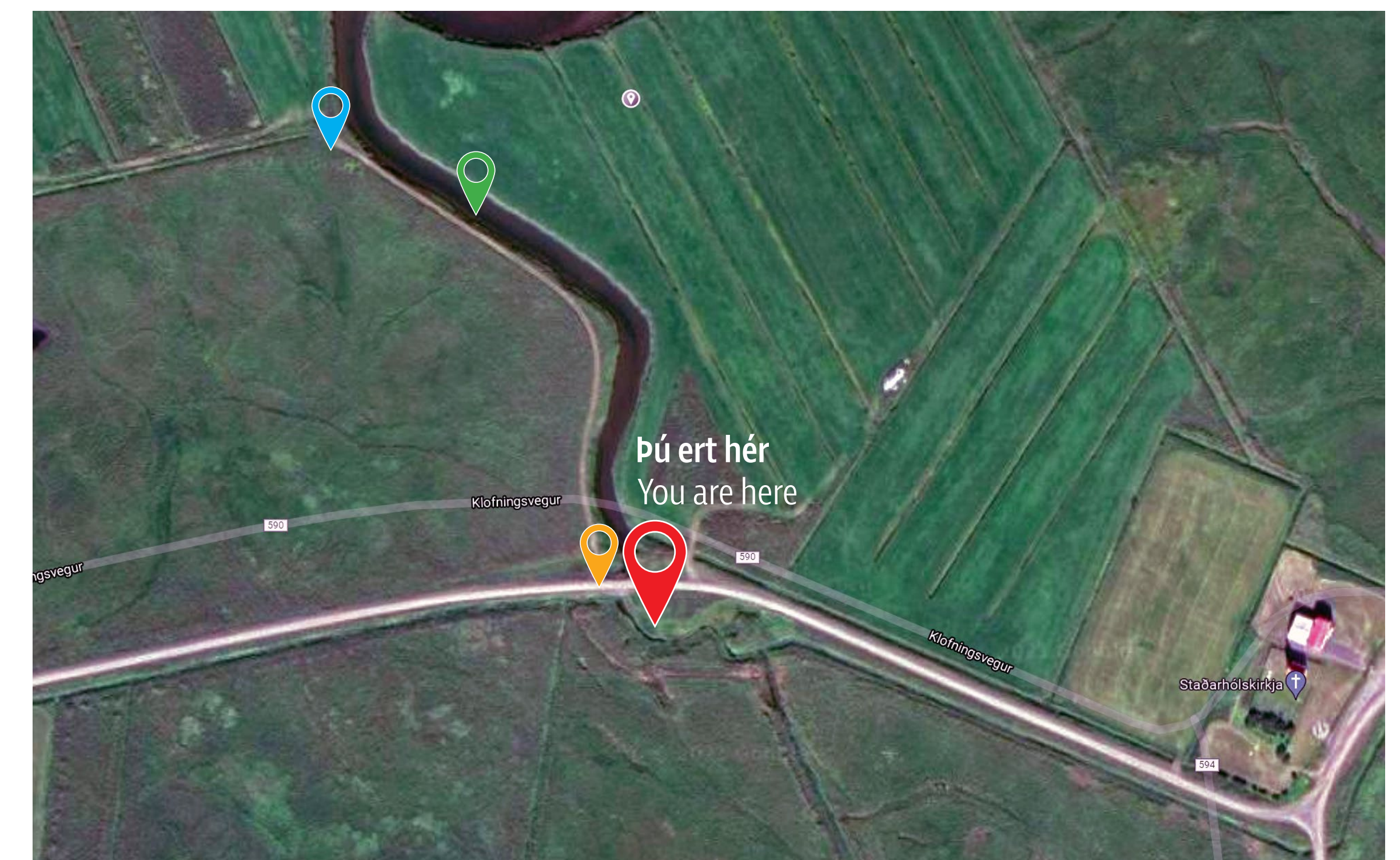
Staðarhólskirkja



Flæðilækur to north



Flæðilækur to south east



Staðarhólschurch