



## AÐALSKIPULAG DALABYGGÐAR 2020-2032

### Breyting - Ljárskógar

---

Til kynningar á vinnslustigi

1. desember 2023





# AÐALSKIPULAG DALABYGGÐAR 2020-2032

## BREYTING – LJÁRSKÓGAR

Greinargerð og uppdráttur

Skv. 1. mgr. 36. gr. skipulagslaga nr. 123/2010 og lögum um umhverfismat áætlana og framkvæmda nr. 111/2021





## SAMÞYKKTIR

---

Aðalskipulagsbreyting þessi sem auglýst hefur verið skv. 31. gr. skipulagslaga nr. 123/2010 var samþykkt í sveitarstjórn Dalabyggðar

þann \_\_\_\_\_

---

Aðalskipulagsbreyting þessi var staðfest af Skipulagsstofnun þann

\_\_\_\_\_.

---



## EFNISYFIRLIT

<b>1</b>	<b>INNGANGUR.....</b>	<b>1</b>
1.1	Tildrög.....	1
1.2	markmið breytingar.....	1
1.3	Málsmeðferð og kynning.....	2
<b>2</b>	<b>FORSENDUR OG SAMHENGI.....</b>	<b>3</b>
2.1	Staðhættir, umhverfi og nýting.....	3
	<i>Landslag og staðhættir.....</i>	<i>3</i>
	<i>Náttúra.....</i>	<i>3</i>
	<i>Menningarminjar.....</i>	<i>4</i>
	<i>Takmarkandi umhverfisþættir.....</i>	<i>4</i>
2.2	Gildandi aðalskipulag.....	5
	<i>Landbúnaður.....</i>	<i>5</i>
	<i>Frístundabyggð.....</i>	<i>6</i>
	<i>Verslun, þjónusta og ferðaþjónusta.....</i>	<i>7</i>
	<i>Vegir, götur og stígar.....</i>	<i>7</i>
2.3	Deiliskipulag.....	8
2.4	Tengsl við aðrar áætlanir.....	8
	<i>Svæðisskipulag.....</i>	<i>8</i>
	<i>Landskipulagsstefna 2015-2026.....</i>	<i>8</i>

	<i>Aðrar áætlanir stjórnvalda á landsvísu.....</i>	<i>9</i>
<b>3</b>	<b>BREYTING Á AÐALSKIPULAGI.....</b>	<b>10</b>
3.1	Breyting á greinargerð.....	10
	<i>Landbúnaðarsvæði (L).....</i>	<i>10</i>
	<i>Vegir, götur og stígar (VE).....</i>	<i>10</i>
	<i>Verslun og þjónusta (VP).....</i>	<i>10</i>
	<i>Frístundabyggð (F).....</i>	<i>11</i>
3.2	Breyting á uppdrætti.....	12
<b>4</b>	<b>UMHVERFISMAT.....</b>	<b>13</b>
4.1	Umhverfisþættir og áhrifaþættir.....	13
4.2	Aðferðir við umhverfismat og framsetning.....	13
4.3	Valkostir.....	14
4.4	Áhrif aðalskipulagsbreytingar og eftirfylgni.....	15
	<i>Náttúra og landslag.....</i>	<i>15</i>
	<i>Atvinna og samfélag.....</i>	<i>15</i>
	<i>Menningarminjar og landslag.....</i>	<i>16</i>
4.5	Niðurstaða umhverfismats og samlegðaráhrif.....	17
	<i>Stakar framkvæmdir.....</i>	<i>17</i>
	<i>Eftirfylgni og vöktun.....</i>	<i>17</i>

HEIMILDIR **18**



# 1 INNGANGUR

Hér er sett fram breyting á Aðalskipulagi Dalabyggðar 2020-2023 vegna fyrirhugaðrar uppbyggingar í landi Ljárskóga. Gildandi aðalskipulag tók gildi 10. júlí 2023.

Samhliða aðalskipulagsbreytingunni er unnið að gerð deiliskipulags fyrir uppbyggingarsvæðið. Tekin var saman sameiginleg skipulagslýsing fyrir aðalskipulagsbreytingu og gerð nýs deiliskipulags. Skipulagsgerðin er samkvæmt skipulagslögum nr. 123/2010 og lögum um umhverfismat framkvæmda og áætlana nr. 111/2021.

Ráðgjöf við skipulagsgerðina er í höndum Verkís og Studio A. Schram.

## 1.1 TILDRÖG

Landeigandi Ljárskóga (L137576) áformar uppbyggingu frístundabyggðar og ferðapjónustu á svæði meðfram sjávarsíðunni við Hvammsfjörð, vestan megin við Vestfjarðaveg (nr. 60). Svæðið er skilgreint sem landbúnaðarsvæði auk þess sem hluti frístundabyggðar F-23 er á þessu svæði en meginhluti svæðis F-23 er austan vegarins samkvæmt gildandi aðalskipulagi. Áform um uppbyggingu kalla á breytingu á aðalskipulagi þar sem skilgreind eru svæði fyrir verslun og þjónustu auk þess sem svæði fyrir frístundabyggð eru endurskoðuð og lega göngu- og reiðleiða aðlöguð að uppbyggingunni.

## 1.2 MARKMIÐ BREYTINGAR

Markmið aðalskipulagsbreytingarinnar er að skapa svigrúm fyrir uppbyggingu öflugrar ferðapjónustu í landi Ljárskóga. Einnig er markmiðið að fyrirhuguð uppbygging falli sem best að landslagi og að hugað verði að aðstöðu og tækifærum til útivistar.



Loftmynd af Ljárskógum í Dalabyggð. (Loftmyndir.is)



### 1.3 MÁLSMEÐFERÐ OG KYNNING

Aðalskipulagsbreytingin er unnin samkvæmt 1. mgr. 36. gr. skipulagslaga nr. 123/2010. Skipulagsgerðin er háð lögum um umhverfismat framkvæmda og áætlana. Umhverfismat skipulagsins er fléttað inn í þessa greinargerð.

Sveitarstjórn Dalabyggðar samþykkti 17. ágúst 2023 til kynningar skipulagslýsingu vegna fyrirhugaðrar aðalskipulagsbreytingar og gerð nýs deiliskipulags í landi Ljárskóga (L137576). Skipulagslýsing var kynnt frá 23. ágúst til 20. september 2023 í Skipulagsgáttinni (mál nr. 519/2023).

Samráðs- og umsagnaraðilar skipulagsgerðarinnar eru:

- Vegagerðin
- Breiðafjarðarnefnd
- Náttúrufræðistofnun
- Minjastofnun Íslands
- Hestamannafélagið Glaður
- Veiðifélag - Fáskrúð
- Heilbrigðiseftirlit Vesturlands
- Umhverfisstofnun

Á kynningartímanum var umsagnaraðilum, hagsmunaaðilum og almenningi gefinn kostur á að leggja fram sjónarmið og ábendingar sem að gagni gætu komið við gerð skipulagsins. Umsagnir bárust frá Skipulagsstofnun, Minjastofnun, Umhverfisstofnun, Heilbrigðiseftirliti Vesturlands, Breiðafjarðarnefnd, Náttúrufræðistofnun Íslands og Hestamannafélaginu Glaður.

Helstu málefni umsagna varða gerð umhverfismats skipulagsins, skráningu gróðurs og dýralífs, vernd vistkerfa, jarðminja og votlendis, vernd Breiðafjarðar og landslags, fyrirkomulag fráveitu og skráningu menningarminja. Einnig áhrif skipulagsgerðar á fyrirliggjandi reiðleiðir um svæðið og takmarkanir vegna fjarlægðar frá sjó og þjóðvegi. Tekið hefur verið mið af umsögnunum við gerð vinnslutillögu aðalskipulagsins.



## 2 FORSENDUR OG SAMHENGI

Svæðið sem skipulagsbreytingin tekur til er í landi Ljárskóga (L137576) og liggur annars vegar vestan við Vestfjarðaveg (nr. 60), frá Fáskrúð í norðri að landi (L176839) í suðri, sem er innan jarðarinnar Ljárskógar. Hins vegar tekur breytingin til svæðis austan vegarins og norðan heimatúns Ljárskóga.

### 2.1 STAÐHÆTTIR, UMHVERFI OG NÝTING

#### LANDSLAG OG STAÐHÆTTIR

Svæðið vestan þjóðvegur er á bilinu 100 til 450 m breitt frá vestri til austurs og 3.100 m langt frá norðri til suðurs. Það er staðsett á milli Vestfjarðarvegur (nr. 60) og sjávarsíðu Hvammsfjarðar. Landið er aflíðandi í halla niður frá vegi að sjó. Landið einkennist af annars vegar af lítt grónum malarkömbum og hins vegar allvel grónum úthaga. Engin ræktuð tún eru innan skipulagssvæðisins.

Svæðið austan þjóðvegur er á allgrónum hjalla sem hallar lítillega til vesturs.

Í norðri er áin Fáskrúð, sem er laxveiðiá, en sunnan skipulagssvæðisins er áin Ljá.

Hefðbundinn búskapur hefur ekki verið stundaður á Ljárskógum til langs tíma. Veiðihús hefur verið rekið í gamla íbúðarhúsinu síðustu áratugi.

Aðkoma að svæðinu eru frá þremur núverandi afleggjurum af Vestfjarðarvegi. Um svæðið liggja göngu- og reiðleiðir. Fjárrétt er við norðurhluta skipulagssvæðisins. Fyrirhugað deiliskipulagsvæði tekur ekki til þess svæðis, þ.e. réttin er utan marka deiliskipulagsins.

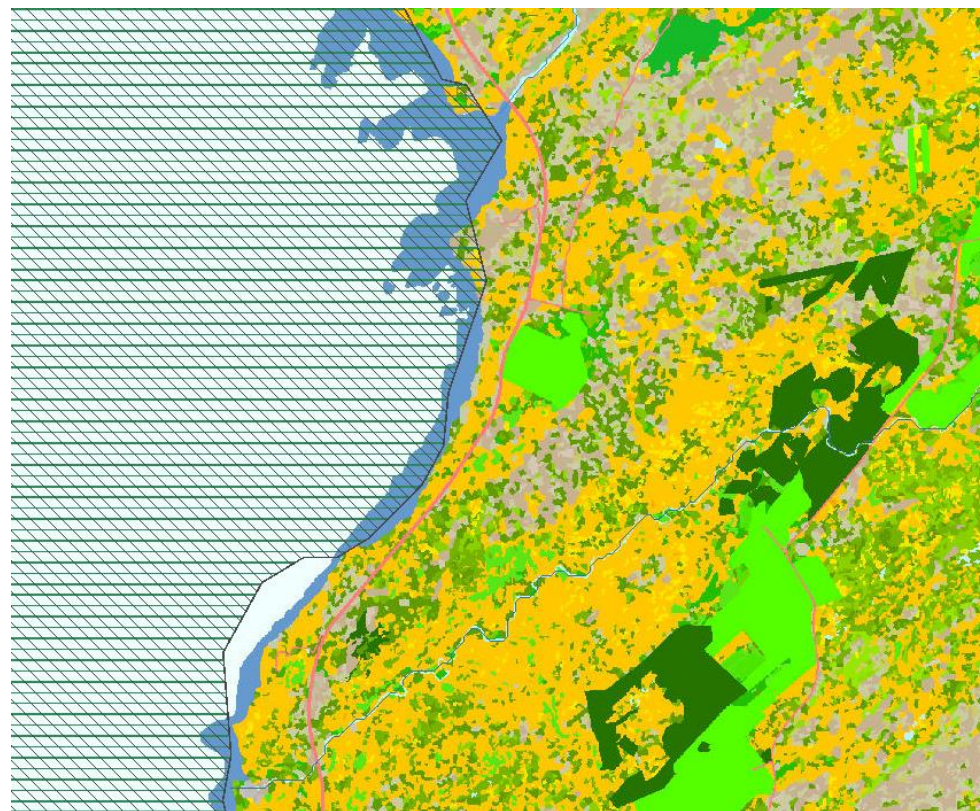
#### NÁTTÚRA

Ríkjandi vindáttir á svæðinu eru norðaustan áttir.

Skv. vistgerðakorti Náttúrufræðistofnunar Íslands eru algengustu vistgerðir á svæðinu vestan þjóðvegur eftirfarandi: *Eyðimelavist* (L1.1), *Mosamelavist* (L1.3), *Hraungarnbravist* (L5.3), og *Fjalldrapamóavist* (L10.6) sem hafa miðlungs og lágt verndargildi og *Starungsmýrarvist* (L8.9) og *Lyngmóavist á láglandi* (L10.8) sem hafa

mjög hátt og hátt verndargildi. Fjörur eru eftirfarandi: *Þangklúngur* (F1.35), *Klóbangs fjörur* (F1.31), *Leirur óflokkaðar* (F2.3) og *Óseyrar* (F2.2). Ferskvatn á svæðinu er *Fárskrúð* fyrir norðan, og *Ljár* fyrir sunnan.

Á svæðinu austan þjóðvegur eru eftirfarandi vistgerðir algengastar: *Runnamýravist á láglandi* (L8.6), *Starungsmýrarvist* (L8.9), *Fjalldrapamóavist* (L10.6) og *Lyngmóavist á láglandi* (L10.8) en þær hafa mjög hátt og hátt verndargildi.



Vistgerðakort NÍ – skjáskot Ljárskógar. (Náttúrufræðistofnun Íslands)

Skv. Kortasjá Náttúrufræðistofnunar Íslands um sérstaka vernd, eru á svæðinu lítt raskað votlendi stærra en 20.000 m<sup>2</sup>. Flokkunin byggir á sjálfvirkum lestri úr gervitunglamyndum og er því nokkuð ónákvæm. Á svæðinu neðan vegar er fátt sem



bendir til að þar sé að finna votlendi, enda landið fremur þurrt og ógrónir malarkambar víða sýnilegir á loftmynd. Hafa ber í huga að nákvæmni kortanna er miðuð við 1:25.000 til 1:50.000.

Skv. Kortasjá Náttúrufræðistofnunar Íslands um Selalátur við strendur Íslands, er selalátur fyrir landseli á Ljárskógarskeri, sem er fyrir vestan deiliskipulagssvæðið. Selalátrið á Ljárskógarskeri eru hluti af heildartalningarsvæði fyrir landseli, en það svæði nær yfir allan botn Hvammsfjarðar.



Ljárskógar, séð suður með ströndinni. (Mynd: Ragnheiður Traustadóttir)

Árnar Fáskrúð og Ljár eru liggja að skipulagssvæðinu í norðri og suðri, en eru ekki innan þess svæðis sem skipulagsbreytingin tekur til. Mikilvæg fuglasvæði teljast til Hvammsfjarðar í heild sinni sem telst sem Sjófuglabbyggð.

Allt skipulagssvæðið er innan vatnshlots 101-274-R Ljá.<sup>1</sup>

Náttúrustofa Vestfjarða vinnur að skráningu gróðurs á svæðinu vestan Þjóðveggar. Skráningin verður lögð til grundvallar við gerð deiliskipulags svæðisins, þar sem leitast verður við að haga skipulagi þannig að skerða sem minnst af gróðri og þar með vistgerðum við framkvæmdir. Ekki er gert ráð fyrir að vinna skráningar á svæðinu austan Þjóðveggar. Á því svæði er gert ráð fyrir að land verði skilgreint sem landbúnaðarsvæði, þ.e. frístundasvæði austan Þjóðveggar verður fellt niður og skilgreint sem landbúnaðarsvæði.

## MENNINGARMINJAR

Fornleifaskráning var unnin fyrir svæðið vestan Vestfjarðarveggar í landi Ljárskóga sumarið 2023 af Ragnheiði Traustadóttur hjá Antikva ehf. Á svæðinu fannst stór tóft, uppsátur, þrjár leiðir og nokkrar þústir sem gætu verið vörður. Samkvæmt skráningunni þarf sérstaklega að gæti að tóftinni sem er alveg upp við Þjóðveg. Þústirnar eru ef til vill náttúrulegar en virðast samt hafa þjónað sem kennimörk og eru því tilgreindar í skráningunni. Allar þessar minjar hafa þó lítið minjagildi nema tóftin sem hefur mikið minjagildi.<sup>2</sup>

## TAKMARKANDI UMHVERFISÞÆTTIR

Skipulagssvæðið liggur vestan Þjóðveggar 60, Vestfjarðavegar. Meðfram veginum er 30 m veghelgunarsvæði skv. vegalögum nr. 80/2007. Byggingar, leiðslur, auglýsingaspjöld, skurði eða önnur mannvirki, föst eða laus, má ekki staðsetja nær vegi en 30 m frá miðlínu vegarins nema leyfi Vegagerðarinnar komi til. Tengingar við vegi í veghaldi Vegagerðarinnar eru háðar leyfi hennar.

Háspennustrengur RARIK liggur vestan Vestfjarðarveggar og með fram honum er helgunarsvæði rafstrengja.

Skv. gr. 5.3.2.5. í skipulagsreglugerð skal ekki staðsetja íbúðir eða frístundahús, utan þéttbýlis, nær stofn- og tengivegum en 100 m og ekki nær öðrum Þjóðvegum eða

<sup>1</sup> Umhverfisstofnun. (2023).

<sup>2</sup> Rúna K. Tetzschner og Ragnheiður Traustadóttir. (2023).





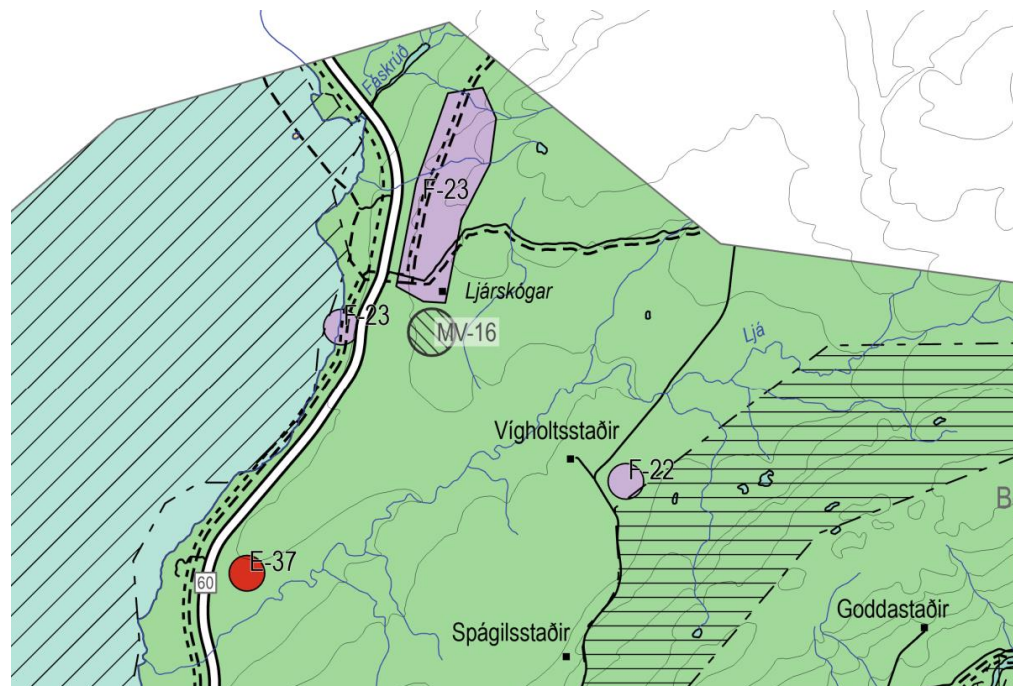
almennum vegum en 50 m eins og þeir eru skilgreindir í aðalskipulagi. Aðrar byggingar skal ekki staðsetja nær stofn- og tengivegum og öðrum þjóðvegum og almennum vegum en 50 m eins og þeir eru skilgreindir í aðalskipulagi. Heimilt er að víkja frá þessum ákvæðum þegar um er að ræða verslunar- og þjónustubyggingar en gæta skal ákvæða vegalaga um veghelgunarsvæði.

Utan þéttbýlis skal ekki reisa mannvirki nær vötnum, ám eða sjó en 50 m. Þó er heimilt að reisa samgöngumannvirki svo sem brýr og stíflur og fyrirhleðslur í tengslum við virkjanir fallvatna og varnir gegn ágangi sjávar og vatns nær vötnum, ám og sjó en 50 m, skv. gr. 5.3.2.14. í skipulagsreglugerð.

Skipulagssvæðið nær um 3,1 km meðfram strandlengju Breiðafjarðar, sem er vernduð samkvæmt lögum nr. 54/1995 um vernd Breiðafjarðar. Tilgangur verndunar Breiðafjarðar er samkvæmt 1. grein laganna að stuðla að verndun Breiðafjarðar, einkum landslags, jarðmyndana, lífríkis og menningarminja.<sup>3</sup>

## 2.2 GILDANDI AÐALSKIPULAG

Aðalskipulagi Dalabyggðar 2020-2023 var samþykkt í sveitarstjórn 11. maí 2023 og tók gildi 10. júlí 2023. Svæðið sem breytingin tekur til er að stærstum hluta skilgreint sem landbúnaðarsvæði L-1 en einnig er frístundasvæði F-23 ofan og neðan þjóðvegur. Auk þess liggja um svæðið þjóðvegur 60, Vestfjarðavegur, göngu- og hjólaleiðir og reiðleiðir.



Aðalskipulag Dalabyggðar 2020-2032. Hluti sveitarfélagsuppráttar 3/5

### LANDBÚNAÐUR

Allt land sveitarfélagsins, sem ekki er skilgreint til annarra nota, er í aðalskipulagi skilgreint sem landbúnaðarland, þar með talin heiðarlönd.

Í gildandi aðalskipulagi er lögð áhersla á að skapa sátt um skipulag landnotkunar í dreifbýli til hefðbundinna landbúnaðarnota, skógræktar og ferðaþjónustu. Liður í því er að styrkja stöðu landbúnaðar en skapa jafnframt svigrúm til þróunar annarra greina samhliða því í sátt við náttúru og umhverfi. Til grundvallar ákvörðunum um ráðstöfun landbúnaðarlands verði flokkun landbúnaðarlands, þ.e. hlutlæg viðmið um það hve vel land hentar til ræktunar og annarra sjónarmiða sem taka þarf mið af við ráðstöfun landbúnaðarlands í skipulagi.

Landbúnaðarland í Dalabyggð hefur ekki verið flokkað með tilliti til þeirra viðmiða sem liggja fyrir, þar sem fyrirbyggjandi opinber grunnögn reyndust ófullnægjandi til

<sup>3</sup> Lög um vernd Breiðafjarðar nr. 54/1995.



að byggja á við flokkun og stefnumörkun gildandi aðalskipulags. Í gildandi aðalskipulagi er því gert ráð fyrir að framkvæmd verði flokkun landbúnaðarlands við gerð deiliskipulags á landbúnaðarsvæðum, við áform um skógrækt og landgræðslu og þegar land er tekið úr landbúnaðarnotum.

Í gildandi aðalskipulagi er skógrækt heimil, allt að 200 ha, á landbúnaðarsvæðum utan landbúnaðarlands í flokki I, án þess að breyta aðalskipulagi. Landeigendum er heimilt að virkja bæjarlækinn með smávirkjun þar sem gert er ráð fyrir byggð á landbúnaðarsvæðum (kafla 6 í gildandi aðalskipulagi). Minniháttar mannvirki eru heimil á landbúnaðarsvæðum, svo sem lítill fjarskiptamöstur, litlar vindmyllur og sólarcellur til heimanotkunar sbr. kafla um fjarskipti (kafla 14.2 í gildandi aðalskipulagi). Nánar er fjallað um stærðarmörk framkvæmda í skipulagsákvæðum fyrir landbúnaðarsvæði (kafla 17.13 í gildandi aðalskipulagi).

Í gildandi aðalskipulagi er á landbúnaðarsvæðum heimild til uppbyggingar minniháttar ferðaþjónustu, þ.e. starfsemi sem nýti þau mannvirki sem fyrir eru á jörðinni og skerði ekki möguleika til hefðbundinna landbúnaðarnota. Nánar er fjallað um leyfilegt umfang ferðaþjónustu í skipulagsákvæðum fyrir landbúnaðarsvæði (kafla 17.13 í gildandi aðalskipulagi). Ferðaþjónusta sem kallar á ný mannvirki skal vera innan verslunar- og þjónustusvæðis, skv. gildandi aðalskipulagi.

Í gildandi aðalskipulagi er lögð áhersla á að við val á svæðum til skógræktar skuli sneitt hjá þekktum náttúru- og menningarminjum sem njóta verndar skv. lögum um náttúruvernd og menningarminjar og tryggja verndun líffræðilegs fjölbreytileika. Skipulagsákvæðanir um skógrækt á landbúnaðarsvæðum skulu grundvallaðar á flokkun landbúnaðarlands eins og fyrr er getið. Við skipulag skógræktarsvæða og frístundabyggðar verði sérstaklega hugað að forvörnum vegna gróðurelda, svo sem með flóttaleiðum og varnarlínnum (brunahólfum).

Í gildandi aðalskipulagi er einnig lögð áhersla á að við uppbyggingu á landbúnaðarsvæðum skuli þess gætt að framkvæmdir verði ekki staðsettar nær takmarkandi þáttum en tilgreint er í skilmálum fyrir landbúnaðarsvæði (kafla 17.13 í gildandi aðalskipulagi) og skógræktar- og landgræðslusvæði (kafla 17.14 í gildandi aðalskipulagi).

## FRÍSTUNDABYGGÐ

Markmið gildandi aðalskipulags varðandi byggð eru m.a.:

- Skapa umhverfi sem styrkir efnahagslegan og samfélagslegan grunn Dalabyggðar og styrkir jákvæða íbúáþróun sveitarfélagsins.
- Að gefa kost á búsetu í dreifbýli án tengsla við búskap, en í sátt við náttúru og umhverfi.
- Að gefa kost á uppbyggingu frístundabyggðar í sátt við náttúru- og umhverfi.
- Staðinn verður vörður um byggingararf svæðisins og tekið tillit til hans við skipulag nýrrar byggðar.

Í gildandi aðalskipulagi er gefinn kostur á byggingu frístundahúsa innan landbúnaðarsvæða, en byggja má allt að þrjú frístundahús á hverju lögbýli, sbr. stefnu um landbúnaðarland (kafla 11.3 í gildandi aðalskipulagi). Almenn gildir að tekið verði mið af landslagi og byggingararfi, svo sem m.t.t. staðsetningar, forms, lita og efna. Leitað verði álit fagaðila eftir því sem ástæða þykir til. Staðinn verði vörður um lífríki, jarðveg, merkar jarðmyndanir, fornleifar og gott ræktarland og skal í deiliskipulagi beina byggð frá slíkum svæðum. Forðast skal að skerða aðgengi að útivistarsvæðum eða loka gömlum göngu- og reiðleiðum. Æskilegt er að staðsetja frístundabyggð á lítt grónum svæðum eða svæðum sem þegar hefur verið raskað með öðrum mannvirkjum og/eða skógrækt, m.a. til að takmarka áhrif á ofangreinda þætti.

Í gildandi aðalskipulagi er gefinn kostur á byggð í dreifbýli án beinna tengsla við hefðbundinn búskap, sem mikilvæg forsenda þess að bregðast við breyttu búsetumynstri í dreifbýli. Með því móti sé m.a. stuðlað að nýtingu hlunninda. Við deiliskipulagsgerð og veitingu byggingar- og framkvæmdaleyfa vegna nýrra bygginga eða framkvæmda skal þess gætt að vel sé vandað til mannvirkjagerðar og umhverfismótunar. Standa skuli vörð um byggingararf svæðisins og taka tillit til hans við mannvirkjagerð. Draga ber fram sérstöðu svæðisins í landslagi, sögu og menningu við umhverfismótun og mannvirkjagerð, segir í gildandi aðalskipulagi.



## VERSLUN, ÞJÓNUSTA OG FERÐAÞJÓNUSTA

Markmið gildandi aðalskipulags varðandi verslun, þjónustu og ferðaþjónustu er m.a.:

- Stuðla að fjölbreyttri verslunar- og þjónustustarfsemi sem eykur lífsgæði íbúa og ánægju ferðamanna.
- Aðalskipulagið leggi grunn að öflugri og sjálfbærri ferðaþjónustu, þ.e. ferðaþjónustu sem hámarkar ávinning íbúa svæðisins og upplifun ferðamanna en gengur ekki á náttúruleg eða menningarsöguleg gæði þess.
- Tekið verði tillit til þarfa ferðaþjónustunnar og öryggis ferðamanna við uppbyggingu innviða og ákvarðana um þjónustu.
- Markvisst verði byggðir upp áhugaverðir staðir sem laða að ferðamenn.
- Lögð verði áhersla á sterk tengsl á milli landbúnaðar, ferðaþjónustu og menningarstarfsemi.
- Náttúrulegar aðstæður, auðlindir, sagan og svæðisbundnir möguleikar verði nýttir til uppbyggingar fjölbreyttrar ferðaþjónustu sem íbúar eru stoltir af.
- Ferðaþjónusta eflist sem heilsársatvinnugrein og sem hliðargrein með öðrum greinum.
- Í boði verði margs konar möguleikar til að njóta einstaks landslags og lífríkis svæðisins og komast í snertingu við mannlíf þess og sögu.

Í gildandi aðalskipulagi er lögð áhersla á að vinna með umhverfisgæði á afþreyingar- og ferðaþjónustusvæðum og skapa vandaða umgjörð og innviði. Stefnunni er ætlað að styðja við og auka upplifun fólks á náttúru og sögu sveitarfélagsins. Rík áhersla er á að vinna með staðaranda og sérkenni hvers staðar og að þeir höfði jafnt til heimamanna og gesta. Auk þess er í gildandi aðalskipulagi lögð áhersla á að auka öryggi á ferðaþjónustustöðum. Með því að byggja upp sterka segla skapast einnig tækifæri og rými fyrir ferðamenn sem vilja njóta einveru og náttúruupplifunar fjarri fjölsóttari stöðum.

Í gildandi aðalskipulagi er lögð áhersla á að uppbygging ferðaþjónustustaða stuðli að varðveislu náttúrulegra sérkenna og menningarminja og hafi sem minnst óafturkræf áhrif. Þar segir að Verndaráætlun fyrir Breiðafjörð 2014-2019 marki stefnu um að tryggja vernd náttúru- og menningarminja á Breiðafirði og skipulag áfangastaða ferðamanna taki mið af því. Hið sama gildi um náttúru- og menningarminjar á svæðinu sem njóta verndar samkvæmt lögum um náttúruvernd og um

menningarminjar. Uppbygging afþreyingar- og ferðaþjónustu skuli því sérstaklega taka mið af stefnu aðalskipulagsins um lífríki og landslag (kafla 4 í gildandi aðalskipulagi) og menningar- og búsetuminjar (kafla 7 í gildandi aðalskipulagi).

## VEGIR, GÖTUR OG STÍGAR

Markmið gildandi aðalskipulags varðandi göngu- og hjólaleiðir og reiðleiðir eru m.a.:

- Ávallt verði hugað að öryggi og aðgengi fyrir alla.
- Göngu- og hjólaleiðir verði í aðlaðandi og heilsusamlegu umhverfi og hvetji til útivistar og hreyfingar.
- Öryggi hjólandi umferðar í dreifbýli verði bætt.
- Byggt verði gott net reiðleiða til samgangna og útivistar sem tengir saman hesthúsabyggð, byggð og heiðarlönd.
- Þess verði gætt að lagning reiðleiða og umferð hestamanna valdi sem minnstum spjöllum á gróðurlendi og sögu- og náttúruminum.
- Öryggi á reiðleiðum verði bætt.

Í gildandi aðalskipulagi er lögð áhersla á að tryggja öryggi hjólandi og gangandi í og við þjóðvegi, s.s. með sértækum lausnum á ótryggum stöðum. Þar segir að göngu- og hjólastígum er einnig ætlað að stuðla að almennri útivist í Dalabyggð og styðja við uppbyggingu ferðaþjónustu á svæðinu. Skapa skuli gott aðgengi að útivistarsvæðum og fjölsóttum ferðamannastöðum. Einnig felast tækifæri í að kynna og bjóða upp á aðgengi að fornum þjóðleiðum og menningarminjum, s.s. fornum verslunarstöðum við ströndina. Aðgengi má stýra með vel skilgreindu stígakerfi og þannig lágmarka áhrif á álagssvæði og viðkvæma staði, t.d. fjölsóttu ferðamannastaði. Í gildandi aðalskipulagi er áhersla á að tryggja næg bílastæði og gott aðgengi að slíkum svæðum. Halda skuli áfram merkingu gönguleiða í samstarfi við landeigendur.

Frankvæmdir við göngu- og hjólaleiðir skulu taka mið af aðstæðum á hverjum stað. Á fáförnum leiðum í dreifbýli skal miða við lágmarksframkvæmdir og huga að samnýtingu með reiðleiðum.

Í gildandi aðalskipulagi segir að góðar reiðleiðir séu mikilvægar fyrir þá sem stunda hestamennsku sem og fyrir aðra vegfarendur m.t.t. öryggis. Reiðleiðir séu einnig mikilvægar fyrir viðgang og vöxt ferðaþjónustu í Dalabyggð.



Í gildandi aðalskipulagi er lögð áhersla á að reiðleiðir liggja þannig að sem minnst skörun verði við aðra umferð. Liggja reiðleiðir samsíða þjóðvegi skal þess gætt að þær séu ekki of nálægt vegum en sveigi frá þeim þar sem færi gefst. Jafnframt skuli forðast þveranir yfir fjölfarna þjóðvegi og bæjargötur. Nýta megi aflagða vegi og gamlar þjóðleiðir sem reiðleiðir þar sem það er mögulegt og skarast ekki við önnur not. Huga skal að samnýtingu reiðleiða og gönguleiða á fáfarnari svæðum. Uppbygging reiðleiða skal ávallt vera í samráði við viðkomandi landeigendur, skv. gildandi aðalskipulagi.

Í gildandi aðalskipulagi segir að stefnt skuli að því að bæta og fjölga áningarstöðum á reiðleiðum. Áningarstaði skuli staðsetja þar sem umhverfið, náttúra og samfélag þoli vel álag og hlífa skuli sérstaklega viðkvæmum gróðri. Það á einnig við um uppbyggingu reiðleiða sem skulu miðast við aðstæður á hverjum stað, s.s. staðhætti og umferð. Á fáförnum leiðum skuli miða við lágmarksframkvæmdir.

## 2.3 DEILISKIPULAG

Ekkert deiliskipulag er í gildi fyrir svæðið en á aðliggjandi svæði er í gildi deiliskipulag Ljárskóga samþykkt 10. janúar 1989 fyrir frístundabyggð (deiliskipulagið er ekki á Skipulagsvefsjá Skipulagsstofnunar).

## 2.4 TENGLI VIÐ AÐRAR ÁÆTLANIR

Við gerð aðalskipulagsbreytingarinnar er gætt að samræmi við stefnu stjórnvalda á landsvísi um skipulagsmál, skipulagsáætlanir og þróunaráætlanir aðliggjandi sveitarfélaga og stofnana. Hér að neðan er yfirlit yfir helstu áætlanir og stefnuskjöl sem varða aðalskipulagið.

### SVÆÐISSKIPULAG

Svæðisskipulag Dalabyggðar, Reykhólahrepps og Strandabyggðar 2018-2030 var staðfest árið 2018. Hlutverk svæðisskipulagsins er að undirbyggja, marka og festa í sessi sameiginlega framtíðarsýn sveitarfélaganna á þróun atvinnulífs, samfélags og umhverfis svæðisins og útfæra þá sýn m.t.t. skipulagsmála. Svæðisskipulaginu er þannig ætlað að vera eigin byggðaáætlun sveitarfélaganna sem skilgreinir sameiginlegar áherslur og verkefni um leið og það er skipulagsáætlun sem leggur línur fyrir aðalskipulags- og deiliskipulagsgerð hvers sveitarfélags.

Sameiginleg framtíðarsýn Dalabyggðar, Reykhólahrepps og Strandabyggðar er að í sveitarfélögunum:

- Eflist atvinnulíf sem byggir á auðlindum og sérkennum í náttúru, landslagi, menningu og sögu svæðisins.
- Blómgist mannlíf sem einkennist af samheldni og mikilli umhyggju og virðingu fyrir náttúru og sögu svæðisins.
- Styrkist staðarandi sem birtist í mannvirkjum og landslagi.

### LANDSKIPULAGSSTEFNA 2015-2026

Landskipulagsstefna er unnin á grundvelli skipulagslaga og felur í sér stefnu ríkisins í skipulagsmálum og almenn sjónarmið til leiðbeiningar við skipulagsgerð sveitarfélaga. Aðalskipulagsbreytingin tengist einkum eftirfarandi stefnu:

#### 2.2.1 Byggð falli að landslagi og náttúru

Við skipulag frístundabyggðar verði almennt miðað að afmörkuðum en samfelldum frístundabyggðarsvæðum sem gefi notendum þeirra kost á góðum tækifærum til útiveru um leið og gætt er að því að frístundabyggðin skerði ekki mikilvæg eða viðkvæm svæði með tilliti til landbúnaðar eða náttúruverndar. Flokkun landbúnaðarlands, landslagsgreining og vistgerðaflokkun verði lögð til grundvallar skipulagsákvörðunum.

#### 2.4.1 Ferðapjónusta á grunni sérstöðu og umhverfisgæða

Við skipulagsgerð sveitarfélaga verði leitast við að greina sérstöðu, styrkleika og staðaranda viðkomandi svæðis með tilliti til tækifæra í ferðapjónustu. Skipulagsákvæðanir um ferðapjónustu taki mið af náttúruverndarsjónarmiðum og kortlagningu á auðlindum ferðapjónustunnar og miði jafnframt að því að ferðapjónustuuppbygging nýtist jafnt íbúum á svæðinu og ferðamönnum.

2.8.1 Skipulagsgerð sveitarfélaga með tilliti til náttúruvár og loftslagsbreytinga Sérstaklega verði hugað að hættu sem fylgir gróðureldum og hugað að flóttaleiðum og brunavörnum í frístundabyggð og á skógræktarsvæðum. Einnig verði, eftir því sem við á, tekið tillit til loftslagsbreytinga, svo sem þar sem þær leiða til breytinga á rennsli eða farvegum jökuláa, lóðahættu eða sandfoks.



## AÐRAR ÁÆTLANIR STJÓRNVALDA Á LANDSVÍSU

Hér eru dæmi um áætlanir og stefnuskjöl á landsvísu sem varða sérstaklega gerð aðalskipulagsbreytingarinnar.

*Verndaráætlun Breiðafjarðar*<sup>4</sup> Áætlunin er stefnumörkun Breiðafjarðarnefndar þar sem sérstöðu fjarðarins er lýst og mörkuð stefna um útfærslu stjórnunar og umsýslu vegna verndar, skipulags og framkvæmda á svæðinu.

*Heimsmarkmið Sameinuðu þjóðanna um sjálfbæra þróun.* Markmiðin voru samþykkt af fulltrúum allra aðildarríkja Sameinuðu þjóðanna árið 2015. Íslensk stjórnvöld hafa valið sérstök forgangsmarkmið til að vinna að og eru nánar útfærð í öðrum áætlunum stjórnvalda, svo sem aðgerðaáætlun í loftslagsmálum.

*Aðgerðaáætlun í loftslagsmálum.*<sup>5</sup> Aðgerðaáætlunin tekur til helstu aðgerða stjórnvalda til að draga úr losun og auka kolefnisbindingu úr andrúmslofti, þannig að Ísland gæti staðið við alþjóðlegar skuldbindingar sínar í loftslagsmálum og áform um kolefnishlutleysi 2040. Orkuskipti í samgöngum og átak í kolefnisbindingu eru tvö helstu áhersluatriði áætlunarinnar.

*Brothættar byggðir.*<sup>6</sup> Dalabyggð er er þáttakandi í verkefninu. Meginmarkmið verkefnisins eru *samkeppnishæfir innviðir, skapandi og sjálfbært atvinnulíf, auðugt mannlíf og öflug grunnþjónusta.*

*Náttúruminjaskrá og Náttúruverndaráætlun.* Náttúruminjaskrá<sup>7</sup> er listi yfir öll friðlýst svæði á Íslandi og mörg önnur merkileg svæði sem hafa ekki enn verið friðlýst. Í Dalabyggð eru svæði á náttúruminjaskrá, þ.e. tillögur á B-hluta náttúruminjaskrár.

*Menningarstefna í mannvirkjagerð.*<sup>8</sup> Í menningarstefnu í mannvirkjagerð er lögð áhersla m.a. á verndun ósnortins lands, byggingararfs og aðlögun mannvirkja að landslagi sem og gæði þeirra.

*Stefnumótandi byggðaáætlun 2018-2024.*<sup>9</sup> Markmið byggðaáætlunar er að jafna aðgengi að þjónustu og tækifæri til atvinnu og stuðla að sjálfbærri þróun byggða um allt land.

<sup>4</sup> Breiðafjarðarnefnd. (2014).

<sup>5</sup> Umhverfis- og auðlindaráðuneytið. (2020).

<sup>6</sup> Dalabyggð o.fl. (2022).

<sup>7</sup> Náttúrufræðistofnun Íslands. (2021).

<sup>8</sup> Mennta- og menningarmálaráðuneyti. (2014).

<sup>9</sup> Alþingi. (2018).



## 3 BREYTING Á AÐALSKIPULAGI

Gerð er breyting á Aðalskipulagi Dalabyggðar 2020-2032.

Skipulagsbreytingin felur í sér breytingar á sveitarfélagsuppdrætti 3/5 og greinargerð aðalskipulagsins. Breytingin felst í að svæði F-23 sem er austan þjóðvegjar færast alfarið vestur fyrir veginn. Umfang frístundasvæðisins minnkar um 33,5 ha, þ.e. úr 56,9 ha í 23,4 ha, en heimilaður fjöldi frístundahúsa innan svæðisins eykst. Hringtákn fyrir stök frístundahús færast til suðurs þar sem nú er frístundahús. Einnig er gert ráð fyrir tveimur nýjum verslunar og þjónustusvæðum fyrir ferðaþjónustu vestan vegar, á samtals 9,8 ha svæði. Umfang landbúnaðarsvæðis L-1 eykst um 23,7 ha vegna minnkunar og tilfærslu svæðis F-23. Legu göngu- og hjólaleiðar og reiðleiðar um svæðið sem skipulagsbreytingin tekur til er breytt til samræmis við breytta landnýtingu.

### 3.1 BREYTING Á GREINARGERÐ

#### LANDBÚNAÐARSVÆÐI (L)

Kaflar 11.3 Landbúnaður og 17.13 Landbúnaðarsvæði (L) í greinargerð gildandi aðalskipulags breytist ekki að öðru leyti en því að stærð landbúnaðarsvæði í töflu í kafla 17.13 breytist úr 235.432,1 ha í 235.455,8 ha.

#### VEGIR, GÖTUR OG STÍGAR (VE)

Kaflar 15.1 Göngu- og hjólaleiðir, 15.2 Reiðleiðir og 17.20 Vegir, götur og stígar (VE) breytast ekki. Eingöngu er um að ræða breytta legu göngu- og hjólaleiða og reiðleiða.

#### VERSLUN OG ÞJÓNUSTA (VP)

Kaflar 11.5 Verslun og önnur þjónusta og 17.3 Verslun og þjónusta (VP) í greinargerð gildandi aðalskipulags breytist ekki að öðru leyti en því að við í töflu í kafla 17.3 bætist eftirfarandi:

#### Sértæk ákvæði

Auðkenni	Lýsing	Skipulagsákvæði
VP-18	Ljárskógaströnd norður (4,2 ha)	Svigrúm er fyrir allt að 12 útleiguhús með samtals allt að 44 gistirúm ásamt þjónustu við ferðamenn.  Lögð er áhersla á að byggingar falli vel að landslagi og taka skal mið af verndaráætlun Breiðafjarðar.  Hugað skal að vönduðum útivistarsvæðum við uppbyggingu svæðisins. Tryggja skal greiðar göngu- og reiðleiðir um svæðið sem tengjast leiðakerfinu við Hvammsfjörð.
VP-19	Ljárskógaströnd suður (5,6 ha)	Svigrúm er fyrir allt að 12 útleiguhús með samtals allt að 44 gistirúm ásamt þjónustu við ferðamenn.  Lögð er áhersla á að byggingar falli vel að landslagi og taka skal mið af verndaráætlun Breiðafjarðar.  Hugað skal að vönduðum útivistarsvæðum við uppbyggingu svæðisins. Tryggja skal greiðar göngu- og reiðleiðir um svæðið sem tengjast leiðakerfinu við Hvammsfjörð.



## FRÍSTUNDABYGGÐ (F)

Kaflar 10.6 Frístundabyggð og 17.8 Frístundabyggð (F) í greinargerð gildandi aðalskipulags breytast ekki að öðru leyti en því að umfang og skipulagsákvæði fyrir svæði F-23 í töflu í kafla 17.8 breytist. Einnig er leiðréttur fjöldi núverandi frístundahúsa.

## Tafla fyrir breytingu.

**Sértæk ákvæði**

Auðkenni	Lýsing	Skipulagsákvæði
F-23	Ljárskógar í Laxárdal (56,9 ha) Þrjú hús í dag	Svæði fyrir allt að 15 frístundahús. Á svæðinu kunna að finnast svæði með vistgerðum sem njóta verndar skv. 61. gr. náttúruverndarlaga. Áður en kemur til frekari uppbyggingar á svæðinu skal gera könnun á vistgerðum og eftir atvikum skal gildandi deiliskipulagi breytt til samræmis við niðurstöðu hennar. Aðalskipulagi skal einnig breytt ef tilefni er til.

Eftirfarandi breyting er gerð á töflu í kafla 17.8 Frístundabyggð (F):

## Tafla eftir breytingu:

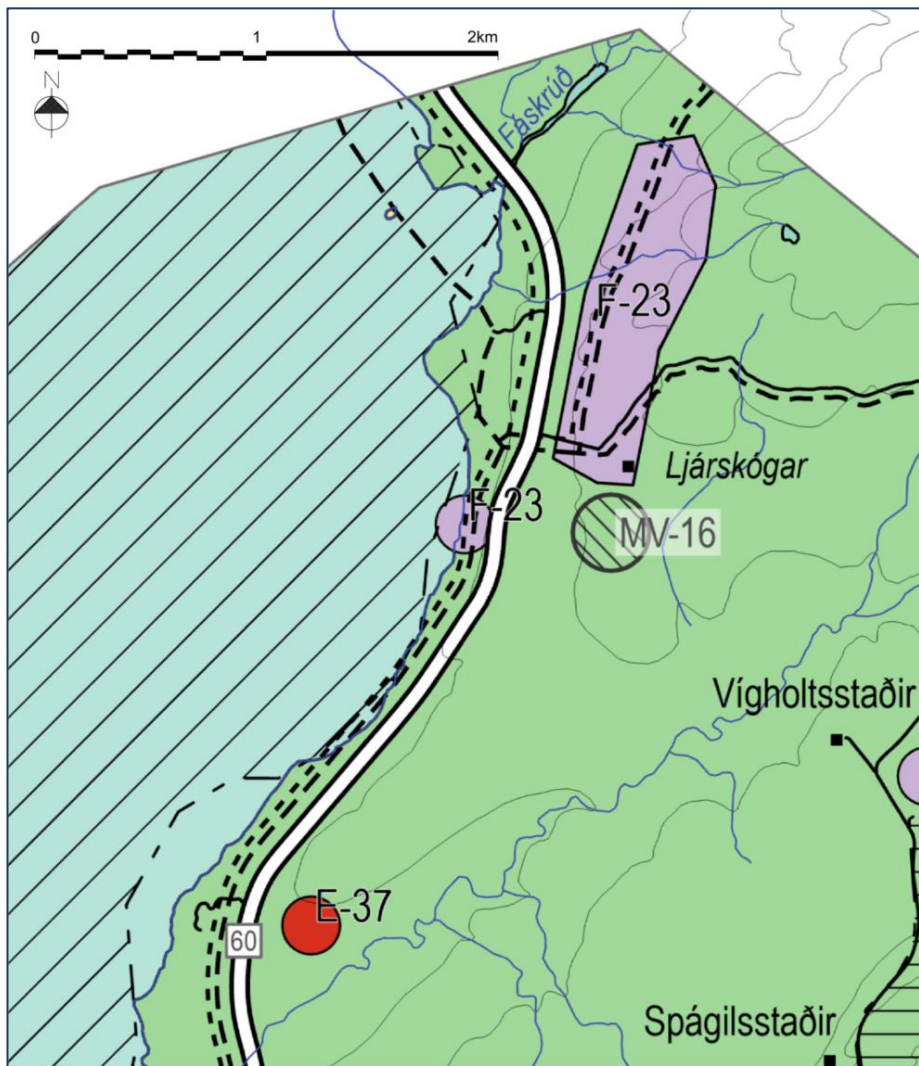
**Sértæk ákvæði**

Auðkenni	Lýsing	Skipulagsákvæði
F-23	Ljárskógar í Laxárdal (23,4 ha) Tvö hús í dag	Svæði fyrir allt að 20 frístundahús. Hámarks nýtingarhlutfall á hverri lóð er 0,03. Á allt að þremur lóðum næst svæði VP-18 er heimilt að vera með rekstrarleyfisskylda gistingu í flokki I og II skv. reglugerð nr. 1277/2016, með allt að 10 gistirými í allt að tveimur frístundahúsum á hverri lóð. Nánar útfært í deiliskipulagi. Lögð er áhersla á að byggingar falli vel að landslagi og taka skal mið af verndaráætlun Breiðafjarðar. Hugað skal að vönduðum útivistarsvæðum við uppbyggingu svæðisins. Tryggja skal greiðar göngu- og reiðleiðir um svæðið sem tengjast leiðakerfinu við Hvammsfjörð. Á svæðinu kunna að finnast svæði með vistgerðum sem njóta verndar skv. 61. gr. náttúruverndarlaga. Áður en kemur til frekari uppbyggingar á svæðinu skal gera könnun á vistgerðum og eftir atvikum skal gildandi deiliskipulagi breytt til samræmis við niðurstöðu hennar. Aðalskipulagi skal einnig breytt ef tilefni er til.

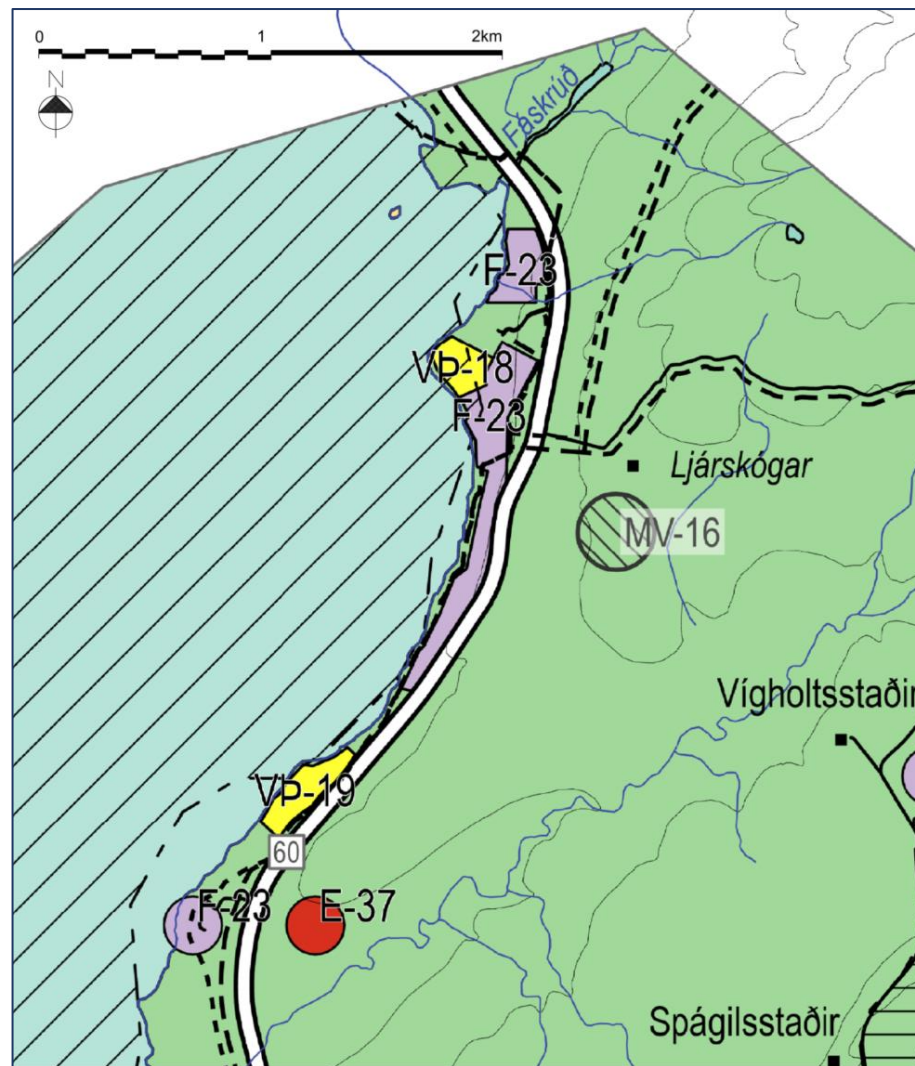
## 3.2 BREYTING Á UPPDRÆTTI

Eftirfarandi breytingar eru gerðar á sveitarfélagsuppdrætti 3/5 gildandi aðalskipulags.

Sveitarfélagsuppdráttur 3/5 – fyrir breytingu:



Sveitarfélagsuppdráttur 3/5 – eftir breytingu:







## 4 UMHVERFISMAT

Aðalskipulagsbreytingin fellur undir lög um umhverfismat framkvæmda og áætlana nr. 111/2021, sbr. 2. gr. laganna. Aðalskipulagsbreytingin er unnin samkvæmt skipulagslögum nr. 123/2010 og verður tekið fyrir í sveitarstjórn. Áhrif aðalskipulagsbreytingarinnar á þá þætti umhverfisins sem gætu orðið fyrir áhrifum eru metin og tekið er mið af niðurstöðum matsins við útfærslu skipulagsins. Unnið er að gerð deiliskipulags fyrir það svæði sem aðalskipulagsbreytingin tekur til og þau áhrif eru metin sérstaklega samhliða deiliskipulagsgerðinni. Í umhverfismati deiliskipulagsins eru metin sérstaklega áhrif á vistgerðir sem njóta verndar skv. 61. gr. náttúruverndarlaga. Í Aðalskipulagi Dalabyggðar 2020-2032 segir í ákvæðum um frístundabyggð við Ljárskóga í Laxárdal (F-23), að áður en kemur til frekari uppbyggingar á svæðinu skuli gera könnun á vistgerðum og eftir atvikum skuli gildandi deiliskipulagi breytt til samræmis við niðurstöðu hennar. Aðalskipulagi skuli einnig breytt ef tilefni er til.

### 4.1 UMHVERFISÞÆTTIR OG ÁHRIFABÆTTIR

Áhrifavaldar eða áhrifabættir skipulagsins eru þeir hlutar stefnu aðalskipulags sem eru líklegir til að hafa áhrif á umhverfið. Umhverfisþættir eru þeir þættir sem framkvæmd eða áætlun getur haft áhrif á. Umhverfismatinu er ætlað að lágmarka neikvæð áhrif við gerð áætlunarinnar og hámarka þau jákvæðu. Í neðangreindri töflu (Tafla 4.1) er vinsun umhverfisþátta fyrir breytingarnar á skipulagi, þ.e. megin matsþættir<sup>10</sup> og umhverfisþættir sem eru líklegir til að verða fyrir áhrifum vegna stefnu skipulagsins. Val umhverfisþátanna byggir á fyrirbyggjandi upplýsingum um grunnástand og aðrar forsendur sem liggja fyrir við upphaf vinnunnar.

### 4.2 AÐFERÐIR VIÐ UMHVERFISMAT OG FRAMSETNING

Í umhverfismatinu er unnið með þrjá matsþætti sem taka til viðfangsefna í aðalskipulagsbreytingunni, sbr. neðangreinda töflu (Tafla 4.1). Lagt er mat á hvort skipulagsbreytingin eða einstakir hlutar hennar styðji eða gangi gegn skilgreindum umhverfisviðmiðunum. Við framkvæmd matsins er beitt matsspurningum sem vísa til umhverfisviðmiðanna.

*Tafla 4.1 Vinsun umhverfisþátta. Matsþættir og umhverfisþættir sem teljast líklegir til þess að verða fyrir áhrifum vegna breytinga á aðalskipulaginu.*

Matsþáttur	Mikilvægir umhverfisþættir <sup>11</sup>	Skýringar
Náttúra og landslag	Líffræðileg fjölbreytni, jarðmyndanir, jarðvegur, loftslag og landslag	Áhrif af uppbyggingu svæðis fyrir verslun og þjónustu og frístundabyggð, rask vegna uppbyggingar húsa, innviða og vega að svæðinu. Breyting á ásynd lands við ströndina. Uppbyggingin er ekki líkleg til að auka álag á vatnshlot <sup>12</sup> að því gefnu að vel verði gengið frá frárennsli
Atvinna og samfélag	Íbúar, heilbrigði manna, jarðvegur og efnisleg verðmæti	Áhrif af auknum umsvifum og fjölbreytni atvinnulífs vegna uppbyggingar útleiguhúsa og þjónustu við ferðamenn. Áhrif af tímabundnum störfum sem verða til á uppbyggingartímanum. Aukin seigla og sveigjanleiki samfélagsins vegna nýrrar atvinnustarfsemi. Áhrif á landbúnaðarland
Menningarminjar og landslag	Menningararfleifð, efnisleg verðmæti og landslag	Möguleg áhrif á fornleifar. Breytt ásynd lands vegna uppbyggingar. Áhrif af ferðaþjónustu sem nýtir tengsl við sögu og náttúru svæðisins

<sup>10</sup> Matsþættir taka mið af megin viðfangsefnum skipulagsbreytingar.

<sup>11</sup> Umhverfisþættir sbr. skilgreiningu á umhverfi í lögum um umhverfismat áætlana og framkvæmda nr. 111/2021.

<sup>12</sup> Umhverfisstofnun. (2023).



Við umhverfismat aðalskipulagsins er stuðst við þær upplýsingar sem fyrir liggja um grunnástand umhverfis og upplýsingar sem koma fram í skipulagsferlinu. Þá verður einnig leitað til sérfróðra manna og stofnana og annarra sem kunna að búa yfir þekkingu á staðháttum, gerist þess þörf.

Umhverfisviðmiðin eru birt í byrjun hvers matskafla en þar eru einnig tilgreindir vísar og tengsl við umhverfisþætti sem skilgreind eru í lögum um umhverfismat áætlna. Umhverfisviðmiðum er ætlað að lýsa æskilegri þróun umhverfisins með tilliti til sjálfbærni og umhverfismála. Umhverfisviðmiðin vísa að einhverju marki til Heimsmarkmiða Sameinuðu þjóðanna um sjálfbæra þróun.<sup>13</sup> Að grunni til er byggt á *Landsskipulagsstefnu 2015-2026*<sup>14</sup> og öðrum áætlunum á landsvísu sem marka stefnu um landnotkun, auk náttúruverndarlaga og laga um menningarminjar.

Framsetning umhverfismats er í formi matstafla og texta. Lögð er fram tillaga að aðalskipulagsbreytingu ásamt umhverfisskýrslu til lögbundinnar kynningar.

Í umhverfismatinu er stuðst við vægiseinkunnir við mat á valkostum og einstökum þáttum skipulagsins. Vægiseinkunnirnar byggja á leiðbeiningum Skipulagsstofnunar<sup>15</sup> og stuðst er við sex vægiseinkunnir við matið sbr. töflu hér til hliðar (Tafla 4.2).

### 4.3 VALKOSTIR

Til að varpa ljósi á hvaða valkostir koma til álita í aðalskipulagsbreytingunni eru skilgreindir megin valkostir um stefnu með það fyrir augum að þeir gefi yfirsýn yfir helstu álitamál og svigrúm til stefnumörkunar. Eftirfarandi valkostir eru til skoðunar:

- **Núll-kostur.** Í umfjöllun um núll-kost er gerð grein fyrir grunnástandi umhverfisþátta og líklegri þróun umhverfisins án uppbyggingar að Ljárskógum.
- **A-kostur.** Uppbygging á Ljárskógum samkvæmt tillögu að aðalskipulagsbreytingu, þ.e. uppbygging vestan þjóðveggar (Vestfjarðarveggar).
- **B-kostur.** Uppbygging á Ljárskógum austan þjóðveggar, þ.e. skv. núgildandi aðalskipulagi.

Tafla 4.2 Vægiseinkunn fyrir mat á umhverfisáhrifum aðalskipulagsins.

Vægiseinkunn	Skýringar
++	<b>Veruleg jákvæð áhrif.</b> Tillaga að stefnu eða framkvæmd styður viðkomandi umhverfisviðmið og stuðlar að verulega jákvæðri breytingu á umhverfinu.
+	<b>Jákvæð áhrif.</b> Tillaga að stefnu eða framkvæmd styður viðkomandi umhverfisviðmið.
0	<b>Engin eða óveruleg áhrif / Á ekki við.</b> Tillaga að stefnu eða framkvæmd hefur engin, lítil eða óljós tengsl við viðkomandi umhverfisviðmið.
-	<b>Neikvæð áhrif.</b> Tillaga að stefnu eða framkvæmd vinnur gegn eða gengur þvert á viðkomandi umhverfisviðmið.
--	<b>Veruleg neikvæð áhrif.</b> Tillaga að stefnu eða framkvæmd vinnur gegn eða gengur þvert á viðkomandi umhverfisviðmið og stuðlar að verulega neikvæðri breytingu á umhverfinu.
?	<b>Óvissa um áhrif / Vantar upplýsingar.</b> Óvíst er eða háð útfærslu hvort tillaga að stefnu eða framkvæmd styður eða vinnur gegn viðkomandi umhverfisviðmiði.

<sup>13</sup> Stjórnarráð Íslands. (2023).

<sup>14</sup> Skipulagsstofnun. (2016).

<sup>15</sup> Skipulagsstofnun. (2007).



## 4.4 ÁHRIF AÐALSKIPULAGSBREYTINGAR OG EFTIRFYLGNI

Í kaflanum er sett fram umhverfismat tillögu að aðalskipulagsbreytingu.

### NÁTTÚRA OG LANDSLAG

Matsspurning/ Vægiseinkunn	Núll-kostur	A-kostur	B-kostur
Hefur stefnan/valkosturinn áhrif á svæði á náttúruminjaskrá?	0	-	0
Hefur stefnan/valkosturinn áhrif á svæði sem njóta verndar skv. 61. gr. náttúruverndarlaga?	0	?	?
Hefur stefnan/valkosturinn áhrif á lykil vistkerfi eða mikilvægar vistgerðir?	0	?	?
Hefur stefnan/valkosturinn áhrif á og raskar fágætum landslagsheildum eða breytir ásýnd lands?	0	-	-
Veldur stefnan/valkosturinn aukinni losun gróðurhúsalofttegunda?	+	-	-

### Viðmið

Vernda, endurheimta og styðja sjálfbæra nýtingu vistkerfa á landi. Grípa til aðgerða til að berjast gegn loftslagsbreytingum og áhrifum þeirra. Byggt á Heimsmarkmiðum Sameinuðu þjóðanna, þ.e. markmiði nr. 13 og 15, lögum um náttúruvernd nr. 60/2013, Aðgerðaáætlun í loftlagsmálum<sup>16</sup> og Stefnu um aðlögun að loftlagsbreytingum<sup>17</sup>.

### Umhverfisþættir

Líffræðileg fjölbreytni, jarðvegur, loftslag og landslag.

### Vísar

Líffræðileg fjölbreytni, gróðurfar, votlendi, landbúnaðarland, fuglalíf, verndarsvæði, binding kolefnis og losun kolefnis.

### Skýringar

Valkostur A er innan friðlýsts svæðis á um 5 ha lands, þ.e. svæði um vernd Breiðafjarðar sbr. lög nr. 54/1995 um vernd Breiðafjarðar.<sup>18</sup>

Fyrir liggja vistgerðakort Náttúrufræðistofnunar Íslands<sup>19</sup> en þau gögn hafa ekki verið talin veita réttar upplýsingar um vistgerðir á svæðinu. Könnun á vistgerðum hefur ekki farið fram fyrir valkosti A og B og ekki liggja fyrir nákvæm gögn um útbreiðslu votlendis sem nýtur verndar skv. 61. gr. laga um náttúruvernd.

Rask á grónu landi í tengslum við framkvæmdir á svæðinu og losun jarðveg veldur losun gróðurhúsalofttegunda.

### ATVINNA OG SAMFÉLAG

Matsspurning/ Vægiseinkunn	Núll-kostur	A-kostur	B-kostur
Stuðlar stefnan/valkosturinn að samkeppnishæfni og eflingu samfélags og atvinnulífs	-	+	+
Stuðlar stefnan/valkosturinn að sjálfbærri ferðaþjónustu sem skapar störf í héraði?	-	+	+
Hefur stefnan/valkosturinn áhrif á nýtingu landbúnaðarlands m.t.t. ræktunarmöguleika?	0	-	-
Stuðlar stefnan/valkosturinn að heilnæmu umhverfi og góðum möguleikum til útiveru	+	++	+

### Viðmið

Stuðla að sjálfbærum hagvexti og góðum atvinnutækifærum fyrir alla. Stuðla að heilbrigðu líferni og vellíðan fyrir alla frá vöggu til grafar. Skipulag landnotkunar stuðli að möguleikum á fjölbreyttri og hagkvæmri nýtingu landbúnaðarlands í sátt við

<sup>16</sup> Umhverfis- og auðlindaráðuneytið. (2020).

<sup>17</sup> Umhverfis- og auðlindaráðuneytið. (2021).

<sup>18</sup> Náttúrufræðistofnun Íslands. (2023A).

<sup>19</sup> Náttúrufræðistofnun Íslands. (2023B).



umhverfið. Byggt á Heimsmarkmiðum Sameinuðu þjóðanna, þ.e. markmiðum 3 og 8 og landsskipulagsstefnu. Markmið Dalabyggðar í byggðaþróunarverkefninu Brothættar byggðir<sup>20</sup>.

### Umhverfispættir

Íbúar, heilbrigði manna og efnisleg verðmæti.

### Vísar

Íbúafjöldi, staða atvinnulífs og fjölbreytni, störf, aðgengi að útivist, landbúnaðarland.

### Skýringar

Aðalskipulagsbreytingin felur í sér uppbyggingu frístundabyggðar og verslunar- og þjónustu. Dalabyggð er á tímabilinu 2022-2025 þátttakandi í verkefni Byggðastofnunar um Brothættar byggðir og uppbygging samkvæmt valkosti A og B styðja m.a. markmið verkefnisins um skapandi og sjálfbært atvinnulíf.

Flokkun landbúnaðarlands hefur ekki farið fram fyrir svæðið skv. jarðalögum en notast var við loftmyndir til að ákvarða hvort um væri að ræða ræktað land. Gróðurþekja á svæðinu er víðast gysin og ljóst er að hluti af svæðinu er fremur rýrt beitiland. Valkostur A gerir ráð fyrir vönduðum útivistarsvæðum við uppbyggingu svæðis fyrir verslun og þjónustu og að tryggja skuli greiðar göngu- og reiðleiðir um svæðið sem tengjast leiðakerfinu við Hvammsfjörð.

## MENNINGARMINJAR OG LANDSLAG

Matsspurning/ Vægisleikinn	Núll-kostur	A-kostur	B-kostur
Hefur stefnan/valkosturinn í för með sér röskun á fornleifum eða svæðum þar sem eru merkar menningarminjar?	0	+	?
Styður stefnan/valkosturinn markmið um að staðsetning og hönnun nýrra mannvirkja taki mið af mælikvarða byggðar, bæjarmynd, byggingarhefðum, náttúru, landslagi og staðháttum?	0	+	+

<sup>20</sup> Byggðastofnun. (2023).

<sup>21</sup> Mennta- og menningarmálaráðuneyti. (2014).

### Viðmið

Verndun og varðveisla sérstæðrar náttúru og menningar og sögu sem felst m.a. í byggingararfi og landslagi. Byggt á Landsskipulagsstefnu, lögum um náttúuvernd, lögum um menningarminjar nr. 80/2012 og menningarstefnu í mannvirkjagerð<sup>21</sup>.

### Umhverfispættir

Menningararfleifð, efnisleg verðmæti og landslag.

### Vísar

Ásýnd lands, menningarlandslag, náttúruminjar, fornleifaskráning og röskun lands.

### Skýringar

Fornleifaskráning hefur ekki áður farið fram á jörðinni Ljárskógum.<sup>22</sup> Gengið var um allt svæðið sem er hluti af aðalskipulagstillögunni, svæði A-kosts, og minjar staðsettar og mældar upp á vettvangi eins og krafist er samkvæmt nýjustu stöðlum Minjastofnunar Íslands. Tekið verður mið af skráninguni við aðalskipulagsbreytinguna. Jafnframt er reiknað með að tekið verði mið af fornleifaskráningunni við útfærslu í deiliskipulagi. Með þeim hætti verður stuðlað að varðveislu minjanna.

Valkostur A og B gera ráð fyrir að byggingar falli vel á landi og taka skuli mið af verndaráætlun Breiðafjarðar. Hið sama gildir um ákvæði um nýtt verslunar- og þjónustusvæði, sbr. valkost A.

<sup>22</sup> Rúna K. Tetzschner og Ragnheiður Traustadóttir. (2023).



## 4.5 NIÐURSTAÐA UMHVERFISMATS OG SAMLEGÐARÁHRIF

### Núll-kostur

Núll-kostur hefur heilt yfir óveruleg áhrif og neikvæð áhrif á þá umhverfisþætti sem voru til skoðunar. Svæðið er ekki að öllu leyti vel gróið en eigi að síður ætti sá gróður sem er til staðar að binda kolefni. Komi ekki til uppbyggingar á svæðinu munu ekki verða til ný störf á svæðinu og áhrif á atvinnulíf og samfélag teljast nokkuð neikvæð. Flokkun landbúnaðarlands hefur ekki farið fram fyrir svæðið skv. jarðalögum en ljóst er að valkosturinn mun ekki hafa áhrif á nýtingu landbúnaðarlands á jörðinni og teljast þau áhrif óveruleg eða enginn. Fornleifaskráning hefur ekki farið fram fyrir jörðina Ljárskóga og það stuðlar ekki að varðveislu minja á svæðinu. Þar sem ekki eru fyrirhugaðar framkvæmdir skv. núllkosti er ólíklegt að fornleifum verði raskað.

### A-kostur

Valkostur A nær alls til um 34 ha svæðis fyrir frístundabyggð og verslunar- og þjónustusvæðis vestan Vestfjarðarvegar (neðan vegar), en jafnframt er reiknað með að 56,9 ha frístundasvæði austan Vestfjarðarvegar verði fellt niður. Í heildina eru umhverfisáhrif af valkostinum tillögunnar jákvæð en einnig neikvæð. Jákvæð áhrif af valkostinum eru einkum á samfélag og atvinnulíf með auknum umsvifum í ferðaþjónustu. Aukið gildi er að svæðið gæti opnast meira fyrir gestum sem og íbúum í sveitarfélaginu, þar sem áhersla er á vönduð útivistarsvæði og göngu- hjólatengingar og reiðleiðir. Flokkun landbúnaðarlands hefur ekki farið fram fyrir svæðið en ljóst er að valkosturinn mun hafa óveruleg áhrif á nýtingu landbúnaðarlands á jörðinni, en ekki er um að ræða ræktað land sem fer undir byggð samkvæmt fyrirbyggjandi upplýsingum. Áhrifin á landbúnaðarland teljast því óverulega neikvæð. Neikvæð áhrif eru einkum vegna þess að um 5 ha svæði fellur innan verndarsvæðis Breiðafjarðar og einnig vegna losunar gróðurhúsalofttegunda sem óhjákvæmilega hlýst af raski og losun jarðvegs við framkvæmdir. Einnig eru talsverðar breytingar á áskýnd svæðisins við ströndina þar sem nú er opið landbúnaðarland í aðalskipulagi. Við útfærslu á þessum valkosti þarf að taka sérstakt tilliti til staðsetningar nýrrar byggðar í nálægð við ströndina hvað varðar áskýnd byggðar, losun frá byggð, lýsingar og fleira. Einnig þarf við útfærslu byggðarinnar að taka sérstakt tillit til vistgerða með hátt verndargildi og eftir því sem kostur er endurheimta gróður sem tapast við framkvæmdir.

### B-kostur

Valkostur B nær til alls um 56,9 ha frístundasvæðis austan Vestfjarðarvegar. Í heildina eru umhverfisáhrif af valkostinum bæði jákvæð og neikvæð en talsvert vantar af upplýsingum inn í matið, svo sem um fornminjar og verndargildi vistgerða á svæðinu. Uppbyggingaráformin eru talsvert umfangsmikil og óhjákvæmilegt er að uppbyggingin hafi í för með sér rask og losun jarðvegs við framkvæmdir sem leiðir til losun gróðurhúsalofttegunda. Flokkun landbúnaðarlands hefur ekki farið fram fyrir svæðið en ljóst er að valkosturinn mun hafa óveruleg áhrif á nýtingu landbúnaðarlands á jörðinni, en ekki er um að ræða ræktað land sem fer undir byggð samkvæmt fyrirbyggjandi upplýsingum. Áhrifin á landbúnaðarland teljast því óverulega neikvæð.

### STAKAR FRAMKVÆMDIR

Aðalskipulagsbreytingin felur í sér breytingu á landnotkun á landi Ljárskóga, en í deiliskipulagi þarf að fjalla um hvernig háttáð verður vegtengingum og lögnum á svæðinu, auk þess að skipgreina byggingarreiti.

### EFTIRFYLGNI OG VÖKTUN

Við útfærslu deiliskipulags á svæðinu þarf að taka tillit til fornleifa, merkja þær sem kunna að vera í hættu og gera viðvart ef áður óþekktar minjar koma í ljós.

Niðurstaða umhverfismatsins er sú að framkvæmdir á svæðinu kunni að hafa áhrif á vistgerðir með hátt verndargildi. Reiknað er með að framkvæmd verði könnun á vistgerðum á svæðinu í tengslum við deiliskipulagsgerð. Við útfærslu deiliskipulagsins þarf að taka mið af niðurstöðu könnunarinnar og eftir atvikum grípa til viðeigandi mótvægisáðgerða.



## HEIMILDIR

---

Alþingi. (2018.) Þingsályktun um stefnumótandi byggðaáætlun fyrir árin 2018–2024. Sótt 30. nóvember 2023 af <https://www.althingi.is/>

Breiðafjarðarnefnd. 2014. Verndaráætlun fyrir Breiðafjörð 2014-2019. Sótt 30. nóvember 2023 af <https://www.stjornarradid.is/>

Byggðastofnun. (2023). Brothættar byggðir, byggðaþróunarverkefni. Sótt 21. nóvember 2023 af <https://www.byggdastofnun.is/>

Dalabyggð, Byggðastofnun og Samtök sveitarfélaga á Vesturlandi. (2022). DalaAuður. Verkefnisáætlun. Brothættar byggðir. Dalabyggð. Sótt 30. nóvember 2023 af <https://www.byggdastofnun.is/>

Jarðalög nr. 81/2004

Lög um minningarminjar nr. 80/2012

Lög um náttúruvernd nr. 60/2013

Lög um umhverfismat framkvæmda og áætlana nr. 111/2021

Lög um vernd Breiðafjarðar nr. 54/1995.

Mennta- og menningarmálaráðuneyti. (2014). Menningarstefna í mannvirkjagerð: Stefna íslenskra stjórnvalda í byggingarlist. Sótt 21. nóvember 2023 af <https://www.stjornarradid.is/>

Náttúrufræðistofnun Íslands. (2023A). Náttúruminjaskrá. Sótt 21. nóvember 2023 af <https://natturuminjaskra.ni.is/>

Náttúrufræðistofnun Íslands. (2023B). Vistgerðir og mikilvæg fuglasvæði á Íslandi. Sótt 21. nóvember 2023 af <https://vistgerdakort.ni.is/>

Rúna K. Tetzschner og Ragnheiður Traustadóttir. (2023). Ljárskógar - Fornleifaskráning vegna deiliskipulags. ANTIKVA EHF 2023

Skipulagsstofnun. (2007). Leiðbeiningar um umhverfismat áætlana. Sótt 21. nóvember 2023 af <http://www.skipulag.is/>

Skipulagsstofnun. (2016). Landsskipulagsstefna 2015–2026 ásamt greinargerð. Sótt 21. nóvember 2023 af <http://www.landsskipulag.is/>

Stjórnarráð Íslands. (2023). Heimsmarkmiðin. Forgangsmarkmið ríkisstjórnarinnar. Sótt 21. nóvember 2023 af <https://www.heimsmarkmidin.is/>

Umhverfis- og auðlindaráðuneytið. (2020). Aðgerðaáætlun í loftslagsmálum. Aðgerðir íslenskra stjórnvalda til að stuðla að samdrætti í losun gróðurhúsalofttegunda til 2030. Aðgerðaáætlun í loftslagsmálum, 2. útgáfa. Reykjavík júní 2020. Sótt 21. nóvember 2023 af <https://www.stjornarradid.is/>

Umhverfis- og auðlindaráðuneytið. (2021). Í ljósi loftslagsvárs - Stefna um aðlögun að loftslagsbreytingum. Sótt 21. nóvember 2021 af <https://www.stjornarradid.is/>

Umhverfisstofnun. (2023). Vatnavefsja. Sótt 21. nóvember 2023 á <https://vatnavefsja.vedur.is>

Vegalög nr. 80/2007.