



AÐALSKIPULAG DALABYGGÐAR 2004-2016

Breyting vegna vindlundar á Sólheimum - **Tillaga**

25.02.2020



SAMÞYKKTIR

Aðalskipulagsbreyting þessi sem auglýst hefur verið

skv. 31.gr. skipulagslaga nr. 123/2010 var samþykkt í sveitarstjórn Dalabyggðar

þann _____

F.h. Dalabyggðar

Aðalskipulagsbreyting þessi var staðfest af Skipulagsstofnun

í samræmi við 32.gr.skipulagslaga nr.123/2010

þann _____

EFLA

<u>NR.</u>	<u>HÖFUNDUR</u>	<u>DAGS.</u>	<u>RÝNT</u>	<u>DAGS.</u>
01	Anna Bragadóttir	26.02.'20	ÁJ / GHS/JÁJ	20.04.'20

EFLA VERKFRÆÐISTOFA

+354 412 6000 efla@efla.is www.efla.is

EFNISYFIRLIT

1	ALMENNT	1
1.1	Forsendur, markmið og breytingar	1
1.2	Skipulagslýsing	1
1.3	Staðhættir og aðkoma	2
1.4	Fyrirhuguð framkvæmd	3
1.5	Náttúrufar og dýralíf	4
1.6	Sýnileiki framkvæmda	5
1.7	Veðurfar	6
1.8	Minjar	6
1.9	Verndarsvæði	6
1.10	Landnotkun – heimild ráðuneytis	6
2	TENGLI VIÐ AÐRAR ÁÆTLANIR	7
2.1	Landsskipulagsstefna	7
2.2	Svæðisskipulag Dalabyggðar, Reykhólahrepps og Strandabyggðar 2018-2030	8
2.3	Gildandi aðalskipulag	8
2.4	Fyrirhugaðar breytingar á aðalskipulagi vegna vindorkugarða	9
2.5	Skýrsla um vindorkunýtingu í Dalabyggð	9
3	BREYTING Á AÐALSKIPULAGI	12
3.1	Breyting á uppdrætti	12
3.2	Breyting í greinargerð	12
4	UMHVERFISSKÝRSLA	13
4.1	Valkostir	14
4.2	Niðurstöður umhverfismats áætlana	17
4.2.1	Valkostur 1	17
4.2.2	Valkostur 2	17
4.2.3	Valkostur 3	18
4.3	Mótvægisaðgerðir	18
5	HEIMILDASKRÁ	20
6	UPPDRÁTTUR	21
7	VIÐAUKI	22

MYNDASKRÁ

MYND 1. Gildandi Aðalskipulag Dalabyggðar 2004-2016. _____	3
MYND 2. Vistgerðakort NÍ. _____	4
MYND 3. Tíðni vindátta - Vindrós rétt austan Sólheima. _____	6

TÖFLUSKRÁ

TAFLA 1. Viðmið fyrir byggingu vindmylla. _____	10
TAFLA 2. Umhverfisþættir, matsspurningar og viðmið. _____	13
TAFLA 3. Samanburður valkosta. _____	15

1 ALMENNT

Um er að ræða breytingu á aðalskipulagi Dalabyggðar 2004-2016, skv. 1. mgr. 36. gr. skipulagslaga nr. 123/2010. Aðalskipulagið var staðfest í ágúst 2009. Breytingin er gerð til að skilgreina iðnaðarsvæði vegna uppbyggingar vindlunda með allt að 30 vindmyllum til raforkuframleiðslu allt að 150 MW í landi Sólheima (L137586 og L137587).

Fyrirhuguð framkvæmd fellur undir lög um umhverfismat áætlaða nr. 105/2006 n.t.t. í lið:

- 3.02: „Jarðvarmavirkjanir og önnur varmaorkuver með 50 MW uppsett varmafl eða meira og önnur orkuver með 10 MW uppsett rafafli eða meira.“

Framkvæmdin fellur undir flokk A og er háð mati á umhverfisáhrifum.

Skipulags- og matslýsing var kynnt í apríl 2019 og óskað eftir umsögnum. Umsagnir og ábendingar sem bárust eru hafðar til hliðsjónar við aðalskipulagsbreytinguna.

1.1 Forsendur, markmið og breytingar

Helstu þættir sem ráða staðarvali vindlunda eru; vindur, nálægð við flutningskerfi raforku, fjarlægð frá mannabústöðum, ferðamannastöðum og helstu ferðaleiðum. Forsendur fyrir breytingunni er að landið er talið henta vel fyrir vindorkugarð þar sem staðsetningin uppfyllir allar helstu kröfur sem gerðar eru til slíkra svæða. Nægt landrými er til staðar og svæðið er tiltölulega slétt og lítill kjarr- eða trjágróður, mannvirki eða annað sem getur haft neikvæð áhrif á vindstyrk.

Megin markmið með aðalskipulagsbreytingunni er að staðsetja nýtt iðnaðarsvæði í landi Sólheima og gera grein fyrir tengingum þess við nauðsynleg veitukerfi s.s. vegi og háspennulínur. Þannig er verið að setja ramma utan um framkvæmdina og tryggja að framkvæmdin hafi sem minnst umhverfisáhrif. Unnið verður deiliskipulag af svæðinu þar sem settir verða frekari skilmálar um framkvæmdina, þ.m.t. um högun á framkvæmdatíma, frágang svæðis, útlit mannvirkja og fleira sem snúa að því að lágmarka umhverfisáhrif. Samhliða er unnið að aðalskipulagsbreytingu vegna vindorku í landi Hróðnýjarstaða í Dalabyggð.

Raforkan verður seld inn á kerfi Landsnets en æskilegt er að nýta raforkuna í heimabyggð.

1.2 Skipulagslýsing

Skipulags- og matslýsing var tekin fyrir á fundi umhverfis- og skipulagsnefnd Dalabyggðar þann 8. apríl 2019 og í sveitarstjórn Dalabyggðar 10. apríl 2019. Skipulags- og matslýsingin var kynnt fyrir almenningi

og umsagna aflað. Alls bárust 6 umsagnir sem lagðar voru fram á fundi umhverfis- og skipulagsnefndar Dalabyggðar þann 8. október 2019. Innkomnar umsagnir voru frá Skipulagsstofnun, Umhverfisstofnun, Náttúrufræðistofnun Íslands, Landgræðslunni, Húnaþingi vestra og Strandabyggð.

Helstu athugasemdirnar sem í umsögnunum fólst voru að gæta skuli samræmis við gildandi áætlanir, Svæðisskipulag Dalabyggðar, Reykhólahrepps og Strandabyggðar 2018-2030 og Aðalskipulags Dalabyggðar 2004-2016 er varðar styrkingu á atvinnulífi og uppbyggingu, sjálfbæra þróun og landbúnað. Áhersla er lögð á að hlífa votlendi og öðrum viðkvæmum svæðum og lágmarka risk á gróðri. Svæðið hefur verið metið sem mikilvægt fuglasvæði og farið er fram á að sá þáttur verði skoðaður sérstaklega. Skipulagsstofnun bendir á að meta þurfi samlegðaráhrif á breytingu aðalskipulags Sólheima og Hróðnýjarstaða og mikilvægi þess að sveitarfélagið móti stefnu í vindorkumálum.

Við gerð þessara aðalskipulagsbreytingar var farið yfir alla þætti innsendra ábendinga og þær hafðar til hliðsjónar. Gert er grein fyrir öllum þeim þáttum sem eðlilegt er að taka fyrir á aðalskipulagsstigi en aðrir þættir fá nánari umfjöllun á deiliskipulagsstigi og/eða í mati á umhverfisáhrifum framkvæmda.

1.3 Staðhættir og aðkoma

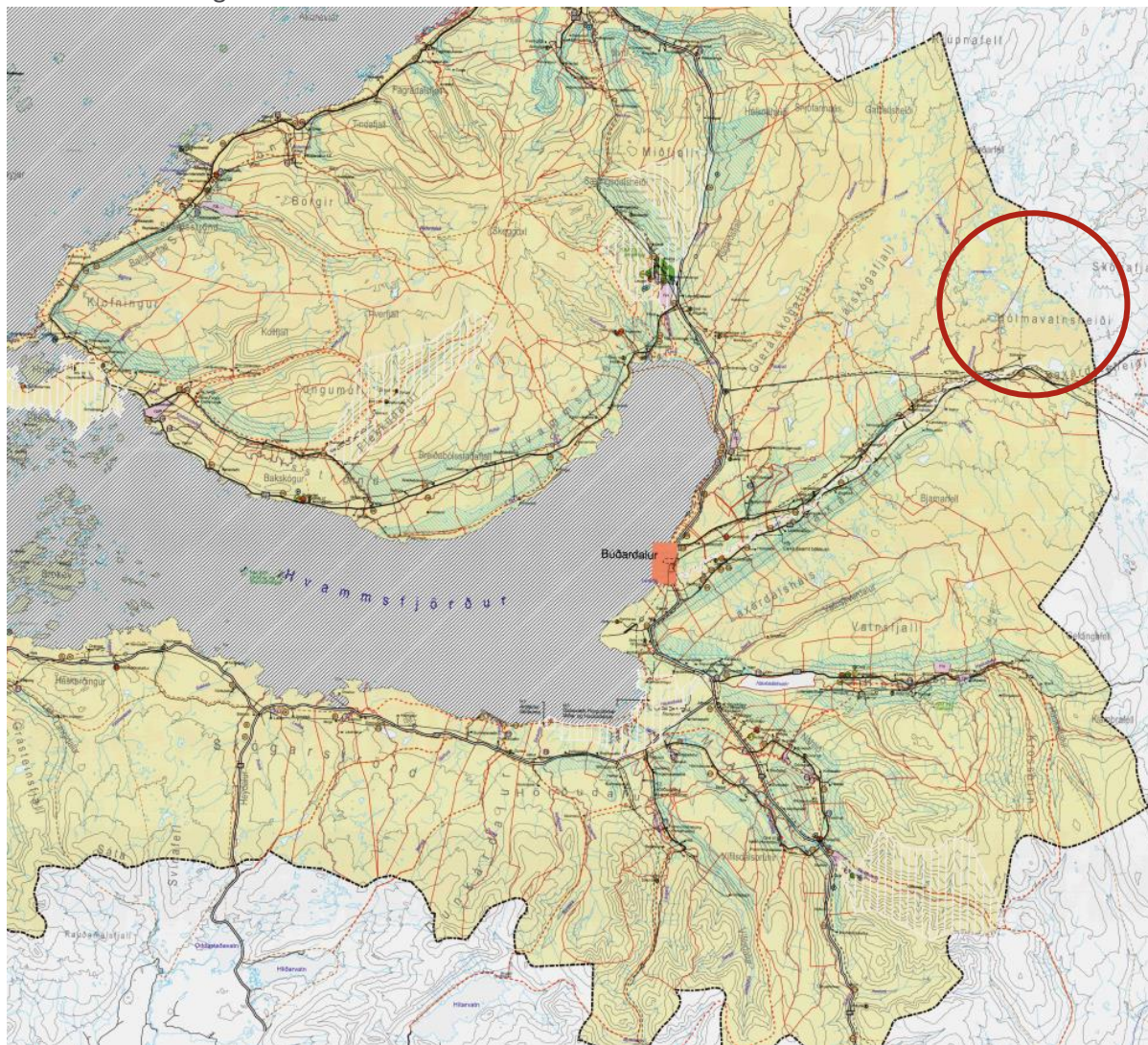
Jörðin Sólheimar er í Laxárdal í Dalabyggð. Jörðin hefur ekki skráða stærð hjá Þjóðskrá (skra.is) en er skráð sem Sólheimar 1 (landnr. 137586) og Sólheimar 2 (landnr. 137587). Sömu eigendur eru að báðum jörðum.

Sólheimajörðin liggur í um 100 – 250 m hæð yfir sjávarmáli, bæjarhús og tún eru að mestu leyti í 100 – 150 m hæð. Ekki liggja fyrir staðfest, hnitúð, landamerki Sólheima og ekki er ljóst hvort landamerkjum jarðarinnar ber saman við sveitarfélagsmörk, eins og þau eru sýnd í aðalskipulagi Dalabyggðar en að austanverðu liggur jörðin að Húnaþingi vestra. Ætla má, skv. landamerkjaskrá Nyttjalands, sem ekki er nákvæm, að jörðin sé um 3.000 ha að stærð. Aðkoma að svæðinu er um Laxárdalsveg nr. 59.

Ekki hefur verið gengið formlega frá útmörkum jarðarinnar en tryggt verður að allar framkvæmdir verði innan jarðarinnar.

1.4 Fyrirhuguð framkvæmd

Í gildandi aðalskipulagi er landið skilgreint sem landbúnaðarland og þar er nú rekið sauðfjárbú með um 500 ám. Með breytingu aðalskipulags verður rúmlega 400 ha svæði breytt í iðnaðarsvæði. Stærsti hluti jarðarinnar verður áfram nýttur til landbúnaðar og á fyrirhuguðu iðnaðarsvæði er gert ráð fyrir að staðsetja vindmyllur en áfram er gert ráð fyrir að viðkomandi svæði verði einnig nýtt áfram til sauðfjárbeitar. Svæðið er rúmt skilgreint til að hægt verði að velja vindmyllum stað utan viðkvæmra svæða sem æskilegt er að hlífa.



MYND 1. Gildandi Aðalskipulag Dalabyggðar 2004-2016 sem staðfest var 24.08.2009. Svæðið sem breytingum tekur er innan rauða hringsins.

Áætlað er að uppsett afl verði allt að 150 MW. Hæð vindmylla verður allt að 120 m í miðju hverfils og spaðar munu ná í allt að 200 m hæð. Fjöldi vindmylla verður allt að 30. Þá þarf hugsanlega að gera ráð fyrir ljósabúnaði efst á myllum, til aðvörunar fyrir flugumferð. Hafa skal í huga að slíkt ljós valdi sem minnstri truflun á jörðu niðri. Lagðir verða vegir að svæðinu og milli vindmylla til viðhalds og eftirlits

Einnig þarf að byggja tengivirki og tengja línur/strengi frá vindmyllunum að tengivirki. Á uppdrætti eru vegir sýndir til skýringa en nánari útfærsla vega innan svæðis verður unnin í deiliskipulagi.

Skv. gildandi aðalskipulagi eru efnistökusvæði í Laxárdal og við ströndina, í landi Ljárskóga. Gert er ráð fyrir að efnistaka vegna framkvæmda verði sem mest innan jarðarinnar og verður efni sem fellur til þegar grafið er fyrir undirstöðum notað. Ef þörf verður á verður efni sótt í námu í grennd við framkvæmdarsvæðið Aðeins hluti iðnaðarsvæðisins verður fyrir einhvers konar raski eða beinum áhrifum af framkvæmdum.

Vindorkugarður getur farið vel með starfsemi landbúnaðar á jörðinni og vernd votlendis. Nýir slóðar geta m.a. auðveldað umferð s.s. til eftirlits og smölunar búpenings.

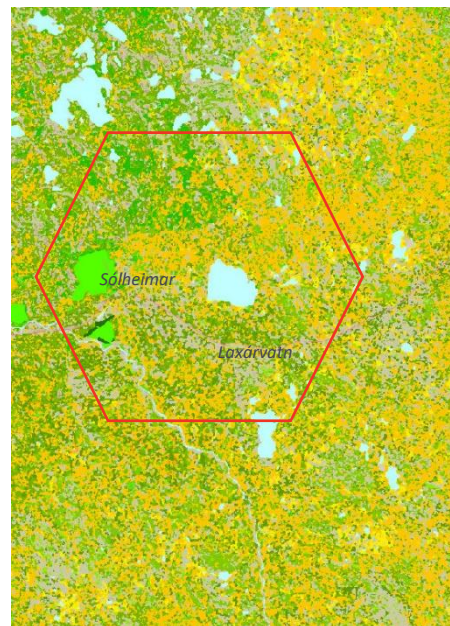
Um framkvæmdasvæðið liggur Glerárskógalína (132 kV). Innan svæðisins verður byggt tengivirki og raforkan frá vindmyllunum tengd inn á Glerárskógalínu. Raforkan sem verður framleidd verður flutt yfir í raforkunetið í gegnum háspennulínur. Verði af vindlundi í landi Hróðnýjarstaða mun þurfa að stækka flutningskerfi Glerarlínu og mun Landsnet vinna að þeirri stækkun.

1.5 Náttúrufar og dýralíf

Jörðin er sæmilega gróin, klapparholt eru víða en milli þeirra vel gróið, oft mýrlent. Allt ræktarland jarðarinnar er vestan til, þar sem land er hvað lægst, í um 100 – 140 m hæð. Samkvæmt vistgerðarkortlagningu Náttúrufræðistofnunar Íslands er talsverður hluti jarðarinnar votlendis - vistgerðir. Einnig er að finna graslendi og mólendi¹. Landið er nokkuð jafnslétt, liggur í um 70 m hæð yfir sjó vestast en hækkar í um 200 m hæð austast.

Fyrirhugað orkuvinnslusvæði liggur innan svæðis sem Náttúrufræðistofnun gerir tillögu um að vernda vegna fuglalífs. Skv. þeirri tillögu breytast afmarkanir ýmissa svæða, þ.m.t. afmörkun verndarsvæðis nefnt Laxárdalsheiði. Svæðið verður rúmir 540 km² að stærð og forsendur verndunar eru fugla- tegundirnar álft og himbrimi. Þá eru víðlend votlendissvæði, tjarnir og vötn innan jarðarinnar, auk þess sem Laxá rennur úr Laxárvatni sem er innan jarðarinnar. Samfelld votlendi, yfir 2 ha að stærð nýtur verndunar skv. lögum um náttúruvernd (nr. 60/2013).

Laxá í Dölum rennur um Sólheima skammt norðan Laxárdalsvegur og þar er einnig Laxárvatn. Hverfisvernd er á ánni og bökkum hennar vegna sérstæðs landslags. Laxá er ein af bestu laxveiðiám landsins og því sértaklega mikilvægt að verja hana gegn mögulegum áhrifum fyrirhugaðra framkvæmda. Mesta hættan á mögulegum áhrifum á lífríki Laxár er talin vera á framkvæmdatíma og í deiliskipulagi skal setja inn skýra skilmála sem snúa að umgengni á svæðinu og við ána. Meðal annars



MYND 2. Vistgerðakort Ní – gult eru votlendis vistgerðir. (Vistgerðakort Náttúrufræðistofnunar – mars 2019)

¹ (Náttúrufræðistofnun Íslands, á.á).

um flutning íhluta og notkun á hættulegum efnum með það að markmiði að draga úr líkum á óhöppum á framkvæmdatíma

Iðnaðarsvæðið verður afmarkað fremur rúmt til að auka svigrúm við hönnun vindorkugarðs með hliðsjón af niðurstöðum þeirra rannsókna sem gerðar eru í tengslum við mat á umhverfisáhrifum framkvæmdarinnar, á lífríki og náttúrufari ásvæðinu. Reynt verður að lágmarka umhverfisáhrif og leitast við að staðsetja vindmyllur utan viðkvæmra svæða og svæða sem æskilegt er að hlífa við raski, s.s. votlendi. Við staðsetningu á iðnaðarsvæði er stuðst við forathuganir og fyrirbyggjandi gögn sem benda til þess að viðkomandi svæði séu hentug m.t.t. náttúrufars á svæðinu. Ef niðurstöður rannsókna, sem unnar verða í tengslum við mat á umhverfisáhrifum framkvæmda, benda til þess að önnur svæði innan jarðarinnar henta betur og að hnika þurfi iðnaðarsvæðum til, með það að markmiði að draga sem kostur er úr umhverfisáhrifum, verða staðsetningar innan jarðar endurskoðaðar. Ef til þess kemur verður farið að öllu eftir viðeigandi ákvæðum í skipulagslögum nr. 123/2000 og skipulagsreglugerð nr. 90/2013.

1.6 Sýnileiki framkvæmda

Gert er ráð fyrir að möstur, vegir og aðrar sýnilegar framkvæmdir verði innan landamerkjja Sólheima sem verður nánar útfært í deiliskipulagi. Forðast verður að raska votlendi og gróðri, eftir því sem hægt er. Vindmyllur eru há mannvirki sem sjást yfirleitt langt að og svæði mögulegs sýnileika nær því lengra en hefðbundið áhrifsvæði flestra framkvæmda. Svæði mögulegs sýnileika (Zone of theoretical visibility) var kortlagt og má sjá á mynd í viðauka.

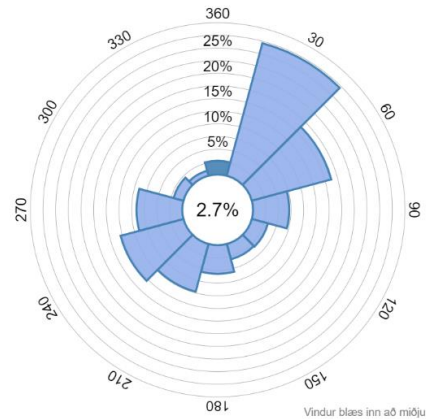
Kortið sýnir svæði mögulegs sýnileika vindmylla með spaða í hæstu stöðu, í 200 metra hæð, í allt að 20 km fjarlægð. Greining á svæði mögulegs sýnileika er unnin á þrívíðu landlíkani sem eingöngu lýsir legu lands m.t.t. hæðarlegu. Hún tekur ekki tillit til sjónrænna hindrana svo sem mannvirkja og gróðurs sem einnig hafa áhrif á sýnileika. Á kortinu er ekki gerður greinarmunur á því hvort það sjáist 1 vindmylla eða fleiri innan svæðis sýnileika og heldur ekki hvort að vindmylla sjáist öll eða hvort aðeins lítill hluti af einni eða fleiri vindmyllum sé sýnilegur á viðkomandi svæði. Sýnileiki minnkar eftir því sem fjarlægð eykst og þegar ákveðinni fjarlægð er náð er sýnileiki hverfandi og fer að m.a. eftir veðurfarsaðstæðum hverju sinni.

Kortið gefur því einungis hugmynd um svæði þar sem vindmyllur, eða hluti af einni eða fleiri vindmyllum geta mögulega verið sýnilegir upp að einhverju marki en segir ekki til um áhrif af sýnileika. Áhrif af sýnileika er metinn nánar í mati á umhverfisáhrifum framkvæmda í samræmi við lög nr. 106/2000 um mat á umhverfisáhrifum.

Í deiliskipulagi verður gerð nánari grein fyrir framkvæmdum og staðsetningu vindmylla.

1.7 Veðurfar

Vindrós, skv. vindatlasí Veðurstofu Íslands byggir á uppreiknuðum upplýsingum þar sem hver geiri vindrósarinnar sýnir tíðni vindáttar úr þeirri átt og byggir á lofthjúpsreikningum en ekki mælingum. Eins og sjá má er norðaustanátt ríkjandi vindátt og er töluleg stærð þess vindáttargeira birt í miðju vindrósarinnar².



MYND 3. Tíðni vindáttar - Vindrós rétt austan Sólheima. Ríkjandi vindátt er úr norðaustri. (Vindatlas Veðurstofu Íslands, mars. 2019)

1.8 Minjar

Aðalskráning fornminja hefur ekki farið fram í Dalabyggð. Gerð verður grein fyrir minjum við gerð deiliskipulags og í mati á umhverfisáhrifum framkvæmdarinnar.

Komi áður óþekktar minjar í ljós á framkvæmdatíma skal hafa samband við Minjastofnun Íslands skv. 24. gr. laga nr. 80/2012 um menningarminjar.

1.9 Verndarsvæði

Engin verndarsvæði eru á jörðinni en fyrir liggur tillaga Náttúrufræðistofnunar Íslands að B-hluta náttúruminjaskrár um vernd Laxárdalsheiðar sem mikilvægs búsvæðis fyrir álfir og himbrima. Ferli tillögu er að Ní gerir tillögu til umhverfisráðherra, sem vísar tillögu til Umhverfisstofnunar til að meta frekari verndarráðstafanir. Stærstur hluti jarðarinnar mun lenda innan þess svæðis.

Iðnaðarsvæðið er innan svæðis sem er skráð sem svæði sem mikilvægt svæði fyrir fuglalíf og líffræðilega fjölbreytni (Important Bird and Biodiversity area, IBA), afmarkað sem mikilvægt varpsvæði á alþjóðavísu fyrir himbrima og álfir. IBA svæði eru ekki friðlýst en eru alþjóðlega viðurkennd svæði af Birdlife International og Fuglavernd sem mikilvæg verndarsvæði fyrir fugla.

Ítarlegar rannsóknir á áhrifum á fuglalíf eru unnar í tengslum við mat á umhverfisáhrifum framkvæmda.

1.10 Landnotkun – heimild ráðuneytis

Við undirbúning framkvæmdar skal leita til atvinnuvega- og nýsköpunarráðuneyti vegna breytinga á landnotkun sbr. 6. gr. jarðalaga nr. 81/2014. Land hefur verið nýtt til beitar og mun svæðið nýtast þannig áfram.

² (Veðurstofa Íslands 2019).

2 TENGSL VIÐ AÐRAR ÁÆTLANIR

Við vinnslu þessara breytinga hefur verið horft til eftirfarandi áætlana:

2.1 Landsskipulagsstefna

Landsskipulagsstefna er unnin á grundvelli skipulagslaga nr. 123/2010. Samkvæmt 4. mgr. 10. gr. sömu laga skulu sveitarfélög taka mið af landsskipulagsstefnu við gerð skipulagsáætlana eða breytinga á þeim.

Í gildandi landsskipulagsstefnu kemur fram eftirfarandi markmið um skipulag í dreifbýli

Kafli 2.2 Skipulag landnotkunar stuðli að heilnæmu umhverfi og verndun og varðveislu sérstæðrar náttúru og menningar og sögu sem felst m.a. í byggingararfi og landslagi.

Kafli 2.3 Skipulag landnotkunar stuðli að möguleikum á fjölbreyttri og hagkvæmri nýtingu landbúnaðarlands í sátt við umhverfið.

Kafli 2.5 Skipulag gefi kost á að nýta orkulindir í dreifbýli með sjálfbærni og umhverfisvernd að leiðarljósi. Jafnframt gefi skipulag kost á uppbyggingu flutningsmannvirkja raforku sem tryggi örugga afhendingu raforku. Mannvirki vegna orkuvinnslu og orkuflutnings falli sem best að landslagi og annarri landnotkun.

Aðgerðir og leiðir að ofangreindum markmiðum eru m.a. eftirfarandi:

- *Skipulagsáætlanir sveitarfélaga marki stefnu um gæði og yfirbragð byggðar og annarra mannvirkja í dreifbýli. Skipulagsákvæðanir um staðsetningu og hönnun nýrra mannvirkja í dreifbýli taki mið af byggingarhefðum, landslagi og staðháttum. Um leið verði gætt að hagkvæmni varðandi samgöngur og veitur og að byggð gangi ekki að óþörfu á svæði sem eru verðmæt til landbúnaðar eða vegna náttúruverndar. [...] Flokkun landbúnaðarlands, landslagsgreining og vistgerðaflokkun verði lögð til grundvallar skipulagsákvörðunum.*
- Landi sem hentar vel til ræktunar verði almennt ekki ráðstafað til annarra nota með óafturkræfum hætti.
- *Við skipulagsgerð sveitarfélaga verði tekin afstaða til möguleika á orkuframleiðslu með vatnsafli, jarðvarma og vindorku í sátt við náttúru og samfélag.*
- *Við skipulagsgerð sveitarfélaga verði tekin afstaða til möguleika á orkuframleiðslu með vatnsafli, jarðvarma og vindorku í sátt við náttúru og samfélag. Skipulagsákvæðanir um raforkuflutningsmannvirki geri kleift að tryggja örugga afhendingu raforku, um leið og tekið er tillit til áhrifa á náttúru og landslag. Við skipulagsákvæðanir um nýja orkuvinnslukosti og*

lagningu raflína verði lagt mat á umhverfisáhrif, þar á meðal sjónræn áhrif, og leitast við að velja þann kost sem valdi minnstum neikvæðum umhverfisáhrifum.

Aðalskipulagsbreyting þessi er í samræmi við Landsskipulagsstefnu. Sjálfbær orkuauðlind verður virkjuð og verður tekið tillit til umhverfis og náttúru við staðarval vindmyllanna og annarra framkvæmda. Viðkvæmum svæðum verður hlíft eins og kostur er. Ekki er gert ráð fyrir að raska ræktuðu landi og gert er ráð fyrir að nýta svæðið áfram til landbúnaðar t.a.m. til sauðfjárbæjar. Þó svo að iðnaðarsvæðið sé skilgreint yfir 400 ha þá er aðeins lítill hluti þess sem verður raskað og stærsti hluti þess verður óbreyttur og opinn fyrir beit. Vegir um svæðið munu auðvelda smölun og eftirliti með búpeningi.

Landbúnaðarland hefur ekki verið flokkað í Dalabyggð en verður það gert við heildarendurskoðun aðalskipulags. Iðnaðarsvæðið er staðsett á heiðarlöndum yfir 150 m hæð yfir sjárvarmáli og því ekki talið hentugt til ræktunar.

2.2 Svæðisskipulag Dalabyggðar, Reykhólahrepps og Strandabyggðar 2018-2030

Í svæðisskipulaginu er sett fram sameiginleg framtíðarsýn sveitarfélaganna á þróun landbúnaðar, sjávarnytja og ferðaþjónustu í þeim tilgangi að styrkja atvinnulíf og byggð. Í skipulaginu kemur m.a. fram að:

- „Atvinnulíf eflist, sem byggir á auðlindum og sérkennum í náttúru, landslagi, menningu og sögu svæðisins.
- Staðinn verði vörður um þau náttúrugæði og auðlindir sem landbúnaðarframleiðslan byggir á og þær nýttar með sjálfbærum hætti.
- Innviðir svæðisins styrkist þannig að landbúnaður fái blómstrað sem kraftmikil atvinnugrein.
- Staðinn verði vörður um lífríki, jarðveg, merkar jarðmyndanir og fornleifar.
- Stuðlað verði að verndun votlendis og merkra birkiskóga svæðisins, m.a. með afmörkun hverfisverndarsvæða í aðalskipulagi“³.

Aðalskipulagsbreytingin er í samræmi við Svæðisskipulag Dalabyggðar, Reykhólahrepps og Strandabyggðar og stuðlar að nýtingu auðlinda sem eflir atvinnulíf, bæði á framkvæmdatíma og við viðhald og eftirlit, og styrkir byggð án þess að skerða möguleika til landbúnaðar. Mögulega verður unnt að nýta raforkuna í heimabyggð sem eflir atvinnulíf enn frekar. Viðkvæmum svæðum verður hlíft eins og kostur er.

2.3 Gildandi aðalskipulag

Aðalskipulag Dalabyggðar 2004-2016 var staðfest í maí 2009. Í aðalskipulaginu er jörðin skilgreind sem landbúnaðarland. Um suðurhluta jarðarinnar liggur Glerárskógalína 132 kV, auk göngu- og reiðleiðar.

Í aðalskipulaginu segir m.a. um iðnaðarsvæði:

³ (Dalabyggð, Reykhólahreppur, Strandabyggð, Alta 2018).

- „Stuðlað verði að uppbyggingu iðnaðarsvæða til að renna styrkari stoðum undir byggð á svæðinu“⁴.

Í aðalskipulagi segir m.a. um landbúnaðarsvæði:

- „Gert er ráð fyrir að góð landbúnaðarsvæði verði áfram nýtt til landbúnaðar.
- Gert er ráð fyrir að landbúnaður verði áfram stundaður á bújörðum, með eðlilegum þróunarmöguleikum ýmissa atvinnugreina sem henta slíkum svæðum til rekstrar“⁵.

Breytingin á aðalskipulaginu er í samræmi við gildandi aðalskipulag Dalabyggðar þar sem ekki er verið að skerða möguleika til landbúnaðar. Stærstur hluti iðnaðarsvæðisins verður áfram óraskaður en vegakerfi milli vindmyllanna munu auðvelda yfirferð um svæðið m.a. vegna smölunar og eftirlits með búpeningi. Vindlundur mun efla atvinnulíf bæði á framkvæmdartíma og við viðhald og eftirlit búnaðar. Möguleiki er á að nýta raforkuna í heimabyggð sem eflir atvinnulíf enn frekar.

2.4 Fyrirhugaðar breytingar á aðalskipulagi vegna vindorkugarða

Í vinnslu er breyting á Aðalskipulagi Dalabyggðar 2004-2016 fyrir Hróðnýjarstaði þar sem fyrirhugað er að reisa einnig vindlund fyrir allt að 40 vindmyllur með allt að 130 MW raforkuframleiðslu sem rísa í allt að 200 m í hæstu stöðu. Breytingin þar felst í að skilgreina rúmlega 400 ha iðnaðarsvæði og setja skilmála þar um.

2.5 Skýrsla um vindorkunýtingu í Dalabyggð

Skýrsla var unnin fyrir sveitarfélagið (Vindorka í Dalabyggð, stefnumótun og heildarúttekt, 2018) um þau meginatriðið sem leggja skal til grundvallar við mat á svæðum fyrir vindorku, s.s. samfélag, umhverfi, skipulag og innviði. Að auki eru þar settar fram matsspurningar til að styðjast við í verkefnum.

⁴ (Dalabyggð, Landmótun 2008).

⁵ (Dalabyggð, Landmótun 2008).

Í skýrslunni eru settar fram tillögur að helstu skilmálum fyrir Dalabyggð og eru þeir settir fram í töflu 1.

TAFLA 1. Viðmið fyrir byggingu vindmylla. Athugið að með hæð er átt við hæð upp í vélarhús, en ekki með spöðum í efstu stöðu.

FLOKKUR	LANDNOTKUN Í AÐALSKIPULAGI	HÆÐ Í M**	UPPSETT AFL	FJÖLDI	SKIPULAGS-FERLI	ATHUGASEMDIR
A	Iðnaðarsvæði	Allt að 90	Yfir 10 MW	4+	Umhverfismat og deiliskipulag.	Horfa skal til a.m.k. 2 km fjarlægðar frá íbúðarbyggð og frístundasvæðum. Vindmyllur af þessari stærð geta aflað raforku fyrir allt að 1350* heimili miðað við eina vindmyllu með uppsett afl um 2,5 MW.
B	Iðnaðarsvæði	Allt að 90	Allt að 10 MW	1 – 10	Deiliskipulag, tilkynningarskytt til Skipulagsstofnunar.	Horfa skal til a.m.k. 2 km fjarlægðar frá byggð og frístundasvæðum. Vindmyllur af þessari stærð geta aflað raforku fyrir allt að 1350* heimili miðað við eina vindmyllu með uppsett afl um 2,5 MW.
C	Iðnaðarsvæði	Allt að 60	Allt að 10 MW	2 - 10	Deiliskipulag, tilkynningarskytt til Skipulagsstofnunar.	Heimiluð er orkuframléiðsla allt að 10 MW. Horfa skal til a.m.k. 1-2 km fjarlægðar frá íbúðarbyggð og frístundasvæðum. Vindmyllur af þessari stærð geta aflað raforku fyrir allt að 550* heimili miðað við eina vindmyllu með uppsett afl um 1 MW.
D	Iðnaðarsvæði	30 - 60	Allt að 2 MW	1	Deiliskipulag og grenndarkynning.	Bygging stakra vindmylla allt að 60 m hárra er heimiluð á iðnaðarsvæði að uppfylltum ákveðnum skilyrðum. Ásýnd / hljóðvist metin gróflaga. Vindmyllur af þessari stærð geta aflað raforku fyrir allt að 550* heimili miðað við eina vindmyllu með uppsett afl um 1 MW.
E	Stök framkvæmd, óbyggð svæði, landbúnaðarland, verndarsvæði	Allt að 30	Allt að 2 MW	1	Deiliskipulag.	Í ákveðnum tilfellum getur verið heimilt að byggja allt að 30 m háa vindmyllu nær íbúðarsvæðum, á landbúnaðarlandi, á verndarsvæðum eða svæðum sem hafa mikið náttúrafarsgildi. Ásýnd og hljóðvist metin gróflaga. Vindmyllur af þessari stærð geta aflað raforku fyrir allt að 55* heimili miðað við eina vindmyllu með uppsett afl um 100 kW.

*Ath. hér er einungis verið að miða við eitt stk af þeirri stærð sem fjallað er um í hverri línu fyrir sig. Einnig er verið að miða við að árleg meðalnotkun heimilis sé um 4 MWst.

**Ath. hæðarviðmið eru skilgreind út frá algengum hæðum vindmylla og kunna að breytast með þróun búnaðar og tækniframfara.

Í töflu 1 er vísað til ákveðinna hæðarviðmiða fyrir vindmyllur en tekið fram að einungis sé um hæðarviðmið að ræða sem skilgreind eru út frá algengum hæðum vindmylla og kunna að breytast með þróun búnaðar og tækniframfara. Almennt má segja að hærri vindmyllur geti aflað meiri raforku og því er beint samhengi milli hæðar þeirra og fjölda á svæði til þess að afla ákveðins magns af raforku. Hærri og færri vindmyllur geta einnig lækkað bæði kostnað og hlutfall áhrifa á umhverfið á hvert framleitt kW.

Í þessari greinargerð eru hæðarviðmið vindmylla lægra en áformað er að reisa í landi Sólheima og Hróðnýjarstaða. Einnig er mælt til þess að vindmyllur af þeirri stærð séu í a.m.k. 2 km fjarlægð frá íbúðarbyggð og frístundasvæðum.

Í hæstu stöðu verða vindmyllurnar á Sólheimum í 200 m hæð og verða 120 m upp í miðju hverfils. Vindmyllurnar verða staðsettar stutt frá bænum Sólheimum en miðað er við 2 km fjarlægðarmörk

Þegar kemur að öðrum bæjum en yfir 6 km eru að næsta byggða bæ, Sámsstöðum. Miðað er við að staðsetning vindmylla innan Sólheima verði ekki í innan við 400 m fjarlægð frá íbúðarhúsnæði en nánar verður gert ráð fyrir aðstöðu vindmylla m.v. staðsetningu íbúðarhúss í deiliskipulagi þar sem fjarlægðarmörk verða m.a. metin m.t.t öryggis og hljóðvistar.

3 BREYTING Á AÐALSKIPULAGI

Tillaga að aðalskipulagsbreytingu tekur til breytinga í greinargerð og á skipulagsupprætti. Breytingin fellst í því að breyta landnotkun úr landbúnaðarlandi í iðnaðarsvæði.

Samkvæmt skipulagsreglugerð nr. 90/2013 segir m.a. um iðnaðarsvæði: „Svæði fyrir umfangsmikla iðnaðarstarfsemi eða starfsemi sem er talin geta haft mengun í för með sér, svo sem verksmiðjur, virkjanir, tengivirki, veitustöðvar, skólpdælu- og hreinsistöðvar, endurvinnslustöðvar, brennslustöðvar, förgunarstöðvar, sorpurðunarsvæði, flokkunarmiðstöðvar og birgðastöðvar fyrir mengandi efni.“

3.1 Breyting á upprætti

Á sveitarfélagsupprætti er afmarkað iðnaðarsvæði sem fær númerið 17. Svæðinu er skipt upp í fimm afmörkuð svæði eftir staðsetningu fyrirhugaðra vindmylla og tveggja punkta fyrir safnstöðvar og tengivirki. Samtals eru iðnaðarsvæðin 408 ha og hvor punktur 3 ha. Um svæðið eru lagðir vegir og jarðstrengir meðfram þeim, vegir innan svæðis eru einungis birtir til skýringar á upprætti en nánari útfærsla vega verður sett fram í deiliskipulagi.

3.2 Breyting í greinargerð

Í kafla 3.2.4 Iðnaðarsvæði er bætt við línu í töflu:

NR.	HEITI	LÝSING	JÖRÐ
17	Vindlundur í Sólheimum	Vindorkugarður, vinnsla allt að 150 MW, að hámarki 30 vindmyllur. Hámarks hæð í miðju hverfils 120 m. Stærð svæðis um 414 ha. Heimilt er að stunda landbúnað á svæðinu. Við hönnun og útfærslu skal leitast við staðsetja vindmyllur, lagnir og vegi þannig að votlendi haldist sem mest óskert og að beitiland nýtist sem best. Á framkvæmdatíma skal sérstaklega gæta að meðhöndlun mengandi efna s.s. olíu vegna nálægðar við Laxá og önnur viðkvæm vistkerfi. Í deiliskipulagi skal setja fram skilmála þess efnis.	Sólheimar 1 og 2

4 UMHVERFISSKÝRSLA

Umhverfisskýrsla þessi er unnin skv. lögum um umhverfismat áætlana nr. 105/2006. Gerð er grein fyrir þeim umhverfisþáttum sem líklegt er að verði fyrir áhrifum af breyttri stefnu aðalskipulagsins. Við matið er notast við þær skilgreiningar á vægi áhrifa sem fram koma í töflu nr. 2. Hafa ber í huga nákvæmni áætlunarinnar þegar lagt er mat á vægi áhrifa. Í skipulagslýsingunni voru eftirfarandi umhverfisþættir og matsspurningar settar fram og eru þær notaðar við að meta umhverfisáhrif breytingarinnar:

TAFLA 2. Umhverfisþættir, matsspurningar og viðmið.

UMHVERFISÞÁTTUR	MATSSPURNING	VIÐMIÐ
Jarðmyndanir	Hefur stefnan áhrif á jarðmyndanir sem njóta verndar eða þykja sérstæðar?	Lög um náttúruvernd nr. 60/2013, áhersla á 61. gr.
Gróður og dýralíf	Hefur stefnan áhrif á gróður / votlendi? Hefur stefnan áhrif á fuglalíf og farleiðir fugla? Hefur stefnan áhrif á búsvæði fugla og fiska?	Lög um náttúruvernd nr. 60/2013, 56. og 61. gr. Stefna í aðalskipulagi Vistgerðarkortlagning NÍ. Lög um verndun, friðun og veiðar á villtum fuglum og villtum spendýrum nr. 64/1994. 2. og 6. gr.
Ásýnd og landslag	Hefur stefnan áhrif á ásýnd svæðisins? Hefur stefnan áhrif á náttúrulegt landslag?	Lög um náttúruvernd nr. 60/2013, 1. og 2. mgr. 69. gr. Landsskipulagsstefna 2015-2026.
Landnotkun	Rýrir stefnan nýtingarmöguleika og gildi aðliggjandi jarða?	Skipulagslög nr. 123/2010, 1. gr. Landsskipulagsstefna 2015-2026. Stefna í aðalskipulagi.
Samfélag	Hefur stefnan áhrif á atvinnulíf? Stuðlar stefnan að styrkingu byggðar? Hefur stefnan áhrif á tekjustofna sveitarfélagsins?	Stefna í aðalskipulagi. Landsskipulagsstefna 2015-2026.
Menningarminjar	Hefur stefnan áhrif á fornminjar?	Lög nr. 80/2012 um menningarminjar. 1. gr. 16. og 23. gr. Náttúruminjasrá
Heilsa og öryggi	Hefur stefnan áhrif á umferðaröryggi? Hefur stefnan áhrif á hljóðvist og/eða loftgæði? Er hætta á mengun af völdum stefnunnar?	Stefna í aðalskipulagi. Landsskipulagsstefna 2015-2026.

4.1 Valkostir

Ekki komu fleiri kostir til greina en valinn kostur og núll kostur sem fellst í óbreyttu ástand skv. gildandi aðalskipulagi. Hér eru bornir saman þessir tveir kostir. Þriðji valkosturinn er metinn en þar eru metnar saman þær aðalskipulagsbreytingar vegna vindorkugarða í sveitarfélaginu sem eru í ferli:

1. Núll kostur
 - Ekkert verður aðhafst og svæðið heldur áfram að vera skilgreint sem landbúnaðarsvæði.
2. Vindlundur á Sólheimum
 - Staðsetja nýtt iðnaðarsvæði fyrir vindlund fyrir allt að 30 vindmyllur.
3. Vindlundir á Sólheimum og Hróðnýjarstöðum
 - Staðsetja ný iðnaðarsvæði fyrir tvo vindlundi fyrir allt að 70 vindmyllur.

TAFLA 3. Samanburður valkosta.

VALKOSTIR	NÚLL – GILDANDI SKIPULAG ENGIN UPPBYGGING VINDORKULUNDAR	BREYTT SKIPULAG VINDLUNDUR Á SÓLHEIMUM IÐNAÐARSVÆÐI SKILGREINT	BREYTT SKIPULAG VINDLUNDUR Á SÓLHEIMUM OG HRÓÐNÝJARSTÖÐUM TVÖ IÐNAÐARSVÆÐI SKILGREIND
JARÐMYNDANIR	Óveruleg áhrif – engin uppbygging og ekkert rask.	Óveruleg áhrif – engar jarðminjar eru á svæðinu sem njóta sérstakrar verndar í samræmi við 2. mgr. 61. gr. laga um náttúruvernd nr. 60/2013.	Óveruleg áhrif – engar jarðminjar eru á svæðinu sem njóta sérstakrar verndar í samræmi við 3. mgr. 61. gr. laga um náttúruvernd nr. 60/2013.
GRÓÐUR OG DÝRALÍF	Óveruleg áhrif – engin uppbygging og ekkert rask..	Neikvæð áhrif – Náttúrufræðistofnun hefur gert tillögu um að svæðið verði á náttúruminjaskrá til verndar himbrima og álfta. Áflugshætta og skert búsvæði fugla. Samkvæmt vistgerðakortlagningu Náttúrufræðistofnunar Íslands er talsverður hluti jarðarinnar votlendisem nýtur verndar í samræmi við 1. mgr. 61. gr. laga um náttúruvernd nr. 60/2013.	Neikvæð áhrif – Náttúrufræðistofnun hefur gert tillögu um að svæðið verði á náttúruminjaskrá til verndar himbrima og álfta. Um er að ræða nánast allt land Sólheima og hluta Hróðnýjarstaða. Áflugshætta og skert búsvæði fugla. Samkvæmt vistgerðakortlagningu Náttúrufræðistofnunar Íslands er talsverður hluti jarðarinnar votlendisem nýtur verndar í samræmi við 1. mgr. 61. gr. laga um náttúruvernd nr. 60/2013. Laxá í Dölum rennur um Sólheima í nálægð við iðnaðarsvæði. Þverun árinna t.d. með jarðstrengjum og vegum gæti haft staðbundin neikvæð áhrif á vistkerfi árinna. Möguleg hætta er á að mengandi efni berist í ána sé ekki varlega farið við meðhöndlun og flutning efna. Engin verndarsvæði eru skilgreind á Hróðnýjarstöðum í aðalskipulagi en á Sólheimum er Laxá í Dölum. Áin og bakkar hennar eru með hverfisvernd vegna sérstæðs landslags. Þverun árinna með jarðstrengjum og vegum hefur í för með sér rask.
ÁSÝND OG LANDSLAG	Óveruleg áhrif – engin uppbygging og ekkert rask..	Neikvæð áhrif – Sjónræn áhrif gagnvart aðliggjandi byggð.	Neikvæð áhrif – Sjónræn áhrif gagnvart aðliggjandi byggð og vegfarendum sem leið eiga um Laxárdalsheiði.

VALKOSTIR	NÚLL – GILDANDI SKIPULAG ENGIN UPPBYGGING VINDORKULUNDAR	BREYTT SKIPULAG VINDLUNDUR Á SÓLHEIMUM IÐNAÐARSVÆÐI SKILGREINT	BREYTT SKIPULAG VINDLUNDUR Á SÓLHEIMUM OG HRÓÐNÝJARSTÖÐUM TVÖ IÐNAÐARSVÆÐI SKILGREIND
LANDNOTKUN	Óveruleg áhrif – landið verður áfram nýtt til landbúnaðar.	Óveruleg áhrif – landið verður áfram nýtt til landbúnaðar eins og verið hefur t.a.m. fyrir beit en skerðist að einhverju leyti vegna uppbyggingar. Nýtingarmöguleikar aðliggjandi jarða eru ekki skertir með framkvæmdinni.	Óveruleg áhrif – á báðum jörðum er stundaður sauðfjárbúskapur. Landið verður áfram nýtt til landbúnaðar eins og verið hefur t.a.m. fyrir beit en skerðist að einhverju leyti vegna uppbyggingar. Nýtingarmöguleikar aðliggjandi jarða eru ekki skertir með framkvæmdinni.
SAMFÉLAG	Óveruleg áhrif – landbúnaður verður áfram stundaður.	Jákvæð áhrif – Styður við markmið sveitarstjórnar um að iðnaðarsvæði renna styrkari stoðum undir byggð á svæðinu. Með uppbyggingu renna tekjur til sveitarfélagsins og aðvinnuframboð eykst á uppbyggingatíma og vegna viðhalds og eftirlits. Framleiðsla á umhverfisvænni orku er jákvæð fyrir samfélagið í heild og getur stuðlað að minni losun gróðurhúsalofttegunda. Mögulega verður hægt að nota orkuna í héraði til atvinnuuppbyggingar.	Jákvæð áhrif – Styður við markmið sveitarstjórnar um að iðnaðarsvæði renna styrkari stoðum undir byggð á svæðinu. Með uppbyggingu renna tekjur til sveitarfélagsins og aðvinnuframboð eykst á uppbyggingatíma og vegna viðhalds og eftirlits. Framleiðsla á umhverfisvænni orku er jákvæð fyrir samfélagið í heild og getur stuðlað að minni losun gróðurhúsalofttegunda. Mögulega verður hægt að nota orkuna í héraði til atvinnuuppbyggingar.
MENNINGARMINJAR	Óveruleg áhrif – engin uppbygging og ekkert rask..	Óviss áhrif – Aðalskráning fornminja hefur ekki farið fram. Skráning verður gerð vegna deiliskipulags.	Óviss áhrif – Aðalskráning fornminja hefur ekki farið fram í landi Sólheima. Skráning verður gerð vegna deiliskipulags. Fornleifaskráning var gerð fyrir Hróðnýjarstaði 2018 og eru því áhrifin þar þekkt og verður fornminjum ekki raskað nema með leyfi Minjastofnunar Íslands.
HEILSA OG ÖRYGGI	Óveruleg áhrif – landið verður áfram nýtt til landbúnaðar.	Óveruleg áhrif – Heilsu og öryggi fólks er ekki ógnað með uppbyggingunni og landið verður áfram nýtt til landbúnaðar ásamt grænni raforkuframleiðslu. Áhrif á hljóðvist eru óveruleg vegna staðsetningar. Vegna nálægðar vindlunda við Laxá í Dölum þarf að gæta fyllstu varúðar við meðhöndlun og flutning mengandi efna.	Óveruleg áhrif – Heilsu og öryggi fólks er ekki ógnað með uppbyggingunni og landið verður áfram nýtt til landbúnaðar ásamt grænni raforkuframleiðslu. Áhrif á hljóðvist eru óveruleg vegna staðsetningar. Vegna nálægðar vindlunda á Sólheimum við Laxá í Dölum þarf að gæta fyllstu varúðar við meðhöndlun og flutning mengandi efna.

Jákvæð áhrif



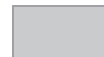
Neikvæð áhrif



Óveruleg áhrif



Óviss áhrif



4.2 Niðurstöður umhverfismats áætlana

4.2.1 Valkostur 1

Núll kostur (valkostur 1) er ekki talinn hafa óveruleg áhrif á metna þætti.

4.2.2 Valkostur 2

Vindlundur á Sólheimum (valkostur 2) er talinn hafa óveruleg áhrif á jarðmyndanir á svæðinu. Skv. kortlagningu Náttúrufræðistofnunar Íslands á sérstakri vernd náttúruyrirbæra þá eru engar jarðmyndanir sem njóta sérstakrar verndar innan fyrirhugaðra iðnaðarsvæða.

Neikvæð áhrif eru talin verða á gróður og dýralíf. Iðnaðarsvæðið liggur innan svæðis sem Náttúrufræðistofnun gerir tillögu um að vernda vegna fuglalífs. Skv. þeirri tillögu breytast afmarkanir ýmissa svæða, þ.m.t. afmörkun verndarsvæðis nefnt Laxárdalsheiði. Svæðið verður rúmir 540 km² að stærð og forsendur verndunar eru fuglategundirnar álf og himbrimi. Einnig skapast töluverð áflugshætta fyrir fugla vegna spaða vindmyllanna. Í samræmi við lög um náttúruvernd nr. 60/2013 61. gr. þá njóta votlendi sem eru 20.000 m² eða stærri sérstakrar verndar með það að markmiði að stuðla að vernd líffræðilegrar fjölbreytni. Svæðið er ekki samfelld votlendi en á milli lágra holta eru mýrar og litlar tjarnir. Mýrarnar eru mjög útbreiddar á norð-vesturlandi með útbreiðslu upp á fleiri þúsund hektara. Það er því lítil hluti af heildinni sem verður raskað undir fyrirhugaðan vindlund. Náttúrufræðistofnun hefur lagt til að Laxárdalsheiði verði á framkvæmdaáætlun (B-hluta) náttúruminjaskrár. Um er að ræða 541,6 km². Á svæðinu er varp himbrima og álfra. Talið er að um 5% íslenska stofns himbrima sé á svæðinu og um 2% álfra. Á framkvæmdatíma er hætta á neikvæðum áhrifum á lífríki Laxár. Laxá og bakkar hennar eru hverfisvernduð vegna sérstæðs landslags. Rask vegna vega og jarðstrengslagna í og við Laxá hefur neikvæð áhrif á landslag.

Neikvæð áhrif eru talin verða á ásýnd og landslag. Vegna umfangs hverrar vindmyllu sem rís allt að 200 m (spaðar í hæstu stöðu) frá yfirborði eru sjónræn áhrif töluverð og mannvirkin áberandi í landslaginu. Svæðið er þó langt frá næsta þéttbýli eða frístundabyggð en sést frá næstu bæjum og frá þjóðvegi. Það er þó talið að fátt fólk verði fyrir neikvæðum áhrifum vegna ásýndar og þá aðallega þeir sem eiga leið um Laxárdalsheiði. Svæði mögulegs sýnileika (Zone of theoretical visibility) var kortlagt og má sjá á mynd í viðauka.

Óveruleg áhrif eru talin verða á landnotkun. Svæðið verður áfram notað til landbúnaðar og þá helst til sauðfjárbættar en ekki er verið að raska ræktuðu landi. Slóðar um svæðið vegna framkvæmdanna mun auðvelda aðgengi um svæðið t.d. vegna smölunar eða vegna veiða.

Jákvæð áhrif eru talin verða fyrir samfélag. Framkvæmdin er talin hafa jákvæð áhrif á atvinnulíf og efnahag á svæðinu sérstaklega á framkvæmdartímanum. Framkvæmdin er atvinnuskapandi, hefur afleidd störf og skilar tekjum til sveitarfélagsins. Þá stuðlar hún að umhverfisvænni raforkuframleiðslu og ýtir undir möguleg orkuskipti í samgöngum.

Óviss áhrif eru á minjar. Aðalskráning fornminja hefur ekki farið fram. Skráning verður gerð vegna deiliskipulags. Ef fornleifar eru á svæðinu skal leita leyfis Minjastofnunar Íslands fyrir raski á þeim og skilyrðum hlýtt sem stofnunin kann að setja.

Óveruleg áhrif eru talin verða á heilsu og öryggi. Ekki er talið að heilsu og öryggi fólks sé ógnað með uppbyggingunni og landið verður áfram nýtt til landbúnaðar ásamt raforkuframleiðslu. Tryggð er nægileg fjarlægð vindmylla frá bænum Sólheimum m.t.t. heilsu og öryggis og ólíklegt er að íbúar verði varir við hljóðmengun frá starfseminni. Engin önnur byggð eða frístundasvæði eru í nágrenninu sem starfsemin gæti haft áhrif á.

4.2.3 Valkostur 3

Valkostur 3, vindlundir á Hróðnýjarstöðum og Sólheimum hafa samlegðaráhrif á umhverfi og lífríki. Ef að báðum vindlununum verður, eru neikvæð áhrif á gróður og dýralíf og ásýnd og landslag. Óviss áhrif eru á minjar þar sem ekki er búið að skrá fornminjar í landi Sólheima. Jákvæð áhrif eru á samfélag og eru samlegðaráhrif þar eins og í öðrum þáttum. Óveruleg áhrif eru á jarðmyndanir, landnotkun og heilsu og öryggi. Nánari greiningar á áhrifum áætlunarinnar fyrir Hróðnýjarstaði má sjá í aðalskipulagsbreytingu þess svæðis.

4.3 Mótvægisáðgerðir

Hér er fjallað um mótvægisáðgerðir fyrir valkost 2, vindlund á Sólheimum, en mótvægisáðgerðir vegna Hróðnýjarstaða má sjá í breytingu á aðalskipulagi fyrir það verkefni.

Jarðmyndanir

Engar mótvægisáðgerðir eru nauðsynlegar.

Gróður og dýralíf

Við val á staðsetningu vindmylla lagna og vega skal taka mið af votlendi svæðisins og leitast við að raska því sem minnst. Forðast skal allt óþarfa rask. Þó svo að iðnaðarsvæðið sé skilgreint 400 ha þá er ekki verið að raska nema hluta af því landi.

Innan svæðisins skal svæðum með hátt verndargildi vegna vistgerða og mikilvæg búsvæði fugla hlíft og svæði sem þegar eru röskuð og með lágt verndargildi frekar nýtt. Við frágang raskaðra svæða skal leitast við að endurnýta svarðlag til uppgræðslu.

Töluvert rask verður á framkvæmdartíma en að honum loknum mun fuglalíf aðlagast þeim mannvirkjum sem komin verða á svæðið að einhverju leyti og nýta svæðin á milli þeirra til varps og búsetu. Áflugshætta mun alltaf vera til staðar og óhjákvæmilegt að einhver afföll fugla verði eftir byggingu vindmyllanna.

Mögulegt er að endurheimta votlendi á öðrum svæðum svo sem með því að moka ofaní framræsluskurði.

Ásýnd og landslag

Tímabundnar breytingar verða á framkvæmdartímanum vegna uppsetningar og byggingavinnu en breytingar með tilkomu vindmyllanna, sjónræn áhrif munu vara lengur, þ.e. á rekstartíma. Mögulegt er að vindmyllurnar verði með ljósi/ljósum til aðvörunar fyrir flugvélar og eru þá líka sjónræn áhrif í myrkri. Ef ljós eru talin nauðsynleg er æskilegt að koma þeim þannig fyrir að þau valdi sem minnstri truflun á jörðu og verði eins fá og mild og kröfur og reglugerðir heimila. Á framkvæmdartíma er mikilvægt að hafa snyrtilegt umhverfi og raska ekki landi af óþarfa. Einnig er góður frágangur að framkvæmdum loknum mikilvægur og að lagfæra það rask sem verður við uppbygginguna. Svæði mögulegs sýnileika (Zone of theoretical visibility) var kortlagt og má sjá á mynd í viðauka.

Landnotkun

Mótvægisáðgerðir óþarfar. Landið verður áfram notað fyrir beit.

Samfélag

Mótvægisáðgerðir óþarfar þar sem metið er að áhrif verði jákvæð. Raforkan verður seld inn á kerfi Landsnets en æskilegt er að nýta raforkuna í heimabyggð.

Menningarminjar

Ef fornminjar finnast setur Minjastofnun skilyrði fyrir aðgerðum.

Heilsa og öryggi

Vegna nálægðar við Laxá í Dölum skal gæta ýtrustu varkárni við meðhöndlun efna sem geta leitt til mengunar í jarðvegi og grunnvatni.

5 HEIMILDASKRÁ

Dalabyggð, Landmótun. 2008. „Aðalskipulag Dalabyggðar 2004-2016“.

<http://skipulagsaetlanir.skipulagsstofnun.is/skipulagvefur/display.aspx?countyno=3811>.

Dalabyggð, Reykhólahreppur, Strandabyggð, Alta. 2018. „Svæðisskipulag Dalabyggðar, Reykhólahrepps og Strandabyggðar 2018-2030“.

<http://skipulagsaetlanir.skipulagsstofnun.is/skipulagvefur/DisplayDoc.aspx?itemid=11636643188525208605>.

Náttúrufræðistofnun Íslands. e.d. „Vistgerðarkort Náttúrufræðistofnunar Íslands“.

<http://vistgerdakort.ni.is/>.

Veðurstofa Íslands. 2019. „Vindatlas“. Vindatlas. 2019. <http://vindatlas.vedur.is/>.

6 UPPDRÁTTUR



Gildandi aðalskipulag



Breytt aðalskipulag

- Mörk skipulagsbreytingar
- Byggð**
- Landbúnaðarsvæði
 - Lögbýli / Eyðibýli (til skýringar)
 - Þéttbýli
 - Íbúðarsvæði
 - Verslunar- og þjónustusvæði
 - Þjónustustofnanir
 - Iðnaðarsvæði
 - Athafnasvæði
 - Frístundabyggð
 - Opin svæði til sérstakra nota
 - Óbyggð svæði

- Verndarsvæði**
- NÁTTÚRUVERNDARSVÆÐI**
- Friðlýst svæði; Breiðafjörður skv. sérlögum nr 54/1995
 - Svæði á Náttúruminjaskrá
 - Hverfisvernd vegna náttúru-minja
- ÞJÓÐMINJAVERNDARSVÆÐI**
- Friðlýstar fornleifar skv. þjóðminjalögum
- VERNDARSVÆÐI GRUNNVATNS**
- vatnsverndarsvæði I, brunnsvæði
 - Vatnsverndarsvæði II, grannsvæði vatnsbóla
 - Vatnsverndarsvæði III, fjarsvæði vatnsbóla

- Veitur**
- RAFVEITA**
- Háspennullínur 33kV - 220kV
 - Háspennullínur 19kV
- HITAVEITA**
- Stofnæð hitaveitu
- VATNSVEITA**
- Stofnæðar vatnsveitu
- FJARSKIPTI**
- Ljósleiðari
 - NÁMASVÆÐI
 - SORPFÖRGUNARSVÆÐI
- Samgöngur**
- Stofnvegir
 - Tengivegir
 - Safnvegir (eingöngu til skýringar)
 - Flugvöllur
 - Hafnarsvæði
 - Megin reiðleiðir
 - Aðrar reiðleiðir (eingöngu til skýringar)
 - Gönguleiðir
 - Mörk skipulagssvæðis
 - Mörk jarða, mörk eru óviss og ekki tæmandi

DALABYGGÐ - Aðalskipulag 2004-2016

Vindlundur í Sólheimum



Verk: 7358-003

Mkv. 1:100.000 í A4

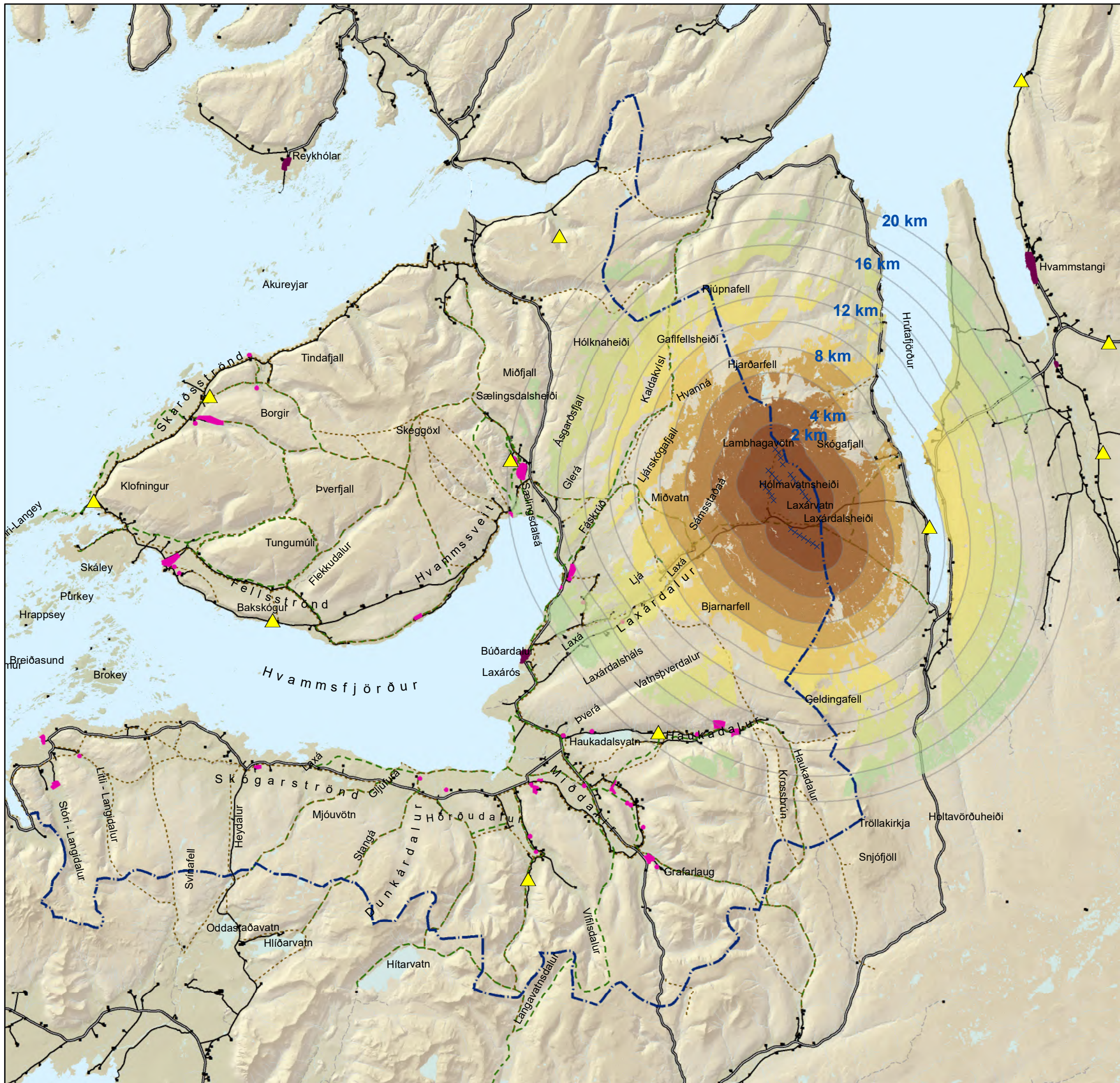
Unnið: AB

Dags: 25.02.2020

Breytt:

Rýnt: ÁJ

7 VIÐAUKI



SÓLHEIMAR

Svæði mögulegs sýnileika (ZTV) í allt að 20 km fjarlægð

Mögulegur sýnileiki í:

- allt að 2 km fjarlægð
- 2 - 4 km fjarlægð
- 4 - 6 km fjarlægð
- 6 - 8 km fjarlægð
- 8 - 10 km fjarlægð
- 10 - 12 km fjarlægð
- 12 - 14 km fjarlægð
- 14 - 16 km fjarlægð
- 16 - 18 km fjarlægð
- 18 - 20 km fjarlægð

- - - Dalabyggð, sveitarfélagamörk

Fjarlægð frá vindlundi

- - - Fristundabyggð skv. aðalskipulagi

- - - Þéttbýli

▲ Viðkomstaðir ferðamanna með aðdráttarafli 3, sérlega áhugavert, skv. kortlagningu Ferðamálastofu

- - - Gönguleiðir

- - - Reiðleiðir

= Megin vegir

— Aðrir vegir

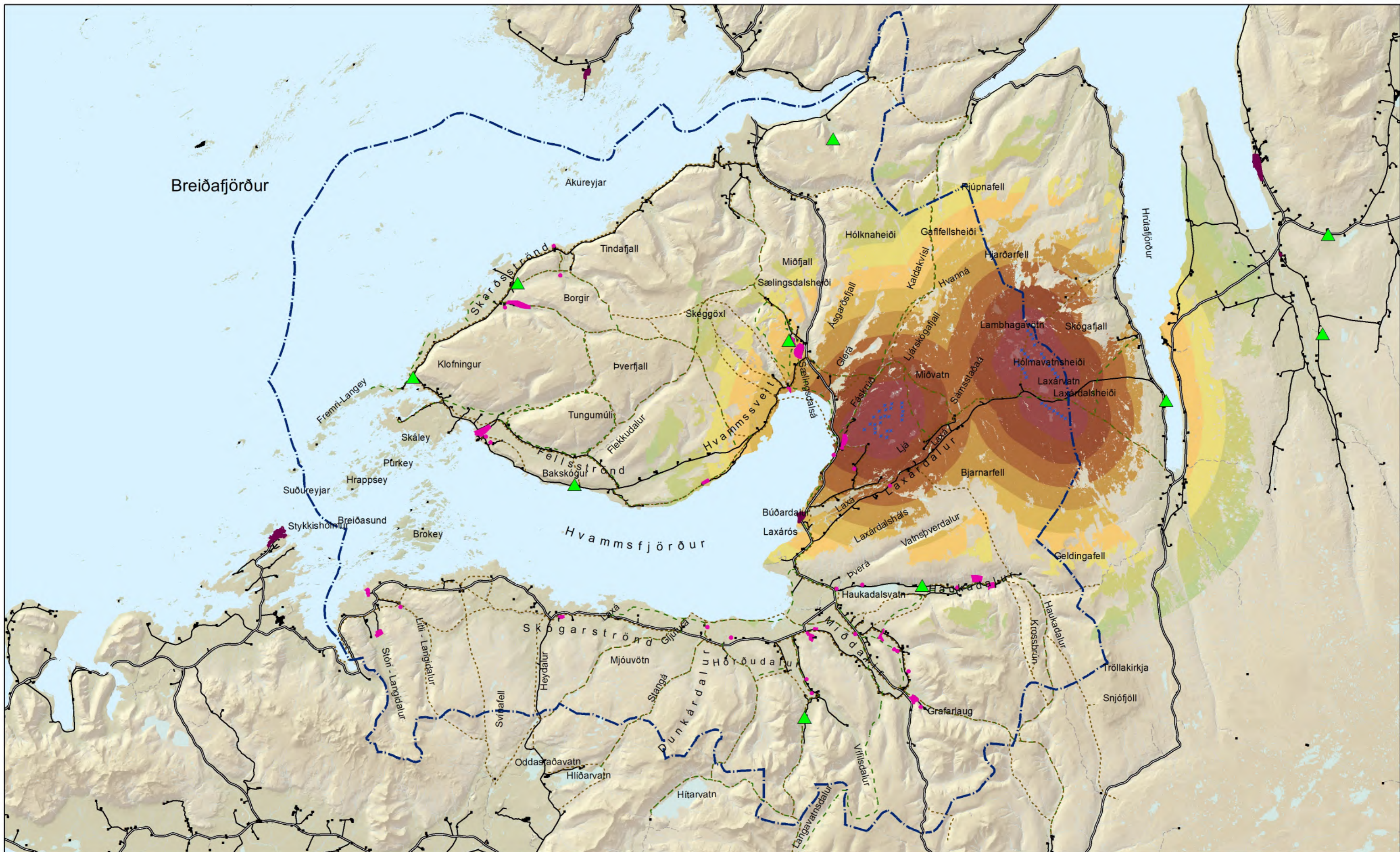
- - - Fjallvegir og slóðar

Kortið sýnir svæði þar sem hluti af einni eða fleiri vindmyllum geta verið sýnilegir. Það getur verið heil vindmylla eða aðeins lítil hluti hennar, t.d. einungis efsti hluti spaða.

Greining á svæði mögulegs sýnileika er unnin á þrívíðu landlíkani sem eingöngu lýsir legu lands m.t.t. hæðarlegu. Hún tekur ekki tillit til sjónrænna hindrana svo sem mannvirkja og gróðurs sem hefur áhrif á sýnileika.

Sýnileiki minnkar eftir því sem fjarlægð eykst og þegar ákveðinni fjarlægð er náð er sýnileiki hverfandi.





Mögulegur sýnileiki í:

- | | |
|---------------------|---------------------|
| 6 - 8 km fjarlægð | 14 - 16 km fjarlægð |
| 8 - 10 km fjarlægð | 16 - 18 km fjarlægð |
| 10 - 12 km fjarlægð | 18 - 20 km fjarlægð |
| 12 - 14 km fjarlægð | |

- × Vindmyllur á Sólheimum og Hródnýjarstöðum
- Þéttbýli
- Frístundabyggð skv. aðalskipulagi

- ▲ Viðkomstaðir ferðamanna með aðdráttarafi 3, sérlega áhugavert, skv. kortlagningu Ferðamálastofu
- Gönguleiðir
- Reiðleiðir

- Megin vegir
- Aðrir vegir
- Fjallvegir og slóðar

0 5 10 15 km

