



LÁNASJÓÐUR SVEITARFÉLAGA



ÁRSREIKNINGUR 2020



Lánasjóður sveitarfélaga ohf.

Ársreikningur 2020

Lánasjóður sveitarfélaga ohf.
Kennitala: 580407-1100
Borgartún 30
105 Reykjavík

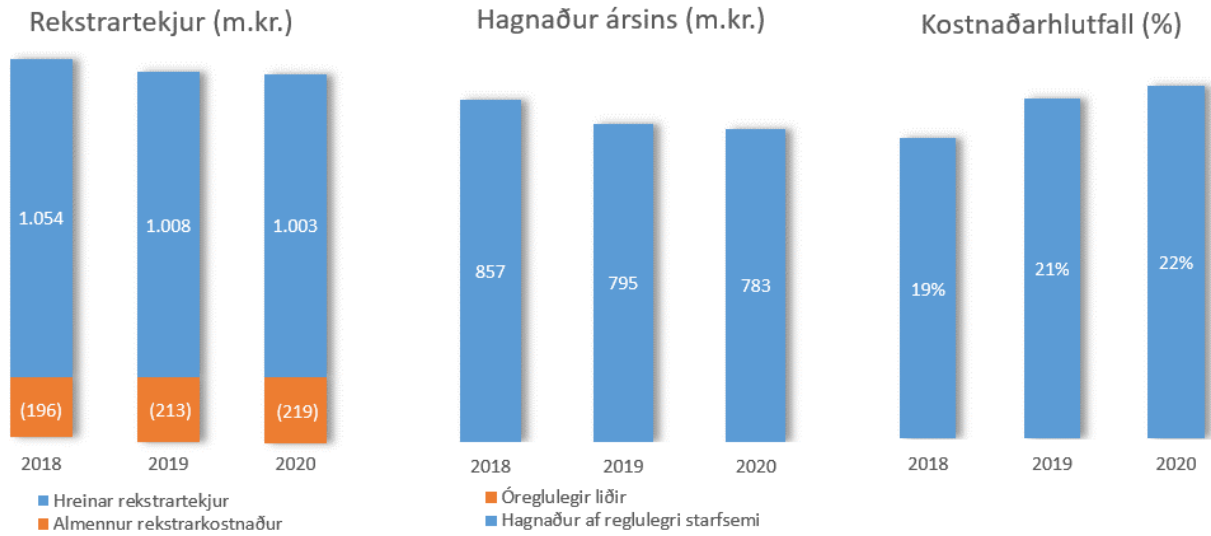
Efnisyfirlit

Bls.

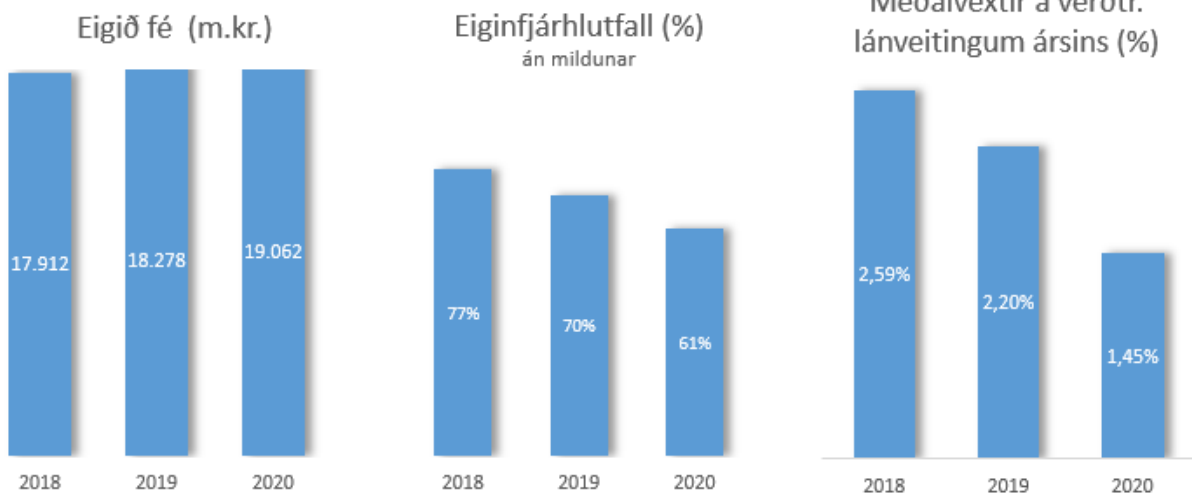
Lykiltölur	2
Skýrsla stjórnar og framkvæmdastjóra	3
Áritun óháðs endurskoðanda	7
Rekstrarreikningur og yfirlit um heildarafkomu	10
Efnahagsreikningur	11
Eiginfjáryfirlit	12
Sjóðstremisýfirlit	13
Skýringar	14-34
Viðauki - Óendurskoðuð stjórnarháttayfirlýsing	35-40

Lykiltölur Láнасjóðs sveitarfélaga

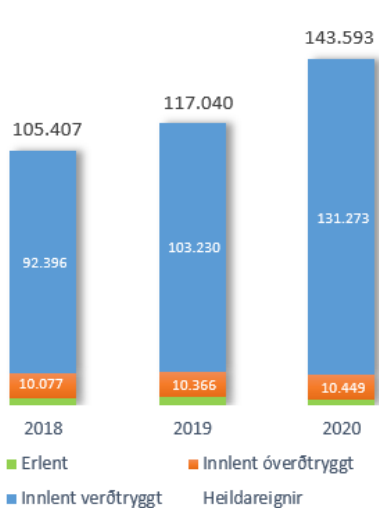
Heildarafkoma



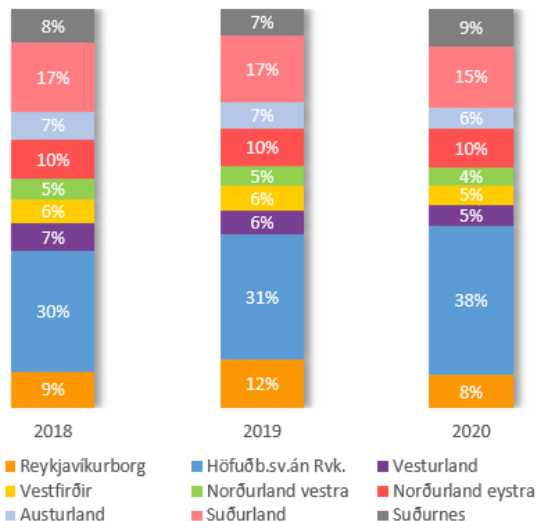
Efnahagsreikningur



Heildareignir (m.kr.)



Lán til viðskiptavina - eftir landshlutum (%)



Skýrsla stjórnar og framkvæmdastjóra

Stjórn og framkvæmdastjóri Lánasjóðs sveitarfélaga ohf. (hér eftir „Lánasjóðurinn“ eða „sjóðurinn“) leggja fram skýrslu þessa með endurskoðuðum ársreikningi Lánasjóðs sveitarfélaga ohf. fyrir árið 2020.

Lánasjóður sveitarfélaga ohf. er lánafyrirtæki, sem starfar eftir hlutafélagalögum nr. 2/1995, lögum um fjármálafyrirtæki nr. 161/2002, lögum um sjóðinn nr. 150/2006 og er undir eftirliti Fjármálaeftirlits Seðlabanka Íslands (hér eftir „Fjármálaeftirlitið“). Meginhlutverk Lánasjóðsins er að tryggja íslenskum sveitarfélögum, stofnunum þeirra og fyrirtækjum lánsfé á hagstæðum kjörum með veitingu lána eða ábyrgða. Útlán sjóðsins takmarkast við verkefni sem hafa almenna efnahagslega þýðingu.

Lánasjóðurinn gefur út skuldabréf sem hafa verið tekin til viðskipta í kauphöll Nasdaq Iceland hf. og er viðskiptavakt með hluta bréfanna.

Afkoma og efnahagur

Rekstur Lánasjóðsins er sambærilegur á milli ára. Hreinar rekstrartekjur í ár lækka um 1% á milli ára og almennur rekstrarkostnaður eykst um 3%. Meðal ársverk sjóðsins eru 3 líkt og fyrri ár. Hagnaður ársins nam 783,4 milljónum króna samanborið við 794,8 milljónir króna árið 2019. Hagnaður ársins er færður á meðal eigin fjár.

Stjórn sjóðsins leggur til að á árinu 2021 verði ekki greiddur út arður vegna afkomu 2020 til hluthafa, til að styrkja stöðu sjóðsins og tryggja vöxt eigin fjár. Ákveðið var að greiða ekki út arð vegna hagnaðar 2019.

Eigið fé Lánasjóðsins nam 19,1 milljarði króna samanborið við 18,3 milljarða króna í árslok 2019 og hefur hækkað um 4,3% á milli ára. Vegið eiginfjárlutfall samkvæmt lögum um fjármálafyrirtæki er 454% en var 392% í árslok 2019. Nánar má sjá útreikninga á eiginfjárlutfalli sjóðsins í skýringu 25.

Heildareignir sjóðsins í lok ársins voru 143,6 milljarðar króna samanborið við 117,0 milljarðar króna í árslok 2019. Útlán sjóðsins námu 135,7 milljörðum króna í árslok samanborið við 110,2 milljörðum í árslok 2019. Meginhlutverk Lánasjóðsins er að útvega sveitarfélögum lánsfé á hagstæðum kjörum. Á árinu veitti sjóðurinn 34,2 milljarða í ný útlán samanborið við 17,2 milljarða árið áður sem er 99% aukning á milli ára.

Lánasjóðurinn fjármagnar lánveitingar sínar einna helst með útgáfu skuldabréfa á innlendum markaði. Á árinu 2020 hélt sjóðurinn 10 útboð og var heildarsöluvirði þeirra útboða 31,8 milljarðar króna. Til samanburðar voru á árinu 2019 haldin 10 útboð og var heildarsöluvirði þeirra útboða 15,8 milljarðar króna. Heildarútgæfið nafnverð í skuldabréfaflokki LSS150434 var 78,6 milljarðar króna í árslok 2020 og 24,9 milljarðar króna í flokki LSS151155.

Fyrsta útboð Lánasjóðsins á grænum skuldabréfum var haldið þann 19. febrúar 2020. Gefin var út 1,1 milljarður á ávöxtunarkröfunni 1,35%. Græn umgjörð Lánasjóðsins var unnin í samstarfi við Landsbankann og er vottuð af Sustainalytics. Tilgangurinn með útgáfu á grænum skuldabréfum er að bjóða sveitarfélögum upp á hagkvæman kost við fjármögnun á umhverfisbætandi verkefnum. Sjóðurinn mun gefa út framfaraskýrslu grænna lánveitinga samhliða útgáfu ársreiknings.

Til að styrkja meginhlutverk Lánasjóðsins í kjölfar COVID-19 þá liggur til samþykktar hjá Alþingi frumvarp um breytingar á lögum um stofnun opinbers hlutafélags um Lánasjóð sveitarfélaga nr. 150/2006. Í frumvarpinu er sjóðnum veitt tímabundin heimild til lánveitinga sem ætlað er að mæta rekstrarhalla sveitarfélaga, auk rekstrarhalla stofnana og fyrirtækja þeirra sem sinna lögbundnum verkefnum á reikningssárunum 2020 - 2022. Hingað til hefur Lánasjóðurinn einungis haft heimild til að lána til verkefna sem hafa almenna efnahagslega þýðingu. Undir það falla framkvæmdir og fjárfestingar sveitarfélaga og fyrirtækja í þeirra eigu, endurfjármögnun eldri lána og afborgana eldri lána sem sannanlega hafa verið notuð til slíkra framkvæmda.

Eignarhald

Hluthafar Lánasjóðs sveitarfélaga eru 69 en hann er í eigu allra sveitarfélaga landsins. Reykjavíkurborg er eini hluthafinn sem á meira en 10% í sjóðnum með 17,5% hlut en samtals eiga 10 stærstu hluthafar sjóðsins 56%. Eignarhlutir í Lánasjóðnum geta eingöngu verið í eigu íslenskra sveitarfélaga og stofnana og fyrirtækja sem eru að fullu í þeirra eigu, samkvæmt lögum um sjóðinn. Sundurliðun hluthafa sjóðsins má finna í skýringu 28.

Eigið fé

Markmið með stýringu á eigin fé er að sjóðurinn hafi ávallt yfir að ráða nægu eigin fé til að veða á móti undirliggjandi áhættuþáttum í rekstri. Eiginfjárgrunnur sjóðsins samanstendur eingöngu af hlutafé, lögbundnum varasjóði og óráðstöfuðu eigin fé. Lágmarks eigið fé samkvæmt 84. gr. laga um fjármálafyrirtæki nr. 161/2002 er 8% af

áhættuvegnum eignum. Til viðbótar ber fjármálafyrirtækjum að nota viðeigandi eiginfjárouka til að bæta eiginfjárstöðu sína til viðbótar við lágmarks eigið fé og vera þannig betur í stakk búin til að takast á við áföll í rekstri eða sveiflur í hagkerfinu. Samkvæmt ákvörðun Seðlabankans þá ber Lánasjóðnum að binda til viðbótar við 8% lágmarks eiginfjárlutfall, 2,5% í verndunarauka af áhættugrunni. Eiginfjárkrafa fyrir Lánasjóðinn þann 31. desember 2020 er því 10,50%.

Lánasjóðurinn ákvað að nýta mildunarákvæði við eiginfjárútreikninga vegna lögbundinnar sérstöðu sjóðsins. Samkvæmt 2. mgr. 68. gr. sveitarstjórnarlaga nr. 138/2011 geta sveitarfélög veitt sjóðnum veð í tekjum sínum vegna lána sem þau taka hjá sjóðnum og vegna ábyrgða sem þau veita honum samkvæmt 1. og 2. mgr. 69. gr. sömu laga.

Þetta felur í sér að Lánasjóðurinn mun við eiginfjárútreikning samkvæmt staðalaðferð nýta sér mildun vegna lána til sveitarfélaga, stofnana þeirra og fyrirtækja sem tryggð eru með veði í tekjum sveitarfélaga, samanber 2. gr. reglugerðar nr. 835/2012. Við beitingu mildunar fá umræddar áhættuskuldbindingar, að því marki sem veð er fyrir hendi, áhættuvog eins og íslenska ríkið, þ.e. 0% vegna lána í íslenskum krónum.

Fjárhagsstaða Lánasjóðsins er sterk og var vegið eiginfjárlutfall sjóðsins 70% miðað við árslok 2019 en 392% með nýtingu á mildunarákvæði við eiginfjárútreikning. Nýting á veittri heimild er til þess fallin að styrkja stöðu og hlutverk Lánasjóðsins enn frekar. Eiginfjárlutfall sjóðsins hækkar í 454% miðað við stöðu útlána í árslok, en án mildunar væri eiginfjárlutfallið sjóðsins 61%. Sjá nánar í skýringu 25.

Áhættupættir og áhættustýring

Tvær grundvallarreglur sem hafðar eru í heiðri í rekstri sjóðsins í þeim tilgangi að lágmarka áhættu í daglegum rekstri eru að útlán skulu almennt vera pöruð við lántökur og engin lánsloforð eru veitt nema fjármögnun sé lokið. Þannig er tryggt að sjóðurinn verði ekki uppiskroppa með laust fé til að mæta skuldbindingum sínum. Sveitarfélögin hafa heimild til að veita sjóðnum veð í tekjum sínum til tryggingar lánnum og þannig á að vera tryggt að sjóðurinn tapi ekki útlánnum.

Útlánaáhætta

Í árslok voru engar áhættuskuldbindingar gagnvart viðskiptavinum flokkaðar sem stórar áhættuskuldbindingar hjá Lánasjóðnum. Útlán til sveitarfélaga eru skilgreind sem stórar áhættuskuldbindingar í samræmi við reglugerð nr. 233/2017 ef heildarskuldbindingar gagnvart einu sveitarfélagi (og dótturfélögum sveitarfélagsins) að teknu tilliti til frádráttar fara yfir 10% af eiginfjárgrunni. Vegna ákvörðunar Lánasjóðsins að nýta sér viðkomandi mildunarákvæði vegna lána til sveitarfélaga sem tryggð eru með veði í tekjum, þá fá umræddar áhættuskuldbindingar áhættuvog eins og íslenska ríkið, þ.e. 0% vegna lána í íslenskum krónum. Án mildunar væru sex áhættuskuldbindingar til staðar hjá Lánasjóðnum í lok árs en voru tvær í árslok 2019.

Virðisrýrnunarsjóður útlána eykst með auknum útlánnum til sveitarfélaga. Niðurfærsla á árinu nam 5,5 milljónum króna og stendur virðisrýrnunarsjóður útlána í 29,9 milljónum króna í lok ársins. Það er mat Lánasjóðsins að vænt útlánatap hafi ekki aukist þrátt fyrir áhrif COVID-19 á rekstur sveitarfélaga og félög í þeirra eigu.

Lausafjárahætta

Umfang lausafjárstýringar Lánasjóðsins jókst á árinu þegar viðskiptareikningum sjóðsins við Seðlabankann var lokað frá og með 31. mars 2020. Áhersla sjóðsins hefur verið á áhættulitlar fjárfestingar í ríkisskuldbréfum og -vixlum, peningamarkaðsinnlánnum og verðbréfasjóðum. Lausafjárlutföll sjóðsins eru sterk þegar litið er til lausafjárþekju en með breytingu á reglum Seðlabankans nr. 266/2017 þá er innleitt 50% lágmarks lausafjárlutfall í íslenskum krónum. Lausafjárlutfall sjóðsins í árslok er 2.771%.

Stjórnarhættir

Stjórn Lánasjóðsins hefur tileinkað sér góða stjórnunarhætti og fylgir nýjustu útgáfu af "Leiðbeiningum um stjórnarhætti fyrirtækja" sem Viðskiptaráð Íslands, Nasdaq Iceland hf. og Samtök atvinnulífsins gáfu út árið 2015. Stjórnarháttum Lánasjóðsins er nánar lýst í stjórnarháttayfirlýsingu sem má finna í óendurskoðuðum viðauka við ársreikninginn og á heimasíðu sjóðsins. Stjórnarháttayfirlýsingin er gerð í samræmi við viðeigandi lög, reglur og viðurkenndar leiðbeiningar sem í gildi eru á þeim tíma sem ársreikningur sjóðsins er staðfestur af stjórn og framkvæmdastjóra. Á árinu 2020 fékk Lánasjóðurinn viðurkenningu sem fyrirmyndarfyrirtæki í góðum stjórnarháttum. Umsjónaraðili viðurkenningarferils er Stjórnvísí.

Lánasjóðurinn tók þátt í áhættumati Reitunar á árinu varðandi mati á völdum og mikilvægum UFS (Umhverfislegir og félagslegir þættir og stjórnarhættir). Sjóðurinn kom vel út úr áhættumatinu, fékk 82 stig af 100 mögulegum og einkunnina B1. Lánasjóðurinn er vel yfir meðaltali í öllum flokkum í samanburði við innlenda útgefendur verðbréfa

sem er 60 stig eða einkunnin B3. Lánasjóðurinn tekur í starfsemi sinni jafnframt mið af leiðbeiningum um UFS frá Nasdaq útgefnum í febrúar 2020.

Í stjórn sjóðsins sitja fimm aðalmenn og hefur hver og einn þeirra tilgreindan varamann, sem kjörnir eru á aðalfundi sjóðsins. Kynjahlutfall í aðalstjórn uppfyllir ákvæði laga um kynjahlutfall í stjórnum fyrirtækja. Allir stjórnarmenn eru óháðir starfsemi Lánasjóðsins.

Starfsemi Lánasjóðsins fellur undir lög um aðgerðir gegn peningabætti og fjármögnun hryðjuverka. Sjóðurinn hefur framkvæmt áhættumat á starfsemi sinni og vinnur að áreiðanleikakönnun á forsvarsmönnum lánþega.

Stjórn Lánasjóðsins ber ábyrgð á að til staðar sé virkt innra eftirlit til samræmis við lög og settar reglur. Lánasjóðurinn leggur áherslu á að verklag sé skjalfest, áhættur séu greindar og metnar, eftirlitsaðgerðir skilgreindar til að mæta viðkomandi áhættum og þannig draga úr áhrifum viðkomandi áhættuþátta. Stjórn Lánasjóðsins gerir samning um árlega úttekt á innra eftirliti Lánasjóðsins. Stjórn Lánasjóðsins skipar endurskoðunarnefnd. Nefndin hefur það hlutverk að hafa eftirlit með vinnuferlum við gerð reikningskila, endurskoðun á ársreikningi, fyrirkomulagi og virkni áhættustýringar, innra eftirlits og innri endurskoðunnar. Einnig skal endurskoðunarnefnd leggja mat á óhæði endurskoðanda og hafa eftirlit með störfum hans.

Samfélagsleg ábyrgð

Lánasjóðurinn stuðlar að félagslegri og byggðalegri þróun með hlutverki sínu sem fest er í lögum og samþykktum hans en þar er kveðið á um að hann veiti sveitarfélögum lánafyrirgreiðslu vegna verkefna sem hafa almenna efnahagslega þýðingu. Undir þá skilgreiningu falla lögákveðin verkefni sveitarfélaga ef um er að ræða þjónustu sem einkaaðilar veita ekki. Starfsemi stofnana eða félaga í eigu sveitarfélaga sem eru í samkeppnisrekstri eða veita þjónustu sem er í samkeppni við einkaaðila fellur hins vegar utan þeirrar skilgreiningar. Sökum smæðar Lánasjóðsins hefur ekki verið formfest stefna í málum tengdum samfélagslegri ábyrgð umfram það sem felst í lögum og samþykktum Lánasjóðsins.

Í starfsemi sjóðsins er tryggt að öll sveitarfélög landsins hafa jafnan rétt til lántöku hjá honum enda er meginhlutverk sjóðsins að tryggja íslenskum sveitarfélögum lánsfé á hagstæðum kjörum með veitingu lána eða ábyrgða. Jafnframt er það markmið Lánasjóðsins að skapa öflugan samkeppni á lánsfjármarkaði fyrir sveitarfélög og fyrirtæki þeirra og reyna þannig að hafa áhrif á kjör þau sem íslenskum sveitarfélögum bjóðast frá öðrum lánveitendum til lækkunar. Þetta styður við markmið sveitarfélaga um hagkvæman rekstur sem hefur þannig jákvæðan ávinning fyrir íbúa sveitarfélaganna.

Umhverfisleg ábyrgð

Lánasjóðurinn hefur sett sér umhverfisstefnu, þar sem markmið sjóðsins er að vera leiðandi í umhverfsmálum og hafa samfélagslega ábyrgð að leiðarljósi í allri sinni starfsemi og ákvarðanatöku. Lánasjóðurinn hvetur sveitarfélög til að leggja sitt af mörkum til sjálfbærrar þróunar með því að ráðast í verkefni sem milda loftslagsbreytingar og hafa jákvæð umhverfisáhrif.

Lánasjóðurinn hóf útgáfu á grænum skuldabréfum á árinu. Sjóðurinn hefur veitt útlán til sveitarfélaga í samræmi við græna umgjörð og þannig stuðlað að því að sveitarfélög hafi fjárhagslegan hvata til að velja frekar verkefni innan sveitarfélagsins sem stuðla að umhverfisvernd og sporna gegn loftslagsbreytingum.

Lánasjóðurinn hefur skrifað undir samning við Kolvið um að kolefnisjafna ferðir starfsmanna til og frá vinnu, vinnuferðir starfsmanna og ferðir stjórnarmanna á stjórnarfundi. Kappkostað er að halda fjarfundi í stjórn og með sveitarfélögum þar sem því er viðkomandi. Sjóðurinn ætlar að draga úr pappírnotkun með því að lágmarka prentun t.d. á ársreikningi, fjárfestakynningum o.fl. Notast verður við rafræna útgáfu gagna í staðinn. Sjóðurinn mun einnig endurbæta meðhöndlun úrgangs á skrifstofu Lánasjóðsins og leggja áherslu á forvarnir sem varða úrgangsmyndun, endurnotkun og endurvinnslu.

Áritun stjórnar og framkvæmdastjóra

Ársreikningur Lánasjóðs sveitarfélaga fyrir árið 2020 er gerður á grundvelli áframhaldandi rekstrarhæfis í samræmi við alþjóðlega reikningskilastaðla eins og þeir hafa verið staðfestir af Evrópusambandinu og viðbótarkröfum samkvæmt lögum um ársreikninga nr. 3/2006, lögum um fjármálafyrirtæki nr. 161/2002 og reglum um reikningskil lánastofnana nr. 834/2003.

Ársreikningurinn gefur að okkar álit glögga mynd af rekstrarafkomu sjóðsins vegna ársins 2020, eignum, skuldum, og fjárhagsstöðu 31. desember 2020 og sjóðstreymi á árinu 2020.

Stjórn Lánasjóðs sveitarfélaga ohf. og framkvæmdastjóri staðfesta hér með ársreikning sjóðsins fyrir árið 2020 með undirritun sinni.

Reykjavík, 10. mars 2021

Kristinn Jónasson
stjórnarformaður

Arna Lára Jónsdóttir

Helga Benediktsdóttir

Elliði Vignisson

Guðmundur Baldvin Guðmundsson

Óttar Guðjónsson
framkvæmdastjóri

Áritun óháðs endurskoðanda

Til stjórnar og hluthafa Lánasjóðs sveitarfélaga ohf.

Álit

Við höfum endurskoðað meðfylgjandi ársreikning Lánasjóðs sveitarfélaga ohf. fyrir árið 2020, að undanskilinni skýrslu stjórnar og framkvæmdastjóra.

Það er álit okkar að ársreikningurinn gefi glögga mynd af afkomu félagsins á árinu 2020, efnahag þess 31. desember 2020 og breytingu á handbæru fé á árinu 2020, í samræmi við alþjóðlega reikningsskilastaðla eins og þeir hafa verið samþykktir af Evrópusambandinu og viðeigandi ákvæði í lögum um ársreikninga.

Álit okkar er í samræmi við skýrslu okkar til endurskoðunarnefndar.

Ársreikningurinn innifelur

- Skýrslu stjórnar og framkvæmdastjóra.
- Rekstrarreikning og yfirlit um heildarafkomu fyrir árið 1. janúar 2020 til 31. desember 2020.
- Efnahagsreikning þann 31. desember 2020.
- Eiginfjáryfirlit fyrir árið 1. janúar 2020 til 31. desember 2020.
- Sjóðstreymisyfirlit fyrir árið 1. janúar 2020 til 31. desember 2020.
- Skýringar, sem innifela helstu reikningsskilaaðferðir og aðrar skýringar.

Skýrsla stjórnar og framkvæmdastjóra og hluti skýringa eru undanskilin endurskoðun, sbr. kafla um aðrar upplýsingar.

Grundvöllur álits

Endurskoðað var í samræmi við alþjóðlega endurskoðunarstaðla. Ábyrgð okkar samkvæmt stöðlunum er nánar útskýrð í kaflanum um ábyrgð endurskoðenda.

Óháði

Við erum óháð félaginu samkvæmt ákvæðum laga um endurskoðendur og endurskoðun og siðareglna sem gilda um endurskoðendur á Íslandi og varða endurskoðun okkar á ársreikningi félagsins. Við uppfyllum jafnframt aðrar kröfur um starf okkar sem endurskoðendur í samræmi við ákvæði siðareglna.

Samkvæmt okkar bestu vissu, lýsum við yfir að önnur þjónusta sem við höfum veitt félaginu er í samræmi við ákvæði íslenskra laga og reglna og að við höfum ekki veitt þjónustu sem óheimilt er að veita samkvæmt ákvæðum 5.1. gr. Evrópureglugerðar nr. 537/2014.

Gerð er grein fyrir annarri þjónustu sem við höfum veitt félaginu, á tímabilinu 1. janúar 2020 til 31. desember 2020, í skýringu 10.

Við teljum að við endurskoðunina höfum við aflað nægilegra og viðeigandi gagna til að byggja álit okkar á.

Lykilatriði endurskoðunarinnar

Lykilatriði endurskoðunarinnar eru þau atriði sem að okkar faglega mati höfðu mesta þýðingu í endurskoðun okkar á ársreikningi félagsins árið 2020. Sem hluti af endurskoðun okkar á ársreikningnum voru þessi lykilatriði skoðuð sérstaklega. Við látum ekki í ljós sérstakt álit varðandi þessi lykilatriði, einungis er látið í ljós álit á ársreikningnum í heild.

Áritun óháðs endurskoðanda frh.

Lykilatriði endurskoðunarinnar	Endurskoðunaraðgerðir
Útlán og kröfur á viðskiptavini <i>Sjá nánar skýringu nr. 16 "Útlán og kröfur á viðskiptavini"</i>	Endurskoðun á útlánnum og kröfum á viðskiptavini fólst m.a. í eftirfarandi þáttum: - Útlánaferill yfirfarinn og metinn. - Yfirfarið að útlán og kröfur á viðskiptavini í ársreikningi séu til samræmis við stöður í lánakerfi. - Stöður lána í árslok endurreiknaðar miðað við höfuðstól og væntar afborganir út frá forsendum lánakerfis, byggt á úrtaksprófunum og yfirfarið að forsendur lánakerfis séu til samræmis við undirliggjandi samninga. - Ítarleg skoðun og endurreikningur á vaxtatekjum og verðbótum. - Útreikningur og dreifing affalla/lántökukostnaðar yfirfarinn.
Áhersla í endurskoðun hjá okkur var á útlán og kröfur á viðskiptavini þar sem útlán nema um 95% af heildareignum félagsins. Lánasjóður sveitarfélaga ohf. er lánafyrirtæki og er meginhlutverk hans að tryggja íslenskum sveitarfélögum lánsfé á hagstæðum kjörum með veitingu lána eða ábyrgða.	Viðeigandi skýringar voru yfirfarnar.
Útlán eru færð á afskrifuðu kostnaðarverði með aðferð virkra vaxta til samræmis við alþjóðlega reikningsskilastaðla.	
Útlán og kröfur á viðskiptavini eru fjáreignir með föstum eða skilgreindum vöxtum og eru ekki skráðar á virkum markaði. Til þeirra stofnast þegar félagið greiðir fjármuni beint til skuldara án þess að til standi að selja kröfuna.	
Áfallnir vextir eru færðir sem hluti af bókfærðu verði útlána og krafna á viðskiptavini.	

Aðrar upplýsingar, þ.m.t. skýrsla stjórnar

Stjórn og framkvæmdastjóri bera ábyrgð á öðrum upplýsingum. Aðrar upplýsingar eru skýrsla stjórnar og framkvæmdastjóra, lykiltölur á bls. 2 og viðauki við ársreikning félagsins um stjórnarháttayfirlýsingu, sem lágu fyrir við áritun okkar.

Álit okkar á ársreikningnum nær ekki til annarra upplýsinga, þ.m.t. skýrslu stjórnar og við staðfestum þær ekki á neinn hátt.

Í tengslum við endurskoðun okkar á ársreikningi félagsins ber okkur að yfirfara aðrar upplýsingar, sem tilgreindar eru hér að ofan, þegar þær liggja fyrir og meta hvort þær eru í verulegu ósamræmi við ársreikninginn eða skilning sem við höfum aflað við endurskoðunina eða ef svo virðist að verulegar rangfærslur séu í þeim. Ef við, á grundvelli vinnu okkar, ályktum að verulegar rangfærslur séu í öðrum upplýsingum ber okkur að skýra frá því. Við höfum ekki greint atriði sem ber að greina sérstaklega frá.

Hvað varðar skýrslu stjórnar og framkvæmdastjóra höfum við, í samræmi við ákvæði 104. gr. laga um ársreikninga nr. 3/2006, yfirfarið að skýrsla stjórnar hafi að geyma þær upplýsingar sem þar ber að veita í samræmi við lög um ársreikninga komi þær ekki fram annars staðar í ársreikningnum.

Ábyrgð stjórnar og framkvæmdastjóra á ársreikningnum

Stjórn og framkvæmdastjóri eru ábyrg fyrir gerð og framsetningu ársreikningsins í samræmi við alþjóðlega reikningsskilastaðla eins og þeir hafa verið samþykktir af Evrópusambandinu og viðeigandi ákvæði í lögum um ársreikninga. Stjórn og framkvæmdastjóri eru einnig ábyrg fyrir því innra eftirliti sem nauðsynlegt er að sé til staðar varðandi gerð og framsetningu ársreikningsins, þannig að hann sé án verulegra anmarka hvort sem er vegna sviksemi eða mistaka.

Við gerð ársreikningsins ber stjórnendum félagsins að meta hæfi þess til áframhaldandi starfsemi. Stjórnendum ber að semja ársreikning félagsins á þeirri forsendu að um áframhaldandi starfsemi sé að ræða, nema stjórnendur ætli að leysa félagið upp eða hætta rekstri þess, eða hafi ekki raunhæft val um annað en að hætta starfsemi félagsins. Stjórnendum félagsins ber að setja fram viðeigandi skýringar varðandi hæfi þess til áframhaldandi starfsemi ef við á og hvers vegna stjórnendur beita forsendunni um áframhaldandi starfsemi við gerð og framsetningu ársreikningsins.

Stjórn og endurskoðunarnefnd skulu hafa eftirlit með gerð og framsetningu ársreikningsins.

Áritun óháðs endurskoðanda frh.

Ábyrgð endurskoðenda á endurskoðun ársreikningsins

Markmið okkar er að afla nægjanlegrar vissu um að ársreikningurinn sé án verulegra annmarka, hvort sem er vegna sviksemi eða mistaka og gefa út áritun með álitum okkar. Nægjanleg vissu er mikil vissu en ekki trygging þess að endurskoðun, sem framkvæmd er í samræmi við alþjóðlega endurskoðunarstaðla, muni ávallt leiða í ljós alla verulega annmarka séu þeir til staðar. Annmarkar geta stafað af sviksemi eða mistökum og eru metnir verulegir ef þeir, einir og sér eða samanlagðir, gætu haft áhrif á fjárhagslegar ákvarðanir notenda sem grundvallar eru á ársreikningnum.

Endurskoðun í samræmi við alþjóðlega endurskoðunarstaðla byggir á faglegu mati og faglegri tortryggni. Við framkvæmum einnig eftirfarandi:

Greinum og metum áhættuna af verulegum annmörkum, vegna sviksemi eða mistaka, og skipuleggjum endurskoðunaraðgerðir til að mæta þessari áhættu og öflum endurskoðunargagna sem eru nægjanleg og viðeigandi grunnur fyrir álitum okkar. Áhættan af því að greina ekki verulega annmarka sem stafa af sviksemi er meiri en áhætta af annmörkum vegna mistaka, þar sem sviksemi getur stafað af fölsun, misvísandi framsetningu ársreiknings, að mikilvægum atriðum sé viljandi sleppt, samanteknum ráðum eða að innra eftirlit sé sniðgengið.

Öflum skilnings á innra eftirliti sem er viðeigandi fyrir endurskoðun okkar í þeim tilgangi að hanna endurskoðunaraðgerðir, en ekki til þess að gefa álit á virkni innra eftirlits félagsins.

Metum hvort val stjórnenda á reikningsskilaaðferðum sé viðeigandi og hvort matsaðferðir þeirra raunhæfar. Einnig skoðum við hvort tengdar skýringar séu við hæfi.

Ályktum um notkun stjórnenda á forsendunni um áframhaldandi starfsemi og metum á grundvelli endurskoðunarinnar hvort verulegur vafi leiki á rekstrarhæfi félagsins eða hvort aðstæður séu til staðar sem gætu valdið verulegum efasemdum um rekstrarhæfi þess. Ef við teljum að veruleg óvissa ríki, ber okkur að vekja sérstaka athygli á viðeigandi skýringum í ársreikningnum um óvissuna og ef þær upplýsingar eru ekki nægjanlegar að okkar mati, víkjum við frá fyrirvaralausum álitum. Niðurstaða okkar byggir á þeim endurskoðunargögnum sem við höfum aflað fram að dagsetningu áritunar okkar. Engu að síður geta atburðir eða aðstæður í framtíðinni leitt til þess að félagið verði ekki lengur rekstrarhæft.

Metum framsetningu, gerð og innihald ársreikningsins í heild, að meðtöldum skýringum og hvort hann grundvallast á fyrirbyggjandi færslum og atburðum og gefi glögga mynd samanber álitum okkar.

Við upplýsum stjórn og endurskoðunarnefnd meðal annars um áætlað umfang og tímasetningu endurskoðunarinnar og veruleg atriði sem upp geta komið í endurskoðun okkar, þar á meðal verulega annmarka í innra eftirliti ef við á.

Við höfum lýst því yfir við stjórn og endurskoðunarnefnd að við uppfylfum nauðsynleg siðferðis- og óhæðisskilyrði og við munum láta þeim í té allar upplýsingar um hugsanleg tengsl og önnur atriði sem gætu haft áhrif á óhæði okkar og trúnað.

Við höfum lagt mat á hvaða atriði, af þeim atriðum sem við höfum upplýst stjórn og endurskoðunarnefnd um, höfðu mesta þýðingu á yfirstandandi ári og eru það lykilatriði endurskoðunarinnar. Við lýsum þessum lykilatriðum í áritun okkar nema lög og reglur leyfi ekki að upplýst sé opinberlega um tiltekin atriði eða í algjörum undantekningartilfellum þegar mat okkar er að neikvæðar afleiðingar af birtingu slíkra upplýsinga vegi þyngra en ávinningur almennings af birtingu upplýsinganna.

Önnur atriði samkvæmt ákvæðum laga og reglna

Kosning endurskoðanda

Við vorum fyrst kosin endurskoðendur á aðalfundi félagsins þann 17. apríl 2015. Kosning okkar hefur verið endurnýjuð árlega á aðalfundi félagsins og höfum við því verið endurskoðendur félagsins samfelt í 6 ár.

Reykjavík, 10. mars 2021.

PricewaterhouseCoopers ehf.

Arna G. Tryggvadóttir
lögiltur endurskoðandi

Rekstrarreikningur og yfirlit um heildarafkomu

1. janúar til 31. desember 2020

	Skýr.	2020	2019
Hreinar vaxtatekjur			
Vaxtatekjur og verðbætur		7.467.142.436	6.267.240.220
Vaxtagjöld og verðbætur		<u>(6.664.194.498)</u>	<u>(5.285.695.146)</u>
Hreinar vaxtatekjur samtals	5	802.947.938	981.545.074
Aðrar rekstrartekjur			
Hreinar tekjur af fjáreignum tilgreindum á gangvirði	6	135.997.928	14.372.592
Hreinn gjaldeyrismunur	7	69.620.075	14.998.428
Vaxtagjöld af leiguskuld	23	(146.702)	(146.045)
Niðurfærsla útlána skv. IFRS 9	16	<u>(5.503.957)</u>	<u>(2.424.791)</u>
Aðrar rekstrartekjur samtals		199.967.344	26.800.184
Hreinar rekstrartekjur		1.002.915.282	1.008.345.258
Almennur rekstrarkostnaður			
Laun og launatengd gjöld	8	93.684.483	88.158.891
Kostnaður vegna verðbréfaútgáfu	9	56.238.254	51.488.625
Árgjöld og eftirlitsgjöld FME		9.628.000	9.354.000
Annar rekstrarkostnaður	10	<u>59.959.312</u>	<u>64.533.718</u>
Almennur rekstrarkostnaður samtals		219.510.049	213.535.234
Hagnaður og heildarafkoma ársins		<u>783.405.233</u>	<u>794.810.024</u>
Hagnaður á hlut			
Grunnhagnaður og þynntur hagnaður á hlut	11	0,16	0,16

Efnahagsreikningur 31. desember 2020

	Skýr.	31.12.2020	31.12.2019
Eignir			
Innstæður í Seðlabanka	12	0	4.828.320.442
Ríkisskuldabréf og ríkisvixlar	13	3.030.754.496	817.472.600
Markaðsverðbréf og skuldabréf	14	447.960.077	411.085.117
Útlán og kröfur á lánastofnanir	15	4.348.679.876	285.236.842
Útlán og kröfur á viðskiptavini	16	135.712.489.221	110.202.620.912
Skammtímaútlán		9.838.479	450.525.000
Rekstrarfjármunir	17	42.223.424	43.514.442
Aðrar eignir		1.365.438	944.623
Eignir samtals		<u>143.593.311.011</u>	<u>117.039.719.978</u>
Skuldir			
Verðbréfaútgáfa	19	122.528.788.298	95.275.371.886
Aðrar langtímalántökur	20	1.501.375.947	2.939.032.414
Skammtímalántökur	21	403.959.163	455.973.511
Lífeyrisskuldbinding	22	87.564.570	82.808.237
Leiguskuldbinding	23	2.876.898	2.919.196
Aðrar skuldir	24	6.943.522	5.217.354
Skuldir samtals		<u>124.531.508.398</u>	<u>98.761.322.598</u>
Eigið fé			
Hlutfé		5.000.000.000	5.000.000.000
Bundinn varasjóður		1.270.657.232	1.252.307.222
Óráðstafað eigið fé		12.791.145.381	12.026.090.158
Eigið fé samtals	25	<u>19.061.802.613</u>	<u>18.278.397.380</u>
Skuldir og eigið fé samtals		<u>143.593.311.011</u>	<u>117.039.719.978</u>

Eiginfjárfirlit 1. janúar til 31. desember 2020

	Hlutfé	*Bundinn varasjóður	Óráðstafað eigið fé	Samtals
Breytingar á eigin fé 2020				
Eigið fé 1. janúar	5.000.000.000	1.252.307.222	12.026.090.158	18.278.397.380
Hagnaður ársins og heildarhagnaður			783.405.233	783.405.233
Bundin óinnleyst gangvirðisbreyting		18.350.010	(18.350.010)	0
Eigið fé 31. desember	5.000.000.000	1.270.657.232	12.791.145.381	19.061.802.613
Breytingar á eigin fé 2019				
Eigið fé 1. janúar	5.000.000.000	1.250.000.000	11.661.587.356	17.911.587.356
Arðgreiðsla			(428.000.000)	(428.000.000)
Hagnaður ársins og heildarhagnaður			794.810.024	794.810.024
Bundin óinnleyst gangvirðisbreyting		2.307.222	(2.307.222)	0
Eigið fé 31. desember	5.000.000.000	1.252.307.222	12.026.090.158	18.278.397.380

* Bundinn varasjóður samanstendur af lögbundnum varasjóði og bundinni óinnleystri gangvirðisbreytingu. Samkvæmt lögum um ársreikninga ber að binda eigið fé vegna óinnleystra gangvirðisbreytinga sem takmarka möguleika til arðgreiðslu. Sjá nánar í skýringu 2 og 25.

Stjórn Lánasjóðsins leggur til að á árinu 2021 verði ekki greiddur út arður vegna afkomu 2020 til hluthafa, til að styrkja stöðu sjóðsins og tryggja vöxt eigin fjár. Á árinu 2020 var ekki greiddur út arður vegna afkomu 2019.

Sjóðstreymisýfirlit 1. janúar til 31. desember 2020

	Skýr.	1.1.-31.12.2020	1.1.-31.12.2019
Rekstrarhreyfingar			
Hagnaður ársins		783.405.233	794.810.024
Rekstrarliðir sem ekki hafa áhrif á fjárstreymi:			
Hreinar vaxtatekjur teknar út		(802.947.938)	(981.545.074)
Verðbætur, gengismunur og áfallnir vextir		556.712.422	224.489.657
Afföll, lántökugjald og lántökupóknun skuldabréfa	16	(325.321.114)	(120.711.789)
Lagt í virðisrýnnunarsjóð skv. IFRS 9	16	5.503.957	2.424.791
Uppreiknaður leiguréttindi lóðaleigusamnings	17	0	(2.904.575)
Uppreiknuð leiguskuld lóðaleigusamnings	23	0	2.904.575
Breytingar á lífeyrisskuldbindingu	22	8.399.312	8.369.023
Afskriftir	17	1.291.018	1.291.168
		<u>(556.362.343)</u>	<u>(865.682.224)</u>
Breytingar á rekstrartengdum eignum og skuldum			
Veitt útlán og kröfur til viðskiptavina		(34.171.710.301)	(17.178.170.901)
Innheimt útlán og kröfur til viðskiptavina		13.137.267.198	8.697.165.767
Verðbréfaútgáfa og önnur langtímalántaka		31.766.908.153	15.792.262.886
Afborganir verðbréfaútgáfu og annara langtímalána		(9.744.609.952)	(6.802.063.412)
Breytingar á ríkisskuldabréfum og ríkisvixlum		(2.210.827.456)	(816.004.521)
Breytingar á markaðsverðbréfum og skuldabréfum		(1.218.805)	(398.509.864)
Breytingar á veittum skammtímalánum		440.183.241	(450.000.000)
Breytingar á teknum skammtímalánum		(52.018.444)	3.310.861
Breytingar á öðrum eignum		(420.815)	(199.196)
Breytingar á öðrum skuldum		(1.959.109)	(2.089.080)
Innheimtir vextir		3.415.274.230	3.643.996.015
Greiddir vextir		(3.528.891.269)	(3.193.025.491)
		<u>(952.023.329)</u>	<u>(703.326.936)</u>
Handbært fé til rekstrar		(724.980.439)	(774.199.136)
Fjármögnunarhreyfingar			
Arðgreiðsla til sveitarfélaga		0	(428.000.000)
		0	(428.000.000)
Lækkun á handbæru fé		(724.980.439)	(1.202.199.136)
Áhrif gengisbreytinga á handbært fé		(39.896.969)	1.524.645
Handbært fé í ársbyrjun		5.113.557.284	6.314.231.775
Handbært fé í árslok		<u>4.348.679.876</u>	<u>5.113.557.284</u>
Sundurliðun handbærs fjár			
Innstæður í Seðlabanka		0	4.828.320.442
Útlán og kröfur á lánastofnanir		4.348.679.876	285.236.842
		<u>4.348.679.876</u>	<u>5.113.557.284</u>

Skýringar

1. Almennar upplýsingar

Lánasjóður sveitarfélaga ohf. er opinbert hlutfélag í eigu íslenskra sveitarfélaga. Lánasjóðurinn er lánafyrirtæki, sem starfar eftir hlutfélagalögum og lögum um fjármálafyrirtæki og er undir eftirliti Fjármálaeftirliti Seðlabanka Íslands. Lánasjóður sveitarfélaga er með heimilisfesti á Íslandi. Aðsetur sjóðsins er að Borgartúni 30, Reykjavík.

Meginhlutverk Lánasjóðsins er að tryggja íslenskum sveitarfélögum, stofnunum þeirra og fyrirtækjum lánsfé á hagstæðum kjörum með veitingu lána eða ábyrgða. Útlán hans takmarkast við verkefni sem hafa almenna efnahagslega þýðingu.

Lánasjóðurinn hefur gefið út skuldabréf sem tekin eru til viðskipta í kauphöll Nasdaq Iceland hf. og er viðskiptavakt með hluta bréfanna.

Stjórn Lánasjóðs sveitarfélaga ohf. samþykkti ársreikning sjóðsins þann 10. mars 2021.

2. Grundvöllur reikningsskila

Ársreikningur Lánasjóðs sveitarfélaga ohf. er gerður í samræmi við alþjóðlega reikningsskilastaða (IFRS) eins og þeir hafa verið samþykktir af Evrópusambandinu. Ársreikningurinn er jafnframt gerður í samræmi við lög um ársreikninga nr. 3/2006, lög um fjármálafyrirtæki nr. 161/2002 og reglur um reikningsskil lánastofnana nr. 834/2003.

Ársreikningurinn er gerður samkvæmt kostnaðarverðsaðferð að undanskildum fjáreignum sem tilgreindar eru á gangvirði. Umfjöllun um helstu reikningsskilaaðferðir sem beitt er við gerð þessa ársreiknings eru tilgreindar hér á eftir. Þessum aðferðum var beitt á sambærilegan hátt á öll tímabilin sem birt eru í reikningsskilunum, nema annað er tekið fram.

2.1 Rekstrarhæfi

Stjórn Lánasjóðsins hefur lagt mat á áframhaldandi rekstrarhæfi sjóðsins og hefur eðlilegar væntingar um að sjóðurinn hafi fullnægjandi burði til áframhaldandi reksturs. Ársreikningur Lánasjóðsins er því gerður miðað við áframhaldandi rekstrarhæfi.

2.2 Mat og ákvarðanir

Gerð ársreiknings krefst þess að stjórnendur taki ákvarðanir, leggi mat á og gefi sér forsendur sem hafa áhrif á beitingu reikningsskilaaðferða og birtar fjárhæðir eigna, skulda, tekna og gjalda í ársreikningum. Reikningshaldslegt mat og undirliggjandi forsendur stjórnenda eru í stöðugri endurskoðun og eru áhrif af breytingum á mati og forsendum færð á því tímabili sem breytingin á sér stað og á síðari tímabilum sem breytingarnar hafa áhrif á. Í ársreikningi Lánasjóðs sveitarfélaga eru engir verulegir liðir sem eru háðir mati stjórnenda og geta haft veruleg áhrif á niðurstöðu reikningsskila.

2.3 Starfsrækslugjaldmiðill og framsetningargjaldmiðill

(a) Starfsrækslugjaldmiðill og framsetningargjaldmiðill

Ársreikningurinn er gerður og birtur í íslenskum krónum sem er bæði starfsrækslugjaldmiðill og framsetningargjaldmiðill sjóðsins. Allar fjárhæðir eru birtar í krónum nema annað sé tekið fram.

(b) Viðskipti og stöður

Viðskipti í erlendum gjaldmiðlum eru umreiknuð í starfsrækslugjaldmiðil á því gengi sem er í gildi á viðskiptadegi. Hagnaður eða tap, sem stafa af uppgjöri slíkra viðskipta og af umreikningi eða gengi peningalegra eigna og skulda í erlendra mynt í lok ársins, er fært í rekstrarreikning.

2.4 Starfspáttayfirlit

Stjórnendur sjóðsins skilgreina starfsemi hans sem einn starfspátt sem felst í útlánum til sveitarfélaga og fyrirtækja í eigu þeirra og/eða ríkis. Af þessum sökum birtir sjóðurinn ekki starfspáttayfirlit.

2.5 Vaxtatekjur og vaxtagjöld

Vaxtatekjur og vaxtagjöld eru færð í rekstrarreikning með aðferð virkra vaxta fyrir alla vaxtaberandi fjármálagerninga nema þá sem tilgreindir hafa verið á gangvirði. Aðferð virkra vaxta byggir á því að reiknað er upphaflegt bókfært verð fjáreignar eða fjárskuldar og vaxtatekjum eða vaxtagjöldum dreift á viðeigandi tímabil. Virkir vextir er sú ávöxtunarkrafa sem núvirðir áætlað sjóðstreymi yfir áætlaðan líftíma fjármálagernings eða styttra tímabil, eftir því sem við á, þannig að það jafngildi bókfærðri fjárhæð fjáreignar eða fjárskuldar í efnahagsreikningi. Þegar hlutfall virkra vaxta er reiknað áætlað sjóðurinn sjóðstreymi með tilliti til allra samningsþátta fjármálagernings, en tekur ekki tillit til mögulegs útlánataps í framtíðinni. Útreikningurinn tekur til allra gjalda og greiðslna á milli aðila að samningnum, sem eru hluti af virkum vöxtum sem og viðskiptakostnaði, yfirverði og afföllum.

2.6 Fjármálagerningar

Félagið skráir upphaflega í fjárhagsbókhald sitt útlán og kröfur, innlán og útgefin skuldabréf á þeim degi þegar til skuldbindinganna er stofnað. Allar aðrar fjáreignir og fjárskuldir eru upphaflega skráðar á þeim degi sem félagið verður aðili að samningsákvæðum gerningsins. Reglubundin kaup og sala fjáreigna eru skráð á þeim degi sem félagið skuldbindur sig til að kaupa eða selja eignina.

Fjáreignir eru metnar á afskrifuðu kostnaðarverði ef markmiðið er að eiga fjáreignina til gjalddaga og innheimta samningsbundnar greiðslur sem samanstanda af afborgunum af höfuðstól og vöxtum.

Fjáreignir eru metnar á gangvirði í gegnum aðra heildarafkomu ef markmiðið er að eiga fjáreignina til gjalddaga og innheimta samningsbundnar greiðslur sem samanstanda af afborgunum af höfuðstól og vöxtum, auk sölu fjáreignar.

Fjáreignir metnar á gangvirði í gegnum rekstrarreikning eru allar aðrar fjáreignir. Óheimilt er að endurflokka og breyta reikningshaldslegri meðferð þegar ákveðið hefur verið að beita viðkomandi flokkun.

(a) Útlán og kröfur á viðskiptavini

Lánasjóðurinn flokkar liðinn útlán og kröfur sem fjáreignir á afskrifuðu kostnaðarverði með aðferð virkra vaxta. Liðurinn samanstendur af lánum til sveitarfélaga og félaga í þeirra eigu, þar sem markmiðið er að eiga fjáreignirnar til gjalddaga og innheimta samningsbundnar greiðslur sem samanstanda af afborgunum höfuðstóls og vaxta. Áfallnir vextir eru færðir sem hluti af virði útlána og krafna.

(b) Fjáreignir tilgreindar á gangvirði í gegnum rekstrarreikning

Fjárfestingar í ríkisskuldabréfum, -vixlum og veltufjárjódum eru færðar á gangvirði þar sem gangvirðisbreytingar eru færðar í rekstrarreikning í samræmi við skráða áhættustýringu eða fjárfestingastefnu.

Slíkar fjáreignir eru færðar í rekstrarreikning undir hreinum tekjum af fjáreignum tilgreindum á gangvirði. Ekki er mögulegt að breyta flokkun þeirra fjáreigna sem hafa verið settar í þennan flokk eftir upphaflega færslu. Vextir eru færðir undir vaxtatekjur.

(c) Verðbréfaútgáfa og aðrar langtímalántökur

Lántökur Lánasjóðsins eru færðar á upphaflegu kostnaðarverði miðað við virka vexti, að frádregnum lántökukostnaði.

(d) Útlán og kröfur á lánastofnanir

Hérna flokkast útlán og kröfur á lánastofnanir, bankareikningar og peningamarkaðsinnlán, auk innstæða og innlán í Seðlabanka.

2.7 Virðisrýrnun útlána og krafna

Samkvæmt lögum nr. 150/2006 um Lánasjóðinn er honum eingöngu heimilt að lána sveitarfélögum eða stofnunum þeirra og fyrirtækjum til að fjármagna verkefni sem hafa almenna efnahagslega þýðingu. Skilyrði fyrir því að Lánasjóðurinn veiti lán til fyrirtækja og stofnana sveitarfélaga er að þau séu að öllu leyti í eigu sveitarfélaga eða sveitarfélaga og ríkissjóðs sem beri ábyrgð á skuldbindingum þeirra gagnvart Lánasjóðnum.

Þá er sveitarfélagi heimilt skv. 2. mgr. 68. gr. sveitarstjórnarlaga nr. 138/2011 að setja tekjur sínar að veði sem tryggingu fyrir lánum sem það tekur eða fyrir ábyrgðum sem það veitir Lánasjóðnum, sbr. einnig reglugerð um tryggingar Lánasjóðs sveitarfélaga í tekjum sveitarfélags nr. 835/2012. Stefna Lánasjóðsins er að krefjast slíks veðs sem tryggingar fyrir lánum.

Samkvæmt IFRS 9 ber að færa varúðarafskrift í samræmi við mat á væntu útlánatapi. Mat á væntu útlánatapi er tvíþætt þar sem niðurfærsla vegna vænts útlánataps (e. ECL) miðast annaðhvort við 12 mánaða vænt útlánatap eða yfir líftíma fjármálagernings en það ræðst af aukinni útlánaáhættu frá upphaflegri skráningu. Öll útlán og kröfur til sveitarfélaga og félaga í þeirra eigu falla undir þrep 1 og er niðurfærslan metin út frá 12 mánaða væntu útlánatapi þar sem engin aukning hefur átt sér stað í útlánaáhættu frá upphaflegri skráningu. Lagt er mat á niðurfærsluna og hún útreiknuð í samræmi við aðferðafræði Lánasjóðsins. Breyting ársins er færð í gegnum rekstur og inn á virðisrýrnunarsjóð á meðal útlána í efnahag. Staða virðisrýrnunarsjóðs skv. IFRS 9 í lok ársins er færð á efnahagsreikning meðal útlána og krafna.

2.8 Rekstrarfjármunir

Rekstrarfjármunir eru færðir á kostnaðarverði að frádregnum afskriftum. Upphaflegt kostnaðarverð felur í sér kostnað sem rekja má beint til kaupa á þessum eignum.

Kostnaður sem fellur til eftir upphafleg kaup er einungis eignfærður þegar líklegt er að efnahagslegur ávinningur í framtíðinni muni renna til sjóðsins og unnt er að meta kostnaðarverðið með öruggum hætti. Viðhald og viðgerðir eru gjaldfærð í rekstrarreikning á því tímabili sem til þeirra er stofnað.

Afskriftir fasteigna eru reiknaðar með beinlínuaðferð til að dreifa kostnaði þeirra að frádregnu niðurlagsverði á áætlaðan nýtingartíma, sem er 50 ár. Niðurlagsverð eigna og nýtingartími eru endurskoðuð á hverju tímabili og leiðrétt ef það á við.

Söluhagnaður eða -tap af rekstrarfjármunum er mismunur á söluverði eignar og bókfærðu verði hennar á söludegi. Söluhagnaður og/eða -tap er færð í rekstrarreikning.

2.9 Lífeyrisskuldbinding

Á sjóðnum og samstarfsstofnunum hans hvílir lífeyrisskuldbinding vegna þeirra starfsmanna sem hafa átt og eiga aðild að B-deild Lífeyrissjóðs starfsmanna ríkisins. Skuldbinding Lánasjóðsins er færð til skuldar í efnahagsreikningi í samræmi við útreikning tryggingastærðfræðings. Útreikningur miðar við sömu tryggingarfræðilegu forsendur og notaðar eru við úttekt á B-deild Lífeyrissjóðs starfsmanna ríkisins. Meginforsendur eru 3% raunvextir, lífslíkur samkvæmt reynslu árána 2014 - 2018 og örorkulíkur samkvæmt reynslu Lífeyrissjóð starfsmanna ríkisins á árunum 2011 - 2016.

2.10 Hlutfé

Í desember 2006 voru samþykkt á Alþingi lög nr.150/2006 um stofnun opinbers hlutfélags um Lánasjóð sveitarfélaga. Á stofnfundi félagsins var samþykkt að nafnverð hlutfjár skyldi verða 5.000 milljónir króna. Félagið er í eigu íslenskra sveitarfélaga og eru eignarhlutir einstakra sveitarfélaga skilgreindir í lögnum. Síðan þá hafa sveitarfélög sameinast og eignarhlutur runnið inn í sameinað sveitarfélag.

2.11 Bundinn varasjóður

Samkvæmt lögum um ársreikninga nr. 3/2006 skal færa matsbreytingar á fjáreignum, tilgreindum á gangvirði við upphaflega skráningu, af óráðstöfuðu eigin fé yfir á gangvirðisreikning meðal eigin fjár, sem óheimilt er að úthluta arði af. Leysa skal gangvirðisreikning upp til jafns við framkomnar breytingar á viðkomandi eign eða skuldbindingu þegar hún er seld eða innleyst eða forsendur fyrir matsbreytingu er ekki fyrir hendi. Bundinn varasjóður í efnahag og eiginfjárfirliti samanstendur af lögbundnum varasjóði og bundnum óinnleystum gangvirðisbreytingum.

2.12 Skattamál

Lánasjóður sveitarfélaga ohf. er undanþeginn eftirfarandi:

- Greiðslu tekjuskatts samkvæmt lögum nr. 90/2003 um tekjuskatt.
- Staðgreiðslu fjármagnstekjuskatts samkvæmt lögum nr. 94/1996 um fjármagnstekjuskatt.
- Stimpilgjaldi samkvæmt lögum nr. 161/2002 um fjármálafyrirtæki.
- Skattálagningu samkvæmt lögum nr. 155/2010 um sérstakan skatt á fjármálafyrirtæki.

3. Efnahagsleg áhrif COVID-19 faraldursins

Útbreiðsla COVID-19 sjúkdómsins og viðbrögð stjórnvalda hafa haft í för með sér verulega röskun á starfsemi fyrirtækja, sveitarfélaga og ríkisins, hér á landi sem og á heimsvísu. Ríkisstjórn Íslands setti snemma fram aðgerðaráætlanir vegna efnahagslegra afleiðinga COVID-19. Aðgerðirnar miðuðust að því að milda og stytta áhrif á fyrirtæki og hagkerfið og stuðla að skjóttum bata. Aðgerðirnar beindust að því að draga úr atvinnuleysi og áhrifum tekjumissis einstaklinga með greiðslu hlutabóta vegna skerts starfshlutfalls. Fyrirtækjum var gert mögulegt að sækja um greiðslur úr ríkissjóði til að greiða uppsagnarfrest starfsmanna, tryggð aðstoð með ríkistryggðum brúarlánnum að uppfylltum skilyrðum og veittir sérstakir lokunarstyrkir. Einnig mun ríkissjóður ásamt sveitarfélögum styðja atvinnulífið með frestun skattgreiðslna og auka flæði í hagkerfinu með auknum útgjöldum, sérstaklega í formi framkvæmda og fjárfestinga. Ríkissjóður hefur stóraukið skuldabréfaútgáfu sína til að fjármagna aukin útgjöld og innviðafjárfestingar.

Seðlabanki Íslands greip einnig til víðtækra aðgerða til að styðja við efnahagslífið í landinu. Stýrivextir voru lækkaðir niður í 0,75%, bindisskylda lánastofnana lækkaði úr 1% niður í 0%, skilgreining á veðhæfum eignum í viðskiptum lánastofnana við Seðlabankann var útvíkkuð og sveiflujöfnunarauki á fjármálafyrirtæki lækkaði úr 2% í 0% af áhættugrunni.

Áhrif COVID-19 á sveitarfélögin

Áhrif COVID-19 á starfsemi sveitarfélaga hafa verið töluverð og eru væntingar um að sveitarfélög leggi sitt af mörkum til að auka flæði í hagkerfinu með auknum framkvæmdum og fjárfestingum. Tekjur sveitarfélaga fyrir 2020 jukust ekki í takt við fjárhagsáætlanir en með aðgerðum ríkisstjórnar á árinu héldust skatttekjur sveitarfélaga að meðaltali nánast óbreyttar á milli ára. Þó varð töluverður samdráttur í skatttekjum hjá einstaka sveitarfélögum þar sem ferðaþjónusta var stór hluti af atvinnu í sveitarfélaginu.

Áhrif og aðgerðir Lánasjóðsins

Lánasjóðurinn átti í reglulegum samskiptum við forsvarsmenn sveitarfélaga og aflaði sér tiltækra upplýsinga um fjárhagsstöðu þeirra. Lánasjóðurinn spáði því að aukin eftirspurn yrði eftir útlánnum hjá sjóðnum og uppfærði útgáfuáætlun sjóðsins í maí um 11 - 12 milljarða uppí 25 - 30 milljarða og síðan í nóvember um aðra 5 milljarða. Gert var ráð fyrir að heildarútgáfa ársins næmi 30 - 35 milljörðum.

Lánasjóðurinn hefur einungis heimild til að lána til verkefna sem hafa almenna efnahagslega þýðingu. Undir það falla framkvæmdir og fjárfestingar sveitarfélaga og fyrirtækja í þeirra eigu, endurfjármögnun eldri lána og afborgana eldri lána sem sannanlega hafa verið notuð til slíkra framkvæmda. Til að svara þeirri óvissu sem skapast hefur í kjölfar COVID-19 þá liggur fyrir til samþykktar hjá Alþingi frumvarp um breytingar á lögum um stofnun opinbers hlutafélags um Lánasjóð sveitarfélaga nr. 150/2006. Þar verður heimild sjóðsins til lánveitinga aukin til að mæta rekstrarhalla sveitarfélaga, auk rekstrarhalla stofnana og fyrirtækja þeirra sem sinna lögætum verkefnum á reikningssárunum 2020-2022.

Lánasjóðurinn ákvað að nýta sér mildunarákvæði við eiginfjárlútreikninga vegna lögbundinnar sérstöðu sjóðsins og mun við eiginfjárlútreikning samkvæmt staðalaðferð nýta sér mildun vegna lána til sveitarfélaga, stofnana þeirra og fyrirtækja sem tryggð eru með veði í tekjum sveitarfélaga, samanber 2. gr. reglugerðar nr. 835/2012. Við beitingu mildunar fái umræddar áhættuskuldbindingar, að því marki sem veð er fyrir hendi, áhættuvog eins og íslenska ríkið, þ.e. 0% vegna lána í íslenskum krónum.

Lánasjóðurinn mun einnig beita sömu sjónarmiðum um mildun við útreikning á stórum áhættuskuldbindingum, samanber 1. mgr. 74. gr. reglugerðar nr. 233/2017, þ.e. að líta megi á tryggðan hluta ábyrgðarskuldbindingar sem áhættuskuldbindingu ríkisins.

Fjárhagsstaða Lánasjóðsins er sterk og var vegið eiginfjárlutfall sjóðsins 70% miðað við árshlutareikning 31. desember 2019. Nýting á veittri heimild til mildunar er til þess fallin að styrkja stöðu og hlutverk Lánasjóðsins enn frekar en til hliðsjónar hefði vegið eiginfjárlutfall sjóðsins hækkað í 392% miðað við stöðu útlána þann 31. desember 2019. Sjá nánar í skýringu 25.

Með því að nýta sér þessa mildunarákvæði þá er Lánasjóðurinn betur í stakk búinn að þjónusta sveitarfélög landsins.

Mat á væntu útlánatapi

Ekki er ástæða til breytinga á mati á væntu útlánatapi sökum áhrifa af COVID-19. Sveitarfélögin hafa heimild til að veita Lánasjóðnum veð í tekjum sínum. Einnig er ljóst í samræmi við 71. gr. sveitarstjórnarlaga nr. 138/2011 að sveitarfélög verða ekki tekin til gjaldprotaskipta. Þrátt fyrir óvissu í tekjugrunni sveitarfélaga þá nægir það ekki til að uppfylla þær skilgreiningar sem lagðar eru til grundvallar tilfærslu á milli þrepa við mat á væntu útlánatapi. Öll útlán og kröfur til sveitarfélaga og félaga í þeirra eigu falla áfram undir þrep 1 og er niðurfærslan metin út frá 12 mánaða væntu útlánatapi þar sem engin aukning hefur átt sér stað í útlánaáhættu frá upphaflegri skráningu. Það sem af er árinu 2021 hafa tvö sveitarfélög óskað eftir viðræðum hjá sveitarstjórnarráðuneytinu varðandi fjárhagstöðu sínar, en þær viðræður skapa ekki tilefni til að færa lán og kröfur þeirra sveitarfélaga á milli þrepa. Lánasjóðurinn hefur veð í tekjum viðkomandi sveitarfélaga fyrir þeim lánum sem þau hafa tekið hjá sjóðnum, auk þess sem engar vísbendingar eru uppi um að viðkomandi sveitarfélög muni ekki standa í skilum með sín lán. Heildarskuldbindingar viðkomandi sveitarfélaga við Lánasjóðinn í árslok 2020 eru 1.090 m.kr.

4. Áhættustýring

Sem lánafyrirtæki stendur Lánasjóðurinn í rekstri sínum frammi fyrir ýmsum tegundum áhættu. Eitt af meginverkefnum stjórnenda hans er að meta þá áhættu, stýra henni og halda innan fyrirfram skilgreindra marka. Þættir í skilvirkri áhættustjórnun eru greining helstu áhættuþátta, mæling áhættu, viðbrögð til að takmarka áhættuna og reglubundið eftirlit. Markmið áhættustýringar Lánasjóðsins er að tryggja að sjóðurinn standi af sér alla þá atburði sem hent geta í umhverfi hans.

Lánasjóðurinn er milligönguaðili milli íslenskra sveitarfélaga og fyrirtækja þeirra annars vegar og fjármálamarkaða, innlendra sem erlendra, hins vegar. Meginmarkmið sjóðsins er að tryggja fyrrgreindum aðilum lánsfé á hagstæðum kjörum. Útlánaáhætta er því helsti áhættuþátturinn í rekstri sjóðsins, en áhættuþættir eins og lausafjáraáhætta, mótaðilaáhætta og rekstraráhætta koma einnig til í starfseminni. Markaðsáhætta er haldið í lágmarki, en hún er þó meðal annars til staðar í formi vaxtaáhættu og gjaldmiðlaáhættu.

4.1 Útlánaáhætta

Útlánaáhætta Lánasjóðsins er bundin við íslensk sveitarfélög og ríkissjóð. Lánasjóðurinn lánar eingöngu sveitarfélögum, stofnunum þeirra og fyrirtækjum. Skilyrði fyrir lánveitingu til fyrirtækja og stofnana sveitarfélaga er að þau séu alfarið í eigu sveitarfélaga eða sveitarfélaga og ríkissjóðs, sem beri ábyrgð á skuldbindingum þeirra gagnvart sjóðnum. Sveitarstjórnarlögin mynda traustan ramma um starfsemi sveitarfélaganna, m.a. geta íslensk sveitarfélög ekki orðið gjaldþrota en ákvæði eru í lögum um aðkomu ríkisvaldsins ef fjárhagslegir erfiðleikar koma upp hjá sveitarfélagi sbr. kafla VII í sveitarstjórnarlögum nr. 138/2011. Sveitarfélögin hafa reynst traustir greiðendur og hefur aldrei komið til afskriftar vegna lána til sveitarfélaga eða félaga í þeirra eigu frá því að Lánasjóðurinn hóf starfsemi árið 1967. Öll útlán og kröfur til sveitarfélaga og félaga í þeirra eigu falla undir þrep 1 við mat á niðurfærslu samkvæmt virðisrýrnunarlíkani vænts útlánataps IFRS 9.

Í 2. mgr. 68. gr. sveitarstjórnarlaga nr. 138/2011 er sveitarfélögum heimilað að veita Lánasjóðnum veð í tekjum sínum sem tryggingu fyrir lánum sem þau taka hjá sjóðnum og ábyrgðum sem það veitir. Lánasjóðurinn hefur sett það sem skilyrði fyrir lánveitingu að slíkt veð sé veitt. Í árslok 2020 eru öll langtímalán til sveitarfélaga og fyrirtækja í þeirra eigu með veð í tekjum sveitarfélaga.

Fjárhæð útlánaáhættu sem til verður með veitingu útlána kemur fram í bókfærðu virði safnsins í efnahagsreikningi. Lánasjóðurinn fer yfir allar lánsútsóknir með tilliti til þess hvort lántaki uppfylli skilyrði til lánveitingar og ennfremur hvort verkefnið sem fjármagna á hafi almenna efnahagslega þýðingu. Ítarlegt mat er framkvæmt á umsækjendum og ábyrgðaraðilum þeirra, stöðu þeirra og þróunarmöguleikum. Öll lánamál eru lögð fyrir stjórn, annað hvort til ákvörðunar eða kynningar.

Stórar áhættuskuldbindingar

Í árslok voru engar áhættuskuldbindingar gagnvart viðskiptavinum flokkaðar sem stórar áhættuskuldbindingar hjá Lánasjóðnum. Útlán til sveitarfélaga eru skilgreind sem stórar áhættuskuldbindingar í samræmi við reglugerð nr. 233/2017 ef heildarskuldbindingar gagnvart einu sveitarfélagi (og dótturfélögum sveitarfélagsins) að teknu tilliti til frádráttar fara yfir 10% af eiginfjárgrunni. Vegna lögbundinnar sérstöðu Lánasjóðsins hefur hann ákveðið, frá og með 30. júní 2020, að nýta sér mildunarákvæði vegna lána til sveitarfélaga sem tryggð eru með veði í tekjum sveitarfélaga, sbr. 2. gr. reglugerðar 835/2012. Við beitingu mildunar fái umræddar áhættuskuldbindingar, að því marki sem veð er fyrir hendi, áhættuvog eins og íslenska ríkið, þ.e. 0% vegna lána í íslenskum krónum. Án mildunar væru sex áhættuskuldbindingar til staðar hjá Lánasjóðnum í lok árs en voru tvær í árslok 2019.

4.1.1 Áhætta vegna samningsskuldbindinga

Lánasjóðurinn hefur tryggingar fyrir lánveitingum sínum til sveitarfélaga og ábyrgðum sem þau veita, en sveitarfélögin hafa sérstaka heimild í sveitarstjórnarlögum til að veita Lánasjóðnum veð í tekjum sínum. Samningsskuldbindingar Lánasjóðsins eru því tryggðar af sveitarfélagunum og felst áhættan einkum í að sveitarfélögin sjálf lendi í greiðsluferfiðleikum. Mótaðilaáhætta utan útlánaáhættu er takmörkuð við ríkissjóð og aðila með ábyrgð hans sem og innlendar fjármálastofnanir sem hafa starfsleyfi frá Fjármálaeftirlitinu. Mótaðilaáhætta á erlendar fjármálastofnanir er sérstaklega tekin fyrir af stjórn.

4.1.2 Mótaðilaáhætta

Lánasjóðurinn hefur eftirlit með mótaðilaáhættu. Fylgst er reglulega með stöðu lána og vanskila. Á árinu 2020 kom ekki til þess að sjóðurinn beiti veðrétti sínum í tekjum sveitarfélaga en sjóðurinn hefur einu sinni þurft að beita veði sínu, en það var gert árið 2010.

Eftirfarandi tafla sýnir mestu mögulegu mótaðilaáhættu sjóðsins.

	2020	2019
Staða mótaðilaáhættu vegna liða í efnahagsreikningi er eftirfarandi í m.kr.:		
Innstæður í Seðlabanka	0	4.828
Útlán og kröfur á lánastofnanir	4.349	285
Útlán og kröfur á viðskiptavini	135.722	110.653
Ríkisskuldabréf og ríkisvixlar	3.031	1.229
Markaðsverðbréf og skuldabréf	448	1
Samtals mótaðilaáhætta	143.550	116.996

4.2 Lausafjár- og fjármögnunaráhætta

Lausafjáráhætta er hætta á að Lánasjóðurinn geti ekki staðið við skuldbindingar sínar þegar þær gjaldfalla. Lánasjóðurinn hefur sett sér reglur varðandi lausafjárstöðu og fjármögnun og er þeim ætlað að tryggja og viðhalda sveigjanleika. Meginreglan er að gefa ekki bindandi lánsloforð til væntanlegra lántaka fyrr en fjármögnun þeirra lána liggur fyrir. Þá er stórum hluta eigin fjár sjóðsins haldið í ávöxtun til mjög skamms tíma til að tryggja stöðugan aðgang að lausu fé og þar með sveigjanleika. Lánasjóðurinn mælir, reiknar og fylgist með lausafjárstöðu sinni með greiningu á gjalddögum fjáreigna og fjárskulda til að geta örugglega endurgreitt allar skuldir sínar á gjalddaga. Eftirfarandi töflur sýna greiðslufæði fyrir fjáreignir og fjárskuldir miðað við samningsbundnar endurgreiðslur.

Staða 31.12.2020 í m.kr.	0-1 mánuðir	1 til 3 mánuðir	3 til 12 mánuðir	1 til 5 ár	Yfir 5 ár	Samtals
Fjáreignir						
Útlán og kröfur á lánastofnanir	4.349	-	-	-	-	4.349
Ríkisskuldabréf og ríkisvixlar	3.031	-	-	-	-	3.031
Markaðsverðbréf og skuldabréf	448	-	-	-	-	448
Útlán og kröfur á viðskiptavini	194	2.954	11.687	49.940	98.476	163.251
Samtals fjáreignir	8.022	2.954	11.687	49.940	98.476	171.079
Fjárskuldir						
Verðbréfaútgáfa og aðrar lántökur	404	3.004	10.874	46.822	96.101	157.205
Samtals fjárskuldir	404	3.004	10.874	46.822	96.101	157.205
Nettó eignir - skuldir	7.618	(50)	813	3.118	2.375	13.874

Staða 31.12.2019 í m.kr.	0-1 mánuðir	1 til 3 mánuðir	3 til 12 mánuðir	1 til 5 ár	Yfir 5 ár	Samtals
Fjáreignir						
Útlán og kröfur á lánastofnanir	4.956	-	-	-	-	4.956
Ríkisskuldabréf og ríkisvixlar	818	-	-	-	-	818
Markaðsverðbréf og skuldabréf	411	-	-	-	-	411
Útlán og kröfur á viðskiptavini	616	3.005	10.912	44.881	77.660	137.074
Samtals fjáreignir	6.801	3.005	10.912	44.881	77.660	143.259
Fjárskuldir						
Verðbréfaútgáfa og aðrar lántökur	516	2.921	9.129	39.559	73.757	125.882
Samtals fjárskuldir	516	2.921	9.129	39.559	73.757	125.882
Nettó eignir - skuldir	6.285	84	1.783	5.322	3.903	17.377

4.3 Vaxta- og verðbólguáhætta

Varðandi vaxtaáhættu er stefna sjóðsins að halda jafnvægi milli eftirstöðvatíma vaxtaberandi eigna og skulda og einnig fastra og breytilegra vaxta. Útlán eru því að öllu jöfnu á sömu grunnkjörum og fjármögnun þeirra að því er varðar lánstíma, endurgreiðsluferil, vaxtakjör, vaxtagreiðsludaga og endurskoðunardaga vaxtaálags. Þá eru verðtryggð lán sem fjármögnuð eru af eigin fé með breytilegum vöxtum sem Lánasjóðurinn getur breytt einhliða.

Flokkun fjáreigna og fjárskulda sjóðsins 31.12.2020 eftir vaxtabindingartíma, í m.kr.

	0-1 ár	1-5 ár	5-10 ár	Yfir 10 ár	Samtals
Fjáreignir					
ISK verðtryggt	12.941	38.020	36.823	43.520	131.304
ISK óverðtryggt	10.406	-	-	-	10.406
EUR	1.704	-	-	-	1.704
USD	41	-	-	-	41
GBP	9	-	-	-	9
JPY	41	-	-	-	41
CHF	75	-	-	-	75
Samtals fjáreignir	25.217	38.020	36.823	43.520	143.580
Fjárskuldir					
ISK verðtryggt	10.843	34.239	33.439	44.008	122.529
ISK óverðtryggt	404	-	-	-	404
EUR	1.501	-	-	-	1.501
Samtals fjárskuldir	12.748	34.239	33.439	44.008	124.434
Nettó eignir - skuldir	12.469	3.781	3.384	(488)	19.146

Flokkun fjáreigna og fjárskulda sjóðsins 31.12.2019 eftir vaxtabindingartíma, í m.kr.

	0-1 ár	1-5 ár	5-10 ár	Yfir 10 ár	Samtals
Fjáreignir					
ISK verðtryggt	9.557	33.734	24.247	36.117	103.655
ISK óverðtryggt	9.921	-	-	-	9.921
EUR	3.281	-	-	-	3.281
USD	42	-	-	-	42
GBP	9	-	-	-	9
JPY	40	-	-	-	40
CHF	71	-	-	-	71
Samtals fjáreignir	22.921	33.734	24.247	36.117	117.019
Fjárskuldir					
ISK verðtryggt	8.089	29.568	21.188	36.430	95.275
ISK óverðtryggt	456	-	-	-	456
EUR	2.939	-	-	-	2.939
Samtals fjárskuldir	11.484	29.568	21.188	36.430	98.670
Nettó eignir - skuldir	11.437	4.166	3.059	(313)	18.349

4.3 Vaxta- og verðbólguáhætta, frh.

Vaxtanæmi

Greining á nettóvaxtanæmi 31. desember 2020 miðað við meðaltalslíftíma sýnir að 1 prósentustigs hækkun á vöxtum lækka hreinar vaxtatekjur Lánasjóðsins um 208 milljónir króna á ársgrundvelli eða 1,09% af eigin fé á móti 52 milljóna króna hækkun eða 0,29% af eigin fé í árslok 2019. Taflan sýnir áhrif vaxtabreytingarinnar á hagnað sjóðsins skipt niður á flokka eigna og skulda miðað við binditímanálgun.

Vaxtanæmi í m.kr.	Samsíða hliðrun upp á vaxtaferli (punktar)	2020	2019
		Hagnaður eða tap	
ISK verðtryggt	100	(185)	57
ISK óverðtryggt	100	(22)	(4)
Erlendar myntir	100	(1)	(1)
Samtals		(208)	52

Verðbólguáhætta

31. desember 2020 átti Lánasjóðurinn verðtryggðar eignir umfram verðtryggðar skuldir að fjárhæð 8.775 milljónir króna í samanburði við 8.380 milljónir króna í árslok 2019. Þetta þýðir að 1% hækkun vísitölu neysluverðs myndi auka hagnað sjóðsins um 88 milljónir króna og 1% lækkun myndi orsaka lækkun hagnaðar um 88 milljónir króna.

Áhrif verðtryggingar í m.kr.	2020	2019
Verðtryggðar eignir	131.304	103.655
Verðtryggðar skuldir	122.529	95.275
Nettó verðtryggingarstaða	8.775	8.380

4.4 Gjaldmiðlaáhætta

Stefna Lánasjóðsins varðandi gjaldmiðlaáhættu er að gjaldeyrisjöfnuður sjóðsins taki mið af reglum Seðlabanka Íslands og skal að svo miklu leyti sem unnt er, innan þeirra reglna, vera í réttu hlutfalli við hlutfall erlendra eigna af efnahag.

Næmigreining gjaldmiðla

Næmigreining gjaldmiðlastöðu sjóðsins sýnir að 10% veiking íslensku krónunnar eykur hagnað og eigið fé sjóðsins um 37 milljónir króna eða 0,2% af eigin fé í árslok 2020. Taflan að neðan sýnir áhrif næmigreiningar gjaldmiðlastöðu sjóðsins skipt niður á myntir og sýnir áhrifin á hagnað og eigin fé Lánasjóðsins sem orsakast af 10% veikingu íslensku krónunnar gagnvart erlendum myntum.

Næmigreining gjaldmiðla í m.kr.	Styrking/veiking gjaldmiðils gagnvart íslensku krónunni	2020	2019
		Hagnaður eða tap	
EUR	(10%)	20	34
USD	(10%)	4	4
JPY	(10%)	4	4
CHF	(10%)	8	7
GBP	(10%)	1	1
Samtals		37	50

4.4 Gjaldmiðlaáhætta (framhald)

Lánasjóðurinn notaði eftirfarandi gengi erlendra gjaldmiðla fyrir reikningstímabilið sem ársreikningur þessi nær til:

	31.12.2020	31.12.2019	Breyting í %
EUR/ISK	156,10	136,21	14,6%
USD/ISK	127,21	121,39	4,8%
JPY/ISK	1,2341	1,1188	10,3%
CHF/ISK	144,38	125,49	15,1%
GBP/ISK	173,55	159,81	8,6%

Gjaldeyriseignir og –skuldir í m.kr. 31.12.2020

	EUR	USD	Aðrar erl. myntir	Samtals
Fjáreignir				
Útlán og kröfur á lánastofnanir	121	1	-	122
Útlán og kröfur á viðskiptavini	1.583	40	125	1.748
Samtals fjáreignir	1.704	41	125	1.870
Fjárskuldir				
Aðrar langtímalántökur	1.501	-	-	1.501
Samtals fjárskuldir	1.501	0	0	1.501
Nettó eignir - skuldir	203	41	125	369

Gjaldeyriseignir og –skuldir í m.kr. 31.12.2019

	EUR	USD	Aðrar erl. myntir	Samtals
Fjáreignir				
Útlán og kröfur á lánastofnanir	268	1	-	269
Útlán og kröfur á viðskiptavini	3.013	41	120	3.175
Samtals fjáreignir	3.281	42	120	3.444
Fjárskuldir				
Aðrar langtímalántökur	2.939	-	-	2.939
Samtals fjárskuldir	2.939	0	0	2.939
Nettó eignir - skuldir	342	42	120	505

4.5 Rekstraráhætta

Varðandi rekstraráhættu er stefna Lánasjóðsins að hafa skriflega og skýra verkferla um alla helstu þætti í rekstrinum og vinna með stöðluð form lánssamninga. Þá hefur stefna Lánasjóðsins verið að útvista skrifstofuþjónustu og dreifa verkþáttum þannig á fleiri hendur til að draga úr áhættu. Rekstur Lánasjóðsins er tiltölulega einfaldur og rekstraráhætta því takmörkuð. Fjöldi viðskiptavina er takmarkaður og þeir fremur einsleitir.

4.5.1 Starfsmannaáhætta

Lánasjóðurinn er með þrjá fasta starfsmenn, framkvæmdastjóra, lánastjóra og starfsmann áhættu- og fjárstýringar. Jafnframt hefur Lánasjóðurinn gert þjónustusamning við Samband íslenskra sveitarfélaga um kaup á ýmis konar þjónustu af sambandinu. Fyrirhugað er að framhald verði á rekstrarsamvinnu Lánasjóðsins og sambandsins.

4.5.2 Lagaleg áhætta

Lánasjóðurinn starfar eftir lögum nr. 150/2006 um stofnun opinbers hlutafélags um Lánasjóð sveitarfélaga, lögum nr. 161/2002 um fjármálafyrirtæki og lögum nr. 2/1995 um hlutafélög. Lánasjóðurinn getur ekki borið ábyrgð á lagabreytingum, niðurstöðum dómstóla eða ákvörðunum stjórnvalda.

Lánasjóðurinn er ekki aðili að neinum dómsmálum.

4.6 Eiginfjárstýring

Markmið með stýringu á eigin fé er að sjóðurinn hafi ávallt yfir að ráða nægu eigin fé til að veða á móti undirliggjandi áhættuþáttum í rekstri sjóðsins.

Eiginfjárgrunnur sjóðsins samanstendur af hlutafé, bundnum varasjóði og óráðstöfuðu eigin fé (almennt eigið fé). Í lágmarkseiginfjárgrunni er áhættuþáttum skipt í útlána-/mótaðilaáhættu (e. credit risk), markaðsáhættu (market risk) og rekstraráhættu (operational risk). Í viðbótareiginfjárgrunni á grundvelli áhættumats er svo farið í nánari útfærslu á eigin mati og mælingum sjóðsins á eiginfjárlutfallinu.

Í samræmi við 84. gr. laga nr. 161/2002 um fjármálafyrirtæki og reglugerð nr. 233/2017 um varfæriskröfur vegna starfsemi fjármálafyrirtækja má áhættuvegið eiginfjárlutfall (CAD-hlutfall) Lánasjóðsins á hverjum tímapunkti ekki fara niður fyrir 8%. Sjóðurinn beitir staðalaðferð (e. standardised approach) við útreikning á útlánaáhættu og markaðsáhættu, en grundvallaraðferð (e. basic indicator approach) við útreikninga vegna rekstraráhættu.

Að auki ber fjármálafyrirtækjum að nota viðeigandi eiginfjárlauka til að bæta eiginfjárstöðu sína til viðbótar við lágmarks eigið fé og vera þannig betur í stakk búin til að takast á við áföll í rekstri eða sveiflur í hagkerfinu. Samkvæmt ákvörðun Fjármálaeftirlits Seðlabankans þá ber Lánasjóðnum að binda til viðbótar við 8% lágmarks eiginfjárlutfall, 2,5% í verndunarlauka af áhættugrunni. Eiginfjárlauka fyrir Lánasjóðinn þann 31. desember 2020 er því 10,50%.

5. Hreinar vaxtatekjur	1.1.-31.12.2020	1.1.-31.12.2019
Vaxtatekjur og verðbætur		
Útlán og kröfur á viðskiptavini	7.431.212.562	6.033.640.682
Útlán og kröfur á lánastofnanir	10.263.684	1.689.650
Innistæður í Seðlabanka	25.666.190	231.909.888
	<u>7.467.142.436</u>	<u>6.267.240.220</u>
Vaxtagjöld og verðbætur		
Verðbréfaútgáfa og aðrar lántökur	6.664.194.498	5.285.695.146
Hreinar vaxtatekjur	<u>802.947.938</u>	<u>981.545.074</u>

6. Hreinar tekjur af fjáreignum tilgreindum á gangvirði	1.1.-31.12.2020	1.1.-31.12.2019
Ríkisskuldabréf og ríkisvixlar	82.946.322	1.467.868
Markaðsverðbréf og skuldabréf	53.051.606	12.904.724
	<u>135.997.928</u>	<u>14.372.592</u>

7. Hreinn gjaldeyrismunur	1.1.-31.12.2020	1.1.-31.12.2019
Útlán og kröfur á viðskiptavini	531.796.778	53.791.492
Aðrar langtímalántökur	(502.073.672)	(37.268.419)
Útlán og kröfur á lánastofnanir	39.896.969	(1.524.645)
	<u>69.620.075</u>	<u>14.998.428</u>

8. Laun og launatengd gjöld

Á árinu unnu þrjú starfsmenn hjá sjóðnum líkt og fyrri ár. Sjóðurinn hefur gert þjónustusamning við Samband íslenskra sveitarfélaga um kaup á ýmsum rekstrar- og þjónustubáttum og er sá kostnaður færður meðal annars rekstrarkostnaðar. Stjórnarmenn fá 11,5% mótframlag í lífeyrissjóð frá sjóðnum og framkvæmdastjóri 12%. Laun starfsmanna sjóðsins eru í samræmi við laun starfsmanna Sambands íslenskra sveitarfélaga.

	1.1.-31.12.2020	1.1.-31.12.2019
Laun	69.652.316	65.376.294
Greitt mótframlag í lífeyrissjóð	9.632.161	8.531.572
Reiknaður lífeyriskostnaður vegna lífeyrisskuldbindingar	8.399.312	8.369.023
Önnur launatengd gjöld	6.000.694	5.882.002
	<u>93.684.483</u>	<u>88.158.891</u>
Óttar Guðjónsson, framkvæmdastjóri	26.806.639	25.124.372
Stjórnarmenn:		
Kristinn Jónasson, stjórnarformaður	2.242.520	1.942.388
Magnús B. Jónsson, fráfarandi stjórnarformaður	0	529.728
Helga Benediktsdóttir, varaform stjórnar og form.endursk.nefndar	1.920.324	1.814.484
Elliði Vignisson, aðalmaður	1.495.016	1.412.616
Arna Lára Jónsdóttir, aðalmaður	1.495.016	1.412.616
Guðmundur Baldvin Guðmundsson, aðalmaður	1.495.016	1.059.462
Karen Halldórsdóttir, varamaður	117.718	235.436
Lilja Einarsdóttir, varamaður	117.718	235.436
Katrín Sigurjónsdóttir, varamaður	117.718	117.718
Ólafur Ólafsson, varamaður	0	117.718
	<u>9.001.046</u>	<u>8.877.602</u>

9. Kostnaður vegna verðbréfaútgáfu	1.1.-31.12.2020	1.1.-31.12.2019
Viðskiptavakt	45.000.000	44.313.310
Gjöld vegna verðbréfaútgáfu	5.584.375	1.805.198
Árlegur kostnaður vegna verðbréfa	5.653.879	5.370.117
	<u>56.238.254</u>	<u>51.488.625</u>

10. Annar rekstrarkostnaður	1.1.-31.12.2020	1.1.-31.12.2019
Þjónustusamningur við Samband íslenskra sveitarfélaga	22.886.825	21.775.356
Sérfræðipjónusta / lögfræðipjónusta ofl.	7.635.478	11.028.150
Rekstur húsnæðis	6.344.871	7.826.159
Tölvur og tölvukerfi	9.438.373	8.002.276
Ytri endurskoðun: endurskoðun og könnun	4.328.809	4.004.935
Ytri endurskoðun: endurskoðunartengt	384.068	188.800
Innri endurskoðun	2.158.473	2.057.524
Ferðakostnaður	1.074.669	2.184.473
Rekstrarvörur og skrifstofuáhöld	860.882	2.111.218
Önnur rekstrargjöld	3.555.846	4.063.659
Afskriftir	1.291.018	1.291.168
	<u>59.959.312</u>	<u>64.533.718</u>

11. Hagnaður á hlut	1.1.-31.12.2020	1.1.-31.12.2019
Hagnaður ársins	783.405.233	794.810.024
Vegjð meðaltal hlutfjár á árinu	<u>5.000.000.000</u>	<u>5.000.000.000</u>
Hagnaður á hlut	<u>0,16</u>	<u>0,16</u>

12. Innstæður í Seðlabanka	31.12.2020	31.12.2019
Óbundnar innstæður í Seðlabanka	0	1.173.572.191
Bundin innlán í Seðlabanka	0	3.654.748.251
	<u>0</u>	<u>4.828.320.442</u>

Seðlabanki Íslands tilkynnti þann 11. október 2019 um ákveðna afmörkun viðskipta við bankann. Í þeim breytingum fólst að Lánasjóður sveitarfélaga hefur ekki, frá og með 29. febrúar 2020, aðgang að viðskiptum við Seðlabankann, s.s. bundnum innlánnum og viðskiptareikningi. Lánasjóðurinn á því engar innstæður eða viðskiptastöður við Seðlabankann þann 31. desember 2020.

Innstæður í Seðlabanka ásamt útlánnum og kröfum á lánastofnanir mynduðu handbært fé við sjóðstreymisfirlit að fjárhæð samtals 5.114 milljónir krónar í árslok 2019.

13. Ríkisskuldabréf og ríkisvixlar	31.12.2020	31.12.2019
Ríkisskuldabréf	2.331.325.409	718.247.660
Ríkisvixlar	699.429.087	99.224.940
	<u>3.030.754.496</u>	<u>817.472.600</u>

14. Markaðverðbréf og skuldabréf	31.12.2020	31.12.2019
Skammtímasjóðir	0	411.085.117
Sértryggð skuldabréf	447.960.077	0
	<u>447.960.077</u>	<u>411.085.117</u>

15. Útlán og kröfur á lánastofnanir	31.12.2020	31.12.2019
Bankareikningar	298.589.043	285.236.842
Peningamarkaðslán	4.050.090.833	0
	<u>4.348.679.876</u>	<u>285.236.842</u>

16. Útlán og kröfur á viðskiptavini

	31.12.2020	31.12.2019
Verðtryggð útlán	130.187.261.401	103.254.255.536
Útlán í erlendri mynt	1.748.068.822	3.174.907.667
Óverðtryggð útlán	3.807.012.003	3.797.806.757
	<u>135.742.342.226</u>	<u>110.226.969.960</u>
Virðisrýrnun útána skv. IFRS 9	(29.853.005)	(24.349.048)
	<u>135.712.489.221</u>	<u>110.202.620.912</u>

Eftirstöðvar affalla og lántökupóknunar í árslok 2020 eru 56,7 milljónir króna. Í árslok 2019 voru eftirstöðvarnar 370 milljónir króna. Viðsnúningur kemur til vegna lægri kröfu við útgáfu.

Virðisrýrnunarsjóður útlána, í samræmi við aðferðafræði Lánasjóðsins um IFRS 9, stóð í 24,3 milljónum króna í lok ársins 2019. Virðisrýrnun tímabilsins er öll metin út frá 12 mánaða væntu útlánatapi í þrepi 1. Breyting ársins mv. stöðu útlána 31. desember 2020 var 5,5 milljónir króna og stendur virðisrýrnunarsjóður útlána í 29,9 milljónum króna í lok ársins.

Í 2. mgr. 68. gr. sveitarstjórnarlaga nr. 138/2011 er sveitarfélögum heimilað að veita Lánasjóðnum veð í tekjum sínum sem tryggingu fyrir lánnum sem þau taka hjá sjóðnum og ábyrgðum sem það veitir. Þann 31. desember 2020 eru öll langtímalán til sveitarfélaga og fyrirtækja í þeirra eigu með veð í tekjum sveitarfélaga.

Næsta árs afborganir

Staða 31.12.2020	Innan 1 árs	1 - 5 ára	Umfram 5 ár	Samtals
Verðtryggð útlán	11.824.452.044	38.020.204.693	80.342.604.664	130.187.261.401
Útlán í erlendri mynt	81.154.165	562.486.016	1.104.428.641	1.748.068.822
Óverðtryggð útlán	485.611.419	1.464.950.669	1.856.449.915	3.807.012.003
	<u>12.391.217.628</u>	<u>40.047.641.378</u>	<u>83.303.483.220</u>	<u>135.742.342.226</u>

Staða 31.12.2019	Innan 1 árs	1 - 5 ára	Umfram 5 ár	Samtals
Verðtryggð útlán	9.557.300.306	33.333.537.438	60.363.417.792	103.254.255.536
Útlán í erlendri mynt	1.645.252.077	440.033.435	1.089.622.155	3.174.907.667
Óverðtryggð útlán	480.561.489	1.458.145.250	1.859.100.018	3.797.806.757
	<u>11.683.113.872</u>	<u>35.231.716.123</u>	<u>63.312.139.965</u>	<u>110.226.969.960</u>

17. Rekstrarfjármunir

	31.12.2020	31.12.2019
Bókfært verð í ársbyrjun	40.651.232	41.846.960
Leiguréttindi vegna lóðaleigusamnings í ársbyrjun	2.863.210	2.904.575
	<u>43.514.442</u>	<u>44.751.535</u>
Verðbætur leiguréttinda á árinu	0	54.075
Afskriftir ársins af leiguréttindum	(95.440)	(95.440)
Afskriftir ársins af fasteign	(1.195.578)	(1.195.728)
Bókfært verð í árslok	<u>42.223.424</u>	<u>43.514.442</u>
Bókfært verð í árslok greinist þannig:		
Kostnaðarverð	62.740.022	62.740.022
Uppsafnaðar afskriftir	(20.516.598)	(19.225.580)
Bókfært verð í lok árs	<u>42.223.424</u>	<u>43.514.442</u>

Núgildandi fasteignamat nemur 105,3 milljónum króna og brunabótamat 111,2 milljónum króna. Vátryggingarmat fasteigna er 111,2 milljónir króna.

Leiguréttindi vegna lóðaleigusamnings eru upphaflega færð í efnahagsreikning í ársbyrjun 2019 og eru metin á kostnaðarverði. Réttindin eru síðan færð í samræmi við ákvæði IFRS 16, að teknu tilliti til afskrifta, virðisrýrnunar og leiðréttingar vegna endurmats leiguskulda, eftir því sem við á. Leiguréttindin eru færð á meðal rekstrarfjármuna og afskrifuð línulega.

18. Flokkun og gangvirði fjáreigna og fjárskulda

Samkvæmt alþjóðlega reikningsskilastaðlinum IFRS 9 "Fjármálagerningar, skráning og mat", ber að flokka fjáreignir og fjárskuldir í sérstaka flokka sem segja til um hvernig meta skuli þessar eignir og skuldir eftir upphaflega skráningu þeirra.

- Fjáreignir metnar á afskrifuðu kostnaðarverði;
- Fjáreignir tilskildar á gangvirði í gegnum rekstrarreikning;
- Fjárskuldir metnar á afskrifuðu kostnaðarverði;
- Fjárskuldir metnar á gangvirði í gegnum rekstrarreikning;

Taflan hér fyrir neðan sýnir flokkun fjáreigna og fjárskulda og gangvirði þeirra:

31. desember 2020

	Afskrifað kostnaðaverð	Fjáreignir á gangvirði	Samtals Bókfært virði	Gangvirði
Fjáreignir				
Ríkisskuldabréf og ríkisvixlar	-	3.030.754.496	3.030.754.496	3.030.754.496
Markaðsverðbréf og skuldabréf	-	447.960.077	447.960.077	447.960.077
Útlán og kröfur á lánastofnanir	4.348.679.876	-	4.348.679.876	4.348.679.876
Útlán og kröfur á viðskiptavini	135.742.342.226	-	135.742.342.226	144.556.675.169
Skammtímaútlán	9.838.479	-	9.838.479	9.838.479
Fjáreignir samtals	140.100.860.581	3.478.714.573	143.579.575.154	152.393.908.097
Fjárskuldir				
Verðbréfaútgáfa	122.528.788.298	-	122.528.788.298	131.807.253.710
Aðrar langtímalántökur	1.501.375.947	-	1.501.375.947	1.501.375.947
Skammtímalántökur	403.959.163	-	403.959.163	403.959.163
Fjárskuldir samtals	124.434.123.408	0	124.434.123.408	133.712.588.820

31. desember 2019

Fjáreignir				
Innstæður í Seðlabanka	4.670.914.307	-	4.670.914.307	4.670.914.307
Ríkisskuldabréf og ríkisvixlar	-	817.472.600	817.472.600	817.472.600
Markaðsverðbréf og skuldabréf	-	411.085.117	411.085.117	411.085.117
Útlán og kröfur á lánastofnanir	285.236.842	-	285.236.842	285.236.842
Útlán og kröfur á viðskiptavini	110.226.969.960	-	110.226.969.960	117.754.734.127
Skammtímaútlán	450.525.000	-	450.525.000	450.525.000
Fjáreignir samtals	115.633.646.109	1.228.557.717	116.862.203.826	124.389.967.993
Fjárskuldir				
Verðbréfaútgáfa	95.275.371.886	-	95.275.371.886	103.139.183.900
Aðrar langtímalántökur	2.939.032.414	-	2.939.032.414	2.939.032.414
Skammtímalántökur	455.973.511	-	455.973.511	455.973.511
Fjárskuldir samtals	98.670.377.811	0	98.670.377.811	106.534.189.825

Gangvirði verðbréfaútgáfu byggir á gengi skuldabréfa Lánasjóðsins á markaði 31. desember 2020.

Gangvirði útlána og krafna á viðskiptavini er metið með því að núvirða greiðslufærði útlánasafnsins með ávöxtunarkröfu skuldabréfa Lánasjóðsins auk 0,15% álags. Vaxtaálagið skiptist í 0,05% álag til að koma til móts við rekstrarkostnað auk 0,10% álags til að mæta beinum útlögðum kostnaði við útgáfu og viðskiptavakt sjóðsins.

18. Flokkun og gangvirði fjáreigna og fjárskulda (framhald)

Lánasjóðurinn notar þrepaskiptingu til að skýra mismunandi inntak á gangvirði. Þrepaskiptingin raðar inntökum í þrjú almenn þrep á eftirfarandi hátt:

Stig 1: skráð verð á virkum markaði fyrir samskonar eignir og skuldir.

Stig 2: forsendur byggja á öðrum breytum en skráðum verðum á virkum markaði (stig 1) sem unnt er að afla fyrir eignir og skuldir, beint eða óbeint (afleidd verð).

Stig 3: forsendur gangvirðis eigna og skulda eru ekki byggðar á gögnum sem unnt er að afla á markaði, heldur meðal annars á upplýsingum um afkomu viðkomandi félags, kaup og sölu eignarhluta o.fl.

31. desember 2020

	Stig 1	Stig 2	Stig 3	Samtals
Fjáreignir				
Ríkisskuldabréf og ríkisvixlar	3.030.754.496	-	-	3.030.754.496
Markaðsverðbréf og skuldabréf	447.960.077	-	-	447.960.077
Útlán og kröfur á lánastofnanir	-	4.348.679.876	-	4.348.679.876
Útlán og kröfur á viðskiptavinum	-	144.556.675.169	-	144.556.675.169
Skammtímaútlán	-	9.838.479	-	9.838.479
Fjáreignir samtals	3.478.714.573	148.915.193.524	0	152.393.908.097

	Stig 1	Stig 2	Stig 3	Samtals
Fjárskuldir				
Verðbréfaútgáfa	131.807.253.710	-	-	131.807.253.710
Aðrar langtímalántökur	-	1.501.375.947	-	1.501.375.947
Skammtímalántökur	-	403.959.163	-	403.959.163
Fjárskuldir samtals	131.807.253.710	1.905.335.110	0	133.712.588.820

31. desember 2019

	Stig 1	Stig 2	Stig 3	Samtals
Fjáreignir				
Innstæður í Seðlabanka	-	4.670.914.307	-	4.670.914.307
Ríkisskuldabréf og ríkisvixlar	817.472.600	-	-	817.472.600
Markaðsverðbréf og skuldabréf	411.085.117	-	-	411.085.117
Útlán og kröfur á lánastofnanir	-	285.236.842	-	285.236.842
Útlán og kröfur á viðskiptavinum	-	117.754.734.127	-	117.754.734.127
Skammtímaútlán	-	450.525.000	-	450.525.000
Fjáreignir samtals	1.228.557.717	123.161.410.276	0	124.389.967.993

Fjárskuldir				
Verðbréfaútgáfa	103.139.183.900	-	-	103.139.183.900
Aðrar langtímalántökur	-	2.939.032.414	-	2.939.032.414
Skammtímalántökur	-	455.973.511	-	455.973.511
Fjárskuldir samtals	103.139.183.900	3.395.005.925	0	106.534.189.825

19. Verðbréfaútgáfa

	Vegin meðaltals vaxtaþrósentu*		31.12.2020	31.12.2019
	31.12.2020	31.12.2019		
LSS '05-2, lokagjalddagi 2022	4,30%	4,30%	1.466.485.937	2.117.888.357
LSS '08 1, lokagjalddagi 2034	5,29%	5,29%	2.010.965.299	2.087.608.472
LSS 150224, lokagjalddagi 2024	4,64%	4,64%	13.929.508.567	16.931.627.556
LSS 150434, lokagjalddagi 2034	2,31%	2,84%	76.048.343.168	49.981.243.931
LSS 151155, lokagjalddagi 2055	2,40%	2,51%	27.965.383.837	24.157.003.570
LSS 040440 GB, lokagjalddagi 2040	1,40%		1.108.101.490	0
Verðbréfaútgáfa samtals			122.528.788.298	95.275.371.886

* Vegin meðaltals vaxtaþrósentu er sett fram samkvæmt aðferð um virka vexti.

Eftirstöðvar affalla og lántökukostnaðar í árslok 2020 eru 7.147 milljónir króna. Í árslok 2019 voru eftirstöðvarnar 2.869 milljónir króna. Aukning í afföllum skýrist af aukinni skuldabréfaútgáfu á árinu og lækkun í ávöxtunarkröfu á markaði.

Næsta árs afborganir

Staða 31.12.2020	Innan 1 árs	1 - 5 ár	Umfram 5 ár	Samtals
Verðbréfaútgáfa	10.843.203.675	34.238.913.928	77.446.670.695	122.528.788.298

Staða 31.12.2019	Innan 1 árs	1 - 5 ár	Umfram 5 ár	Samtals
Verðbréfaútgáfa	8.088.776.161	29.568.443.766	57.618.151.960	95.275.371.886

20. Aðrar langtímalántökur

	Vaxtaþrósentu		31.12.2020	31.12.2019
	31.12.2020	31.12.2019		
EUR lán (Euribor-álag)	0,28%	0,23%	1.501.375.947	2.939.032.414

Næsta árs afborganir

Staða 31.12.2020	Innan 1 árs	1 - 5 ár	Umfram 5 ár	Samtals
EUR lán (Euribor-álag)	60.452.967	480.307.690	960.615.290	1.501.375.947

Staða 31.12.2019	Innan 1 árs	1 - 5 ár	Umfram 5 ár	Samtals
EUR lán (Euribor-álag)	1.629.964.340	366.719.228	942.348.846	2.939.032.414

21. Skammtímalántökur

	Vaxtaþrósentu		31.12.2020	31.12.2019
	31.12.2020	31.12.2019		
ISK lán (óverðtrygð)	0,20%	2,50%	403.959.163	455.973.511

22. Lífeyrisskuldbinding

Á Lánasjóði sveitarfélaga og samstarfsstofnunum hans hvílir lífeyrisskuldbinding vegna fyrrum starfsmanna sem eiga aðild að B-deild Lífeyrissjóðs starfsmanna ríkisins. Tryggingafræðilegur útreikningur á lífeyrisskuldbindingu fer fram árlega og er hún færð til skuldar í ársreikningi í lok árs. Útreikningur miðar við sömu tryggingafræðilegu forsendur og notaðar eru við úttekt á B-deild Lífeyrissjóðs starfsmanna ríkisins. Meginforsendur eru 3% raunvextir, lífslíkur samkvæmt reynslu árána 2014 - 2018 og örorkulíkur samkvæmt reynslu Lífeyrissjóðs starfsmanna ríkisins á árunum 2011 - 2016. Ekki er um að ræða skuldbindingu vegna núverandi starfsmanna Lánasjóðsins.

Lífeyrisskuldbinding greinist þannig:	31.12.2020	31.12.2019
Frá fyrra ári	82.808.237	77.835.529
Greiddur lífeyrir á árinu	(3.642.979)	(3.396.315)
Hækkun skuldbindingar	8.399.312	8.369.023
Lífeyrisskuldbinding samtals	87.564.570	82.808.237

23. Leiguskuld

Við innleiðingu á IFRS 16 í ársbyrjun 2019 þá færir Lánasjóðurinn til skuldar leigu vegna lóðaleigusamnings. Leiguskuldin er metin með því að núvirða lóðaleigugreiðslu miðað við vexti á óverðtryggðum fasteignalánnum. Fyrir upptöku IFRS 16 voru greidd lóðaleigugjöld færð meðal almenns rekstrarkostnaðar. Nú eru vaxtagjöld vegna leiguskuldbindingar færð meðal annarra rekstrartekna og afskrift nýtingarréttar færð á meðal almenns rekstrarkostnaðar.

	31.12.2020	31.12.2019
Leiguskuld	2.876.898	2.919.196
Næsta árs afborgun	44.506	42.298
Leiguskuldin greinist þannig:		
Leiguskuldin í upphaf árs		2.919.196
Afborgunarpáttur leigugreiðslna		(42.298)
Leiguskuldin samtals		2.876.898

Lánasjóðurinn færði í rekstrarreikning á árinu vegna færslu lóðaleigusamninga samkvæmt IFRS 16 afskriftir að fjárhæð 95.440 kr. og vaxtagjöld að fjárhæð 146.702 kr. Ef fyrri reikningskilaaðferð hefði verið beitt áfram hefðu gjaldfærðar leigugreiðslur numið 189.000 kr.

24. Aðrar skuldir	31.12.2020	31.12.2019
Lánardrottnar	3.346.308	1.779.352
Ógreidd launatengd gjöld	3.597.214	3.438.002
Aðrar skuldir samtals	6.943.522	5.217.354

25. Eigið fé

Lánasjóðurinn reiknar og birtir eiginfjárlutfall sitt samkvæmt 84. gr. laga nr. 161/2002 um fjármálafyrirtæki. Sjóðurinn beitir staðalaðferð (e. standardised approach) við útreikning á útlánaáhættu og markaðsáhættu, en grundvallaraðferð (e. basic indicator approach) við útreikning vegna rekstraráhættu. Samkvæmt lögnum ber Lánasjóðnum að binda til viðbótar við 8% lágmarks eiginfjárlutfall, 2,5% í verndunarauka af áhættugrunni. Eiginfjárfrafan í árslok 2020 er 10,50%.

Í árslok nemur heildarhlutfé félagsins 5.000 milljónum króna. Eitt atkvæði fylgir hverri krónu nafnverðs.

Taflan hér að neðan sýnir eiginfjárgrunn sjóðsins, áhættuvegnar eignir og eiginfjárlutfall sjóðsins í árslok.

	31.12.2020	31.12.2019
Eiginfjárgrunnur		
Hlutfé	5.000.000.000	5.000.000.000
Lögbundinn varasjóður	1.250.000.000	1.250.000.000
Bundin óinnleyst gangvirðisbreyting	20.657.232	2.307.222
Óráðstafað eigið fé	12.791.145.381	12.026.090.158
Eiginfjárgrunnur samtals	19.061.802.613	18.278.397.380
Áhættugrunnur		
Útlánaáhætta	1.914.127.297	23.680.211.875
Markaðsáhætta	368.605.155	503.877.024
Rekstraráhætta	1.915.597.793	1.887.775.898
Áhættugrunnur samtals	4.198.330.245	26.071.864.797
Eiginfjárlutfall		
Eiginfjárlutfall	454%	70%

25. Eigið fé (framhald)

Lánasjóðurinn hefur ákveðið að nýta sér mildunarákvæði við eiginfjárútreikninga vegna lögbundinnar sérstöðu sjóðsins. Samkvæmt 2. mgr. 68. gr. sveitarstjórnarlaga nr. 138/2011 geta sveitarfélög veitt sjóðnum veð í tekjum sínum vegna lána sem það tekur hjá sjóðnum og vegna ábyrgða sem það veitir honum samkvæmt 1. og 2. mgr. 69. gr. sömu laga.

Þetta felur í sér að Lánasjóðurinn mun við eiginfjárútreikning samkvæmt staðalaðferð nýta sér mildun vegna lána til sveitarfélaga, stofnana þeirra og fyrirtækja sem tryggð eru með veði í tekjum sveitarfélaga, samanber 2. gr. reglugerðar nr. 835/2012. Við beitingu mildunar fái umræddar áhættuskuldbindingar, að því marki sem veð er fyrir hendi, áhættuvog eins og íslenska ríkið, þ.e. 0% vegna lána í íslenskum krónum.

Vegið eiginfjárlutfall Lánasjóðsins er 454% miðað við stöðu útlána í árslok 2020, með nýtingu á mildunarákvæði við eiginfjárútreikning. Án mildunar þá er vegið eiginfjárlutfall 61% en var 70% í árslok 2019 og hefði verið 392% með mildun.

26. Tengdir aðilar

Tengdir aðilar sjóðsins eru skilgreindir sem stjórn, fyrirtæki og stofnanir í eigu sveitarfélaga sem tengjast stjórnarmönnum, framkvæmdastjóri, lykilstarfsmenn og nánir fjölskyldumeðlimir þeirra. Varamenn í stjórn falla undir skilgreininguna frá þeim tíma sem þeir mæta á stjórnarfund og taka þátt í ákvarðanatöku um starfsemi sjóðsins. Sveitarfélög sem eiga virkan eignarhlut sem nemur a.m.k. 10% teljast einnig tengdir aðilar auk fyrirtækja og stofnanna í þeirra eigu. Einn hluthafi fer með virkan eignarhlut, sjá skýringu 28.

Upplýsingar um fyrirgreiðslu til tengdra aðila eru sem hér segir:

	31.12.2020	31.12.2019
Staða í ársbyrjun	28.286.883.909	16.140.702.860
Ný lán.....	4.178.609.023	5.997.183.746
Afborganir lána.....	(1.629.813.175)	(1.462.489.812)
Aðrar breytingar.....	(302.756.116)	7.611.487.115
Staða í árslok.....	<u>30.532.923.641</u>	<u>28.286.883.909</u>
Vaxtatekjur.....	703.865.753	733.405.145
Vaxtagjöld.....	0	4.390.540

Upplýsingar um laun stjórnenda, sjá skýringu nr. 8.

Gjöld til Sambands íslenskra sveitarfélaga, sjá skýringu nr. 10.

Lánveitingar til tengdra aðila í árslok, sjá skýringu 26.

Engin óvenjuleg viðskipti áttu sér stað við tengda aðila á árinu.

27. Lánveitingar

Hér að neðan er yfirlit yfir stöðu lána allra sveitarfélaga hjá Lánasjóðnum í lok ársins, samtals að fjárhæð 109.144 m.kr. Á næstu síðu er yfirlit yfir lánveitingar til fyrirtækja í eigu sveitarfélaga.

Sveitarfélag	Fjárhæð	Íbúafj.	Sveitarfélag	Fjárhæð	Íbúafj.
Hafnarfjarðarkaupstaður	13.411	29.971	Rangárþing eystra	656	1.961
Kópavogsbær	9.514	37.959	Hrunamannahreppur	637	818
Sveitarfélagið Árborg	9.264	10.055	Sveitarfélagið Vogar	633	1.308
Mosfellsbær	8.857	12.073	Húnaþing vestra	523	1.211
Reykjanesbær	8.731	19.421	Sveitarfélagið Hornafjörður	491	2.434
Garðabær	6.721	16.924	Langanesbyggð	458	482
Akureyrarkaupstaður	5.875	19.025	Strandabyggð	456	457
Sveitarfélagið Skagafjörður	4.132	4.034	Pingeyjarsveit	417	862
Múlaþing	4.021	4.922	Vopnafjarðarhreppur	399	659
Fjarðabyggð	3.540	5.072	Mýrdalshreppur	300	719
Ísafjarðarbær	3.421	3.809	Tálknafjarðarhreppur	277	251
Suðurnesjabær	2.752	3.588	Dalabyggð	203	639
Seltjarnarneskaupstaður	2.699	4.726	Skútustaðahreppur	191	507
Hveragerðisbær	2.505	2.699	Skeiða- og Gnúpverjahreppur	179	609
Stykkishólmsbær	1.824	1.209	Húnavatnshreppur	164	371
Sveitarfélagið Ölfus	1.601	2.276	Skaftárhreppur	161	627
Bolungarvíkurkaupstaður	1.561	955	Hörgársveit	148	623
Vesturbyggð	1.538	1.021	Grýtubakkahreppur	113	370
Borgarbyggð	1.481	3.852	Flóahreppur	95	687
Grundarfjarðarbær	1.309	876	Fjallabyggð	93	2.006
Bláskógabyggð	1.105	1.163	Reykhólahreppur	53	262
Norðurþing	1.035	3.115	Kjósarhreppur	33	245
Blönduósbær	1.022	938	Eyjafjarðarsveit	26	1.077
Snæfellsbær	984	1.674	Skagabyggð	12	90
Akraneskaupstaður	974	7.534	Súðavíkurhreppur	11	208
Dalvíkurbyggð	945	1.903	Ásahreppur	8	251
Grímsnes- og Grafningshreppur	799	497	Árneshreppur	2	43
Rangárþing Ytra	784	1.682			

27. Lánveitingar (framhald)

Hér að neðan er yfirlit yfir stöðu lána hjá Lánasjóðnum til fyrirtækja sem eru 100% í eigu sveitarfélaga í lok ársins, samtals að fjárhæð 26.608 m.kr.

Fyrirtæki í eigu sveitarfélaga	Fjárhæð	Fyrirtæki í eigu sveitarfélaga	Fjárhæð
Félagsbústaðir hf	9.925	Byggðasamlagið Oddi bs	106
Norðurorka	3.726	Brunavarnir Rangárvallasýslu	93
SORPA bs	1.692	Fasteignir Húnavatnshrepps	91
Selfossveitur	1.546	Samb.sveitarfél. á Suðurnesj.	86
Húsnæðisskrifstofa Hafnarfj.	1.058	Brunavarnir Austur-Húnav.	80
Strætó bs	1.041	Húnanet	79
Reykjaneshöfn	842	Dalaveitur	77
Fallorka ehf	720	Hafnarfjarðarhöfn	75
Brunavarnir Suðurnesja bs,	533	Langaneshafnir	61
Dvalarheimilið Kirkjuhvoll	460	Hrunaljós	57
Hafnarsjóður Norðurþings	439	Félagsþjónusta A-Hún bs	54
Kjósarveitur ehf.	422	Flóaljós	45
Orkuveita Reykjavíkur	411	Hólmavíkurhöfn	31
Brunavarnir Árnasýslu	397	Sorpsamlag Strandasýslu	24
Norðurá bs.	279	Veitustofnun Strandabyggðar	23
Héraðsnefnd Árnesinga bs.	273	Bolungarvíkurhöfn	21
Hitaveita Egilsstaða og Fella	264	Tónlistarskóli Árnesinga	21
Höfði hjúkrunar- og dvalarh.	263	Félags- og skólaþj.Snæfellinga	19
Sorpstöð Rangárvallasýslu bs	239	Listasafn Árnesinga	18
Byggðasafn Árnesinga	230	Skagafjarðarveitur	13
Slökkvilið höfuðborgarsv.	218	Héraðsskjalasafn Árnesinga	10
Fasteignafél. Hveragerðisbæjar	200	Þorlákshafnarhöfn	9
Vatnsv. Ragnárþ. ytra og Ásahr.	176	Orkuveita Húsavíkur	7
Byggðasafnið í Skógum	150	Hitav. Húnaþings vestra	4

Lánasjóðurinn hefur fengið skriflega heimild frá lántakendum sínum til birtingar upplýsinga um stöðu lána þeirra hjá sjóðnum. Þetta er til þess að geta birt í opinberum gögnum sundurliðaðar upplýsingar um útlán sjóðsins og hvernig þau skiptast á milli sveitarfélaga og félaga í þeirra eigu. Heimildarinnar var aflað í samræmi við 60. gr. laga um fjármálafyrirtæki, nr. 161/2002.

28. Hluthafar

Hluthafar sjóðsins eru 69, en hann er í eigu allra sveitarfélaga landsins. Reykjavíkurborg er eini hluthafinn sem á meira en 10% í sjóðnum með 17,5% hlut en samtals eiga 10 stærstu hluthafar sjóðsins 56%. Hér að neðan má sjá sundurliðun allra hluthafa sjóðsins.

Sveitarfélag	Eignarhl. í %	Sveitarfélag	Eignarhl. í %
Akrahreppur	0,08%	Mosfellsbær	1,49%
Akraneskaupstaður	2,41%	Múlaþing	2,99%
Akureyrarkaupstaður	5,49%	Mýrdalshreppur	0,37%
Árneshreppur	0,04%	Norðurþing	2,22%
Ásahreppur	0,04%	Rangárþing eystra	1,67%
Bláskógabyggð	0,63%	Rangárþing ytra	1,72%
Blönduósbær	1,47%	Reykholahreppur	0,30%
Bolungarvíkurkaupstaður	0,83%	Reykjanesbær	3,03%
Borgarbyggð	1,78%	Reykjavíkurborg	17,47%
Dalabyggð	0,61%	Suðurnesjabær	1,09%
Dalvíkurbyggð	1,35%	Seltjarnarneskaupstaður	1,16%
Eyja- og Miklaholtshreppur	0,05%	Skaftárhreppur	0,38%
Eyjafjarðarsveit	0,37%	Skagabyggð	0,03%
Fjallabyggð	2,39%	Skeiða- og Gnúpverjahreppur	0,37%
Fjarðabyggð	3,35%	Skorradalshreppur	0,02%
Fliótdalshreppur	0,03%	Skútustaðahreppur	0,21%
Flóahreppur	0,25%	Snæfellsbær	1,77%
Garðabær	3,76%	Strandabyggð	0,45%
Grindavíkurbær	1,09%	Stykkishólmsbær	1,85%
Grímsnes- og Grafningshreppur	0,22%	Súðavíkurhreppur	0,30%
Grundarfjarðarbær	0,60%	Svalbarðarstandarhreppur	0,18%
Grytubakkahreppur	0,13%	Svalbarðshreppur	0,08%
Hafnarfjarðarkaupstaður	4,25%	Sveitarfélagið Árborg	3,05%
Helgafellssveit	0,02%	Sveitarfélagið Hornafjörður	1,35%
Hrunamannahreppur	0,24%	Sveitarfélagið Skagafjörður	2,34%
Húnavatnshreppur	0,15%	Sveitarfélagið Skagaströnd	0,29%
Húnaþing vestra	0,89%	Sveitarfélagið Vogar	0,42%
Hvalfjarðarsveit	0,22%	Sveitarfélagið Ölfus	0,86%
Hveragerðisbær	0,96%	Tálknafjarðarhreppur	0,20%
Hörgársveit	0,17%	Tjörneshreppur	0,02%
Ísafjarðarbær	4,15%	Vestmannaeyjabær	5,81%
Kaldrananeshreppur	0,06%	Vesturbyggð	1,32%
Kjósárhreppur	0,08%	Vopnafjarðarhreppur	0,68%
Kópavogsbær	5,52%	Þingeyjarsveit	0,34%
Langanesbyggð	0,54%		



Viðauki – Óendurskoðaður

Óendurskoðuð stjórnarháttayfirlýsing

Góðir stjórnarhættir leggja grunn að opnum og traustum samskiptum stjórnar, hluthafa, lántakanda, starfsmanna og annara hagsmunaaðila og tryggja vandaða og ábyrga ákvarðanatöku. Stjórn telur að með því að tileinka sér góða stjórnarhætti þá eykur það gagnsæi, heilindi og ábyrgð í stjórnkerfi sjóðsins.

Stjórnarháttayfirlýsing Lánasjóðs sveitarfélaga, byggir á lögum og reglum og viðurkenndum leiðbeiningum, eins og þær fram koma í ritinu "Leiðbeiningar um stjórnarhætti fyrirtækja" sem Viðskiptaráð Íslands, Nasdaq Iceland hf. og Samtök atvinnulífsins gáfu út árið 2015.

Lánasjóðurinn hlaut viðurkenningu „Fyrirmyndafyrirtæki í góðum stjórnarháttum 2019 – 2020“ í ágúst 2020. Viðurkenningin byggir á úttekt á stjórnarháttum sem tekur mið af leiðbeiningum um góða stjórnarhætti. Umsjónaraðili viðurkenningaferlis var Stjórnvísir.

Hlutverk Lánasjóðs sveitarfélaga ohf.

Lánasjóður sveitarfélaga ohf. er lánafyrirtæki, sem starfar eftir hlutafélagalögum nr. 2/1995, lögum um fjármálafyrirtæki nr. 161/2002, lögum um sjóðinn nr. 150/2006 og er undir eftirliti Fjármálaeftirlits Seðlabankans. Hlutverk Lánasjóðsins er að tryggja íslenskum sveitarfélögum, stofnunum þeirra og fyrirtækjum lánsfé á hagstæðum kjörum með veitingu lána eða ábyrgða. Útlán sjóðsins takmarkast við verkefni sem hafa almenna efnahagslega þýðingu.

Eignarhald

Hluthafar Lánasjóðs sveitarfélaga eru 69, en hann er í eigu sveitarfélaga landsins. Reykjavíkurborg er eini hluthafinn sem á meira en 10% í sjóðnum með 17,5% hlut en samtals eiga 10 stærstu hluthafar sjóðsins 56%. Eignarhlutir í Lánasjóðnum geta eingöngu verið í eigu íslenskra sveitarfélaga og stofnana og fyrirtækja sem eru að fullu í þeirra eigu, samkvæmt lögum um sjóðinn. Sundurliðun hluthafa sjóðsins má finna í skýringu 28.

Í stjórn sjóðsins sitja fimm aðalmenn og hefur hver og einn þeirra tilgreindan varamann, sem kjörnir eru á aðalfundi sjóðsins. Kynjahlutfall í aðalstjórn uppfyllir ákvæði laga um kynjahlutfall í stjórnnum fyrirtækja.

Stjórnarhættir

Í samræmi við 1.gr. 54.gr. laga nr. 161/2002 um fjármálafyrirtæki þá ber stjórn ábyrgð á að stjórnarhættir og innra skipulag stuðli að skilvirkri og varfærinni stjórn sjóðsins, aðskilnaði starfa og að komið sé í veg fyrir hagsmunaaðrekstra. Stjórnin hefur sett sér starfsreglur þar sem valdsvið hennar og verkefni eru skilgreind. Í þessum reglum er meðal annars að finna reglur um boðun stjórnarfundar, lögmæti ályktana, reglur um fundarsköp, vanhæfisástæður og hagsmunatengsl, verksvið gagnvart framkvæmdastjóra og fleira. Starfsreglur stjórnar eru aðgengilegar á vefsíðu sjóðsins (www.lanasjodur.is).

Leiðbeiningarnar hvetja til þess að stjórn skipi sérstaka starfskjaranefnd til að setja sjóðnum starfskjarastefnu og semja við framkvæmdastjóra og aðra starfsmenn, um laun og önnur starfskjör. Stjórn Lánasjóðsins ákvað að setja ekki á fót sérstaka starfskjaranefnd í ljósi þess að einungis þrír starfsmenn starfa hjá sjóðnum auk þess sem laun starfsmanna eru tengd við launakjör starfsmanna Sambands íslenskra sveitarfélaga.

Leiðbeiningarnar hvetja til þess að tilnefningarnefnd sé kosin á aðalfundi. Stjórn Lánasjóðsins skipar kjörnefnd sem gegnir sama meginhlutverki og tilnefningarnefnd og settur henni starfsreglur. Stjórn skipar kjörnefnd á fyrsta fundi sínum á hverju ári.

Innra eftirlit og undanþága frá rekstri innri endurskoðunardeildar

Stjórn Lánasjóðsins ber ábyrgð á að til staðar sé virkt innra eftirlit í samræmi við lög og settar reglur. Lánasjóðurinn leggur áherslu á að verklag sé skjalfest, áhættur séu greindar og metnar, eftirlitsaðgerðir skilgreindar til að mæta viðkomandi áhættum og þannig draga úr áhrifum viðkomandi áhættuþátta.

Hjá fjármálafyrirtæki skal starfa endurskoðunardeild sem annast innri endurskoðun skv. lögum um fjármálafyrirtæki nr. 161/2002. Fjármálaeftirlitið getur veitt undanþáguheimild með hliðsjón af eðli og umfangi rekstrar. Lánasjóðurinn hefur fengið slíka undanþágu frá rekstri endurskoðunardeildar samkvæmt leiðbeinandi tilmælum Fjármálaeftirlitsins nr. 2/2011. Í þeim tilmælum er kveðið á um hvornig innri endurskoðun skal fara fram og er aðalhlutverk innri endurskoðunar að fylgjast með starfseminni til að tryggja að reglum sé framfylgt í samræmi við samþykktir stjórnar.

Stjórn Lánasjóðsins gerir samning um árlega úttekt á innra eftirliti Lánasjóðsins í samræmi við reglur Fjármálaeftirlitsins til að framfylgja ofangreindu hlutverki. Ernst & Young ehf. er innri endurskoðandi Lánasjóðsins.

Stjórn hefur skipað endurskoðunarnefnd til að vera sér innan handar varðandi eftirlit með vinnuferlum reikningsskila, endurskoðunar, áhættustýringar og innra eftirlits.

Áhættustýring og áhættunefnd

Stjórn ber ábyrgð á áhættustefnu Lánasjóðsins og skilgreinir áhættuvilja. Stjórn Lánasjóðsins samþykkir reglur um framkvæmd áhættustýringar, hefur eftirlit með því að reglunum sé framfylgt og tryggir að innri ferlar vegna áhættustýringar séu yfirfarnir. Framkvæmdastjóri ber ábyrgð á áhættustýringu Lánasjóðsins gagnvart stjórninni.

Sem lánafyrirtæki stendur Lánasjóðurinn í rekstri sínum frammi fyrir ýmsum tegundum áhættu. Eitt af meginverkefnum stjórnenda hans er að sjá til þess að áhætta sé metin, henni stýrt og haldið innan fyrirfram skilgreindra marka. Þættir í skilvirkri áhættustýringunni eru greining helstu áhættuþátta, mæling áhættu, viðbrögð til að takmarka áhættuna og reglubundið eftirlit. Markmið áhættustýringar Lánasjóðsins er að tryggja að sjóðurinn standi undir öllum kringumstæðum af sér alla þá atburði sem hent geta í umhverfi hans.

Það eru tvær grundvallareglur sem hafðar eru í heiðri í rekstri sjóðsins í þeim tilgangi að lágmarka áhættu í daglegum rekstri hans: útlán eru almennt veitt með sama hætti og lántökur (þörun útlána) og lánsloforð eru ekki gefin nema fjármögnun sé lokið. Lögð er sérstök áhersla á að fjármögnun Lánasjóðsins endurspeglar útlán hans og með því að fara eftir þessum reglum í daglegum störfum eru líkur á lausafjárskorti auk annara áhættuþátta lágmarkaðar.

Ársfjórðungslega útbýr áhættustýring sjóðsins skýrslu til stjórnar og kynnir á stjórnarfundum, þar sem farið er yfir helstu áhættuþætti og stöðu þeirra samanborið við áhættustefnu sjóðsins. Lánasjóðurinn fer árlega í gegnum innra matsferli í samræmi við lög um fjármálaafyrirtæki til að meta eiginfjárför sjóðsins og styrkja tengsl áhættumats sjóðsins og áhættustýringu. Innra-matsskýrslan (e. ICAAP) er kynnt og samþykkt af stjórn sjóðsins áður en hún er send til Fjármálaeftirlits Seðlabankans.

Lánasjóðurinn ber samkvæmt 78. gr. laga um fjármálaafyrirtæki nr. 161/2002 að starfrækja áhættunefnd, sem ber að sinna ráðgjafa- og eftirlitshlutverki fyrir stjórn er varðar mótun áhættustefnu og áhættuvilja. Sökum smæðar sjóðsins var sótt um undanþágu frá starfrækslu áhættunefndar í samræmi við 5. mgr. 78. gr. Slík undanþága var veitt af Fjármálaeftirlitinu með bréfi dags. 23. desember 2015 og skilgreint að starfsskyldur áhættunefndar yrðu yfirfærðar á stjórn Lánasjóðsins.

Samkvæmt 4. mgr. 17. gr. laga um fjármálaafyrirtæki skal áhættustýring fjármálaafyrirtækisins fara fram í einingu sem er óháð öðrum starfseiningum. Þá skal ráða yfirmann áhættustýringar sem skal búa við sjálfstæði sem stjórnandi og hafa umsjón með og bera ábyrgð á þeirri einingu þar sem áhættustýring fjármálaafyrirtækis fer fram. Í 7. mgr. 17. gr. kemur fram að ef starfsemi fjármálaafyrirtækis réttlæti ekki sérstakt stöðugildi yfirmanns áhættustýringar geti Fjármálaeftirlit Seðlabankans heimilað að annar starfsmaður hafi umsjón með áhættustýringunni, enda sé gætt að hagsmunaárekstrum. Hafa skal til hliðsjónar eðli og umfang starfsemi fjármálaafyrirtækis. Með bréfi 14. desember 2020 heimilar Fjármálaeftirlit Seðlabankans framkvæmdastjóra, Óttari Guðjónssyni að hafa umsjón með áhættustýringu sjóðsins, sbr. 7. mgr. 17. gr.

Ytri endurskoðun og reikningsskil

Í samræmi við lög um fjármálaafyrirtæki nr. 161/2002 og samþykktir Lánasjóðsins skal kjósa endurskoðunarfélag á aðalfundi. Endurskoðunarfélag sjóðsins skal jafnan hafa aðgang að öllum gögnum og skjölum sjóðsins í samræmi við lög um ársreikninga. Með breytingum á lögum í febrúar 2019 er heimilt að kjósa endurskoðanda eða endurskoðunarfyrtæki á aðalfundi til a.m.k. eins árs þó ekki lengur en til tíu ára. Á aðalfundi sjóðsins þann 17. apríl 2015 var PricewaterhouseCoopers ehf. (PWC) kosið endurskoðunarfélag Lánasjóðsins til 5 ára og endurskoðandi er Arna Guðrún Tryggvadóttir. Á aðalfundi sjóðsins 12. júní 2020 var samþykkt að framlengja samningi við PWC og Örnun Guðrún Tryggvadóttur endurskoðanda, um 2 ár. Sjóðurinn gerir uppgjör sín samkvæmt IFRS alþjóðlegum reikningsskilastöðlum og birtir þær upplýsingar sem krafist er í samræmi við þá staðla.

Gildi sjóðsins og siðareglur

Stjórn hefur sett starfsmönnum sjóðsins siðareglur. Þar segir að starfsmenn Lánasjóðsins eigi að gegna störfum sínum af alúð og samviskusemi og gæta hagsmuna Lánasjóðsins í hvívetna. Þá eru starfsmenn sjóðsins í störfum sínum bundnir af lögum, reglum og samþykktum Lánasjóðsins. Starfsmenn sjóðsins eru einnig meðvitaðir um þá samfélagslegu ábyrgð sem sjóðurinn hefur að gegna og starfa í samræmi við það. Starfsmenn Lánasjóðsins hafa ávallt í heiðri grundvallarreglur góðrar stjórnáslu í störfum sínum, þ.m.t. gagnsæja og upplýsta ákvarðanatöku, og

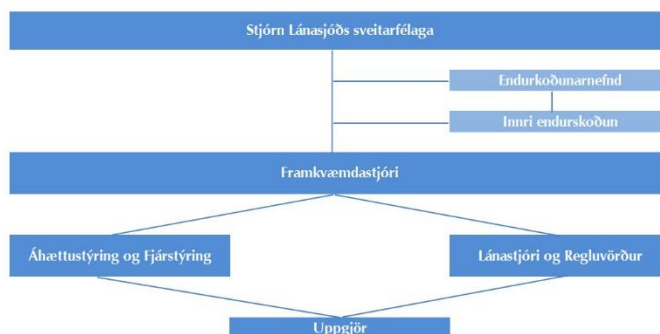
að framkvæma ekkert það sem er til þess fallið að vekja grunsemdir um að annað en lögmæt og málefnaleg sjónarmið ráði för við stjórnun og rekstur Lánasjóðsins.

Stjórn Lánasjóðsins mótar stefnu og hefur eftirlit með rekstri Lánasjóðsins. Starfsmenn Lánasjóðsins gæta þess að framkvæmd stjórnáslu og rekstrar Lánasjóðsins sé ávallt eins og best verður á kosið.

Stjórn hefur sett sér starfsreglur þar sem fram kemur að stjórnarmenn skuli afla sér þekkingar á helstu þáttum í starfsemi Lánasjóðsins, fjárhagslegri uppbyggingu hans og helstu áhættum. Þeir skulu jafnframt kynna sér ákvæði laga um Lánasjóðinn, laga um fjármálafyrirtæki, laga um hlutafélög og laga um verðbréfavíðskipti eftir því sem við á, og reglur sem settar eru á grundvelli þessara laga og geta varðað rekstur Lánasjóðsins. Sama gildir um leiðbeinandi tilmæli Fjármálaeftirlitsins.

Stjórnskipulag Lánasjóðsins

Helstu einingar í stjórnskipulagi Lánasjóðsins eru stjórn og framkvæmdastjóri sjóðsins. Þá hefur stjórn skipað tvær undirnefndir stjórnar, endurskoðunarnefnd og kjörnefnd sem kemur með tillögu að uppstillingu stjórnar fyrir aðalfundi ár hvert. Starfsreglur stjórnar, endurskoðunarnefndar og kjörnefndar er að finna á heimasíðu sjóðsins (www.lanasjodur.is).



Fyrirkomulag samskipta hluthafa og stjórnar

Í samræmi við samþykktir Lánasjóðsins fer hluthafafundur með æðsta vald í málefnum hans innan þeirra marka sem landslög og samþykktir sjóðsins ákveða.

Stjórn Lánasjóðsins boðar til hluthafafunda og getur ákveðið hvar þeir skuli haldnir. Til hluthafafunda skal boða með skemmst viku en lengst fjögurra vikna fyrirvara. Aðalfund á að auglýsa á sama hátt með tveggja vikna fyrirvara og skal boða stjórnarmenn, framkvæmdastjóra og endurskoðanda félagsins á hluthafafund, svo og fulltrúa fjölmiðla á aðalfund. Hluthafafundur er lögmætur ef löglega er til hans boðað, án tillits til þess hversu margir sækja hann.

Stjórn og framkvæmdastjóri Lánasjóðsins

Stjórn Lánasjóðsins hefur æðsta vald í málefnum sjóðsins á milli hluthafafunda. Stjórnin ber ábyrgð á stefnumótun sjóðsins og stærri ákvörðunum á milli hluthafafunda sem m.a. eru tilgreindar í starfsreglum stjórnar. Hún hefur eftirlit með öllum rekstri sjóðsins og fylgir því eftir að starfsemi sé að jafnaði í réttu og góðu horfi. Hún tryggir að nægilegt eftirlit sé haft með meðferð fjármuna sjóðsins og góð regla sé á uppgjöri sjóðsins.

Framkvæmdastjóri er ráðinn af stjórn og ber ábyrgð á daglegum rekstri sjóðsins samkvæmt stefnu og ákvörðun stjórnar. Þá ber framkvæmdastjóri ábyrgð á að greina, mæla, fylgjast með og hafa eftirlit með áhættum sem starfsemi sjóðsins fylgja. Lagarammi Lánasjóðsins gerir einnig kröfu um hæfi framkvæmdastjóra en hann þarf að gangast undir sérstakt hæfismat Fjármálaeftirlitsins. Framkvæmdastjóri Lánasjóðsins hefur staðist framangreint hæfismat.

Í stjórn sjóðsins sitja fimm aðalmenn og fjórir varamenn. Þá starfa 3 starfsmenn hjá sjóðnum og þar af einn framkvæmdastjóri sem einnig situr stjórnarfundum sjóðsins. Á árinu 2020 voru haldnir 17 stjórnarfundir og 4 fundir í endurskoðunarnefnd. Efirfarandi er yfirlit yfir fundarsetu í stjórn og endurskoðunarnefnd sjóðsins á síðasta ári:

Stjórnarmaður	Tímabil	Stjórn	Endurskoðunar - nefnd
Kristinn Jónasson	1.jan. - 31.des.	17	-
Helga Benediktsdóttir	1.jan. - 31.des.	17	4
Elliði Vignisson	1.jan. - 31.des.	17	-
Arna Lára Jónsdóttir	1.jan. - 31.des.	17	-
Guðmundur Baldvin Guðmundsson	1.jan. - 31.des.	17	-
Birgir Blöndal	1.jan. - 31.des.	-	4
Rut Steinsen	1.jan. - 31.des.	-	4

Stjórn Lánasjóðsins

Núverandi stjórn var kjörin á aðalfundi sjóðsins sem fram fór á Grand Hótelu þann 12. júní 2020 og hana skipa:



Kristinn Jónasson, stjórnarformaður

Kristinn hefur setið í stjórn Lánasjóðs sveitarfélaga frá árinu 1999, varaformaður frá árinu 2005 og formaður stjórnar frá árinu 2019. Kristinn er rekstrarfræðingur frá Háskólanum á Bifröst og er núverandi bæjarstjóri Snæfellsbæjar. Hann hefur starfað sem bæjarstjóri frá árinu 1998 og situr þar að auki í margvíslegum nefndum, ráðum og stjórnnum. Varamaður Kristins í stjórn er Ólafur Þór Ólafsson, sveitarstjóri Tálknafjarðarhrepps.

Helga Benediktsdóttir, varaformaður í stjórn og formaður endurskoðunarnefndar Lánasjóðsins

Helga hefur setið í stjórn Lánasjóðs sveitarfélaga frá árinu 2012, varaformaður frá árinu 2019 og sem formaður endurskoðunarnefndar sjóðsins frá maí 2013. Hún starfar sem skrifstofustjóri fjárstýringar- og innheimtuskrifstofu Reykjavíkurborgar frá árinu 2012. Þar áður var hún framkvæmdastjóri viðskiptaþjónustu og innri málefna Teris á árunum 2006-2011. Helga er menntaður viðskiptafræðingur frá Háskóla Íslands og hefur auk þess lokið ýmsum námskeiðum frá Endurmenntunardeild Háskóla Íslands á sviði viðskiptafræða. Varamaður Helgu í stjórn er Katrín Sigurjónsdóttir, sveitarstjóri Dalvíkurbyggðar.

Elliði Vignisson, aðalmaður í stjórn

Elliði hefur setið í stjórn Lánasjóðs sveitarfélaga frá árinu 2010. Elliði er núverandi bæjarstjóri í Ölfus og fyrrum bæjarstjóri Vestmannaeyjabæjar frá 2006 - 2018. Elliði er menntaður sálfræðingur frá Háskóla Íslands auk þess sem hann hefur kennsluréttindi og meistaraþróf í klínískri sálfræði frá University of Copenhagen. Þar fyrir utan situr hann í margvíslegum nefndum, ráðum og stjórnnum. Varamaður Elliða í stjórn er Lilja Einarsdóttir, oddviti Rangárbings eystra.

Arna Lára Jónsdóttir, aðalmaður í stjórn

Arna Lára hefur setið í stjórn Lánasjóðs sveitarfélaga frá árinu 2017. Hún hefur verið bæjarfulltrúi í Ísafjarðarbæ frá árinu 2006, í bæjarráði frá 2010 og formaður þess frá árinu 2014-2018. Arna Lára var varaþingkona fyrir Samfylkinguna í Norðvesturkjördæmi 2009-2013 og frá árinu 2017. Arna Lára er svæðisstjóri Eimskips á Vestfjörðum og starfaði áður hjá Nýsköpunarmiðstöð Íslands frá 2007-2020. Þar áður vann Arna Lára hjá Atvinnuþróunarfélagi Vestfjarða. Hún hefur B.A. gráðu í stjórnmálafræði og meistaraþróu í alþjóðaviðskiptum og markaðsfræði frá Háskóla Íslands.

Varamaður Örnú Lára í stjórn er Karen Halldórsdóttir, bæjarfulltrúi í Kópavogi.

Guðmundur Baldvin Guðmundsson, aðalmaður í stjórn

Guðmundur Baldvin var kosinn í stjórn Lánasjóðs sveitarfélaga á aðalfundi árið 2019. Hann hefur verið bæjarfulltrúi Akureyrabæjar frá árinu 2010, formaður bæjarráðs frá 2014 og í fullu starfi sem bæjarfulltrúi frá ársbyrjun 2017. Guðmundur Baldvin var skrifstofustjóri og sat í fjárfestingaráði Stapa lífeyrissjóðs 2006 – 2017. Þar áður vann hann sem skrifstofustjóri og síðar fjármálastjóri hjá Samherja hf. á árunum 1995 – 2005. Guðmundur Baldvin lauk prófi í verðbréfavíðskiptum 2006 frá Háskólanum í Reykjavík, auk þess sem hann lauk þriggja anna rekstrar- og viðskiptanámi við Háskólann á Akureyri árið 2005.

Varamaður Guðmundar Baldvin í stjórn er Fannar Jónasson, bæjarstjóri Grindavíkurbæjar.

Framkvæmdastjóri Lánasjóðsins

Óttar Guðjónsson hefur verið framkvæmdastjóri sjóðsins frá því haustið 2008. Óttar hefur starfað á fjármálamarkaði frá árinu 1992 og hefur m.a. starfað á Íslandi hjá Íslandsbanka, Kaupþingi, Landsbréfum og á Englandi hjá SEB og Raphael&Sons. Óttar er með MSc í fjármálum frá London Business School og MSc og BSc í hagfræði frá Háskóla Íslands.



Endurskoðunarnefnd Lánasjóðsins

Endurskoðunarnefnd sjóðsins var skipuð af stjórn sjóðsins á stjórnarfundi þann 12. júní 2020 en hana skipa:

Helga Benediktsdóttir, formaður, skrifstofustjóri Fjárfélagastjórnunar- og innheimtuskrifstofu Reykjavíkurborgar.
Birgir L. Blöndal, nefndarmaður, fyrrverandi lánastjóri Lánasjóðs sveitarfélaga.
Rut Steinsen, nefndarmaður, viðskiptafr. af endurskoðunarsviði og fyrrv. lánastjóri Lánasjóðs sveitarfélaga.

Endurskoðunarnefnd Lánasjóðsins starfar í samræmi við 108.gr. laga um ársreikninga. Stjórn hefur sett henni starfsreglur þar sem hlutverk hennar er skilgreint með eftirfarandi hætti:

- Hafa eftirlit með vinnuferli við gerð reikningsskila
- Hafa eftirlit með fyrirkomulagi og virkni innra eftirlits, innri endurskoðun og áhættustýringu
- Hafa eftirlit með endurskoðun ársreiknings
- Meta óhæði endurskoðenda og hafa eftirlit með öðrum störfum hans
- Setja fram tillögu til stjórnar um val endurskoðanda

Kjörnefnd Lánasjóðsins

Kjörnefnd Lánasjóðsins á árinu 2021 var skipuð af stjórn á stjórnarfundi 27. janúar 2021. Kjörnefnd skipa:

Magnús Jónsson, formaður, fyrrv. sveitarstjóri Skagastrandar
Heiða Björk Hilmisdóttir, nefndarmaður, borgarfulltrúi Reykjavíkurborgar
Rósa Guðbjartsdóttir, nefndarmaður, bæjarstjóri Hafnarfjarðar

Stjórn hefur sett kjörnefnd starfsreglur þar sem hlutverk hennar er skilgreint.

Árangursmat stjórnar

Til samræmis við lög um fjármálafyrirtæki skal stjórn árlega endurmeta stjórnarhætti sína með tilliti til viðurkenndra leiðbeininga um stjórnarhætti og bregðast við með viðeigandi hætti ef þörf er á.

Stjórn Lánasjóðsins hefur metið störf sín út frá „Leiðbeiningum um stjórnarhætti fyrirtækja“ og var það mat framkvæmt fyrst á árinu 2013. Matið er svokallað sjálfsmat, þar sem lagðar eru spurningar fyrir stjórnarmenn í tengslum við mat þeirra á eigin störfum eftir forskrift framangreindra leiðbeininga. Niðurstaða matsins verður leiðbeinandi til úrbóta á þeim atriðum sem stjórn þótti ástæða til að endurskoða og er það þáttur í að efla stjórnarhætti sjóðsins. Sjálfsmat stjórnar er framkvæmt á hverju ári.