

## Minnisblað

Búðardalur

Dags. 18.04.2023

Efni: Minnisblað – Búðardalur, miðlægur staður til löggæslu

### Stöðugreining

Í Dalabyggð hefur um langt árabil ýmist verið starfandi einn eða engin lögreglumaður. Nú er staðan sú að enginn fastráðinn lögreglumaður er starfandi í byggðarlaginu en tveir héraðslögreglumenn sinna þar lágmarkspjónustu. Staða löggæslu í Dalabyggð er því með öllu ófullnægjandi þar sem engin föst viðvera lögreglu er á staðnum.

Lögreglan hefur aðsetur í Stjórnsýsluhúsi Dalabyggðar við Miðbraut 11 í Búðardal. Um er að ræða skrifstofuhúsnæði með einni skrifstofu. Fangageymslur lögreglunnar eru í kjallara sama húsnæðis en þar eru einnig almenningsbókasafn og Nýsköpunarsetur Dalabyggðar, ásamt skrifstofum sveitarfélagsins. Þessi fylgir mikill umgangur almennings um húsnæðið. Samkvæmt starfsleyfisskilyrði fyrir fangelsi, gr. 2.1. skal húsnæði vera aðskilið frá óskyldum atvinnurekstri.<sup>1</sup> Stjórnsýsluhúsið er notað undir ýmsa óskylda starfsemi sem alls ekki fer saman við vistun fanga. Dalabyggð og Lögreglan á Vesturlandi gerði samning haustið 2022 um að Dalabyggð hýsi lögreglubifreið í húsnæði slökkviliðsins til bráðabirgða en engin aðstaða er í húsnæðinu fyrir ökutæki lögreglunnar. Þar sem hvorki er viðunandi fangavistunarræði, né húsnæði undir ökutæki er aðstaðan ónothæf fyrir lögregluna.

Í Búðardal er lögregla, slökkvilið, heilsugæsla og sjúkrabíll, björgunarsveit og Rauði krossinn. Hver og einn viðbragðsaðili er í sér húsnæði og má segja að almennt henti húsnæði viðbragðsaðila starfsemi þeirra illa eða alls ekki. Heilbrigðisstofnun Vesturlands er með bílskúr við hlið heilsugæslunnar þar sem sjúkrabifreið er geymd. Húsnæðið er of lítið og kemst sjúkrabíllinn illa fyrir í því. Slökkvilið Dalabyggðar er hýst að hluta til í Stjórnsýsluhúsi Dalabyggðar en þar er skrifstofa slökkviliðsstjóra. Þá eru viðbragðsbúnaður slökkviliðsins geymdur í eldra iðnaðarhúsi í miðbæ Búðardals.

Rauði kross Íslands og Björgunarsveitin Ósk eru bæði í sér húsnæði við Vesturbraut í Búðardal. Húsnæði Rauða krossins er á tveimur hæðum og ekki er aðgengi á efri hæð hússins fyrir fatlaða. Þá hentar rýmið almennt illa undir starfsemi félagasamtakanna og þar er ekki hægt að koma fyrir fjöldahjálparkerru og hefur hún verið geymd í húsnæði Björgunarsveitarinnar Ósk. Nú er staðan hins vegar sú að björgunarsveitin á von á nýju ökutæki og mun ekki geta geymt fjöldahjálparbúnaðinn sem gæti leitt til þess að skila þurfi kerrunni. Myndi það þýða að enginn fjöldahjálparbúnaður væri við hendi fyrir Rauða krossinn í Dalabyggð né á Reykhólum. Björgunarsveitin Ósk er líklega sá viðbragðsaðili sem er best settur með sitt húsnæði. Óformlegt samtal hefur átt sér stað milli allra þessara aðila varðandi kosti þess að byggt verði húsnæði sem hýst gæti alla viðbragðsaðila, í Búðardal. Til mikils væri að vinna ef byggt væri sameiginlegt húsnæði sem hýst gæti allan búnað og starfsemi allra viðbragðsaðila með góðu móti. Það myndi stórbæta starfsaðstæður viðbragðsaðila á svæðinu og auka viðbragðsflýti þeirra og þ.a.l. öryggi í Dalabyggð og nágrenni.

---

<sup>1</sup> Umhverfisstofnun. (Endurskoðað 2017, uppfært 19.07.2018). Starfsleyfisskilyrði fyrir fangelsi. Reykjavík: UST.

## Þörfin fyrir að efla þjónustuna

Áður var einn lögregluþjónn á vakt í Búðardal en nú er enginn með fasta viðveru. Nægir hvorugt fyrirkomulagið til að manna stöðina né sinna svæðinu. Einn lögregluþjónn getur í mesta falli unnið um 32% tímans á ársgrundvelli, ef taldar eru allar vaktir og bakvaktir á ári. Einnig er öryggi lögregluþjónsins mjög ábótavant ef hann er ávallt einn að störfum og langt að sækja liðsauka. Héraðslögregluþjónar geta brugðist við en alla jafna er um að ræða einstaklinga sem sinna öðrum aðalstörfum, stundum sem aðrir viðbragðsaðilar. Næsta bakland í umdæmi Vesturlands er í Borgarnesi og hefur það mikil áhrif á viðbragðsgetu lögreglunnar á svæðinu. Í Löggæsluáætlun er kveðið á um að það verði að vera lágmarksgeta til að bregðast við einstökum, umfangsmiklum viðfangsefnum svo ná megi forsvaranlegu og ásættalegu öryggi fyrir almenning og lögreglumennina sjálfa, til viðmótar við þann mannafla sem þarf til að veita fullnægjandi þjónustu (bls. 10).<sup>2</sup>

Ef starfsemi lögreglunnar ætti að vera fullnægjandi þyrftu að vera fjögur stöðugildi í Dalabyggð. Þetta myndi tryggja rétt starfsskilyrði og vaktarfyrikkomulag fyrir starfsfólk og einnig öryggi lögregluþjónanna sem sinna störfunum. Aukið starfshlutfall í Dalabyggð myndi tryggja betra þjónustustig en skv. gildandi löggæsluáætlun leiðir hærra þjónustustig af sér hærra öryggisstig. Í áætluninni er lagt upp með að lögreglan sé til staðar þar sem hennar er þörf og að hún tryggi borgurunum, hvar sem er á landinu, sambærilega þjónustu og öryggi eftir því sem hægt er (bls. 3).<sup>3</sup> Undir þjónustu lögreglunnar heyrir t.d. neyðarútkallsþjónusta og er hún mikilvægust þjónustubátta lögreglunnar og ræður mestu um mannaflapörf hennar. Sett hafa verið fram markmið og mælikvarðar um hvert þjónustustig. Þ.á.m. er sett fram markmið um að viðbragðstími lögreglu verði að meðaltali innan við 10 mínútur vegna þegar um er að ræða lífsbjargandi aðstoð eða þegar þörf er á skjótri aðstoð á t.d. slysavettvangi eða vegna yfirstandandi afbrota (Sjá nánari skýringu á forgangsflokkum í fylgigögnum).. Vitað er að aðstæður á landsbyggðinni gera það að verkum að erfitt er að fylgja slíkum viðmiðum enda fjarlægðirnar miklar á milli staða. Þess vegna er mikilvægt að huga að því að manna vel svæði sem eru landfræðilega tengd jaðarsvæðum umdæma til allra átta. Með því móti væri hægt að tryggja betra þjónustustig á landsbyggðinni.

Dalabyggð er víðfeðmt sveitarfélag á Vesturlandi og er um 2.421 km<sup>2</sup> að stærð. Frá Dalabyggð liggja leiðir til Vestfjarða, Stranda, Húnavatnssýslanna, Borgarness og Snæfellsness. Búðardalur er eini þéttbýliskjarninn í sveitarfélaginu. Ákveðin viðspyrna hefur orðið í Dalabyggð og sveitarfélagið blásið til sóknar og er stefnt að mikilli uppbyggingu í þéttbýlinu á næstu árum, með auknu framboði íbúðahúsa og byggingu nýs íþróttamannvirkis sem á að taka til notkunar árið 2024.

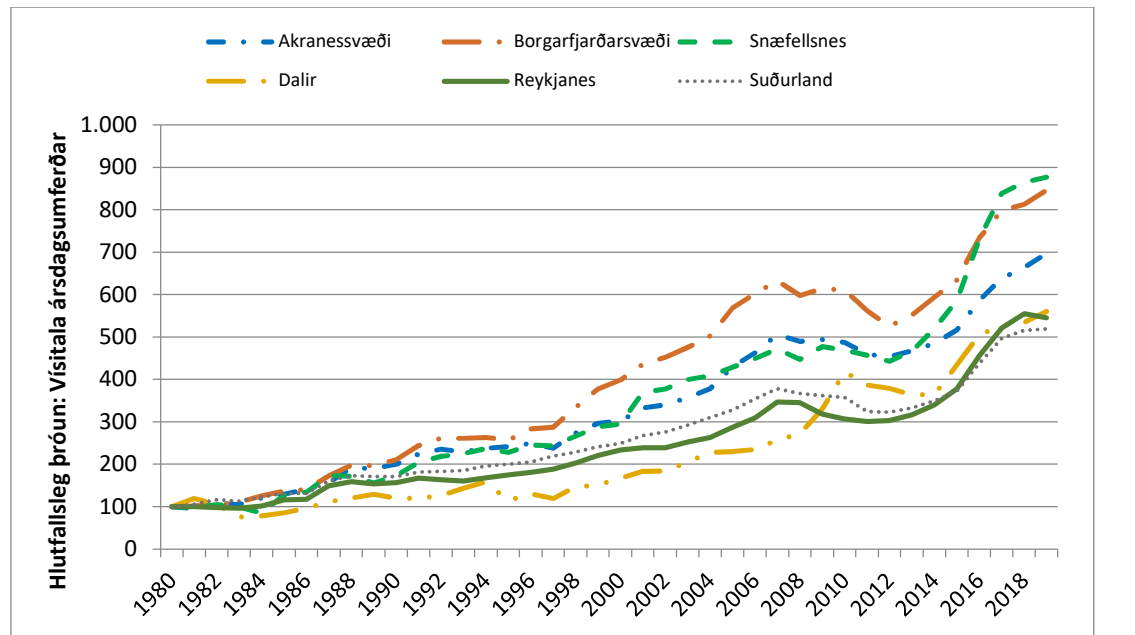
Lega Búðardals er mikilvæg og getur nýst vel til löggæslu víða. Þéttbýlið er staðsett í miðju sveitarfélagsins Dalabyggð. Frá Búðardal eru um 80 km í allar áttir til næstu þéttbýla, þ.e. Stykkishólms, Borgarness, Hólmavíkur, Reykhóla og Hvammstanga. Í töflunni hér að neðan má sjá fjarlægð frá Búðardal til næstu byggðakjarna:

Borgarnes	77,6 km (um þjóðveg 1 og Vestfjarðarveg)
Stykkishólmur	86 km (um Skógarstrandarveg og Snæfellsnesveg)
Reykhólar	75,6 km (um Vestfjarðarveg)
Hólmavík	79,4 km (um Vestfjarðarveg (60) og veg 61)
Hvammstangi	81,2 km (Um Laxárdalsheiði og þjóðveg 1)

<sup>2</sup> Dómsmálaráðuneytið. (7.maí 2019). Löggæsluáætlun 2019-2023. Fengið af slóðinni: <https://www.stjornarradid.is/library/01--Frettatengt---myndir-og-skrar/DMR/L%3b6gg%3a6slu%3a1%3a6tlun%20.pdf> þann 09.03.2022.

<sup>3</sup> Dómsmálaráðuneytið. (7.maí 2019). Löggæsluáætlun 2019-2023.

Vestfjarðarvegur nr. 60 liggur í gegnum Dalabyggð. Ef skoðaðar eru umferðartölur sést að dagleg meðaltalsumferð um Búðardal árið 2021 var 770 bílar, ef litið er á árið í heild sinni. Yfir sumartímann var meðaltalsumferð 1250 bílar á dag. Umferðin var nokkuð minni árið 2020 sem má e.t.v. rekja til heimsfaraldurs en ef horft er á 2019 hefur ársumferð aukist um tæp 12% og sumarumferðin aukist um tæp 10% milli árunna 2019 og 2021. Umferðin er því að aukast í gegnum Dalabyggð og má leiða líkum að því að sú aukning muni halda áfram með fyrirhuguðum samgöngubótum og auknum fjölda ferðamanna.



Mynd 1: Þróun Umferðar árin 1980-2019, vísitala.  
Byggt á tölum Vegagerðarinnar

Síðasta sumar var metár í ferðþjónustu í Dölum og gera ferðþjónustuaðilar ráð fyrir því að árið 2023 slái því við miðað við bókunarstöðu í byrjun árs. Þegar fjöldi ferðamanna er skoðaður í heild yfir landið má sjá að árið 2022 var fjöldi ferðamanna 1,7 milljón á landinu. Samkvæmt meðaltali spáa um fjölda ferðamanna er gert ráð fyrir 2 milljónum erlendra ferðamanna á árinu 2023, rúmlega 2,3 milljónum árið 2024 og rúmlega 2,5 milljónum árið 2025.<sup>4</sup> Hlutfallslega mun umferð ferðamanna því aukast á hverju ári á öllu landinu, standist þessar spár. Þar að auki hafa Vestfirðir sótt í sig veðrið sem eftirsóttur áfangastaður sem kallar á aukna umferð í gegnum Dali, á sama tíma að þungaflutningur frá laxeldi á Vestfjörðum hefur einnig aukist og liggur í gegnum Dalabyggð. Í Löggæsluáætlun Íslands er einmitt kveðið á um að lögreglan skuli beita sér sérstaklega til að tryggja öryggi ferðamanna. Eins og staðan er á löggæslu núna, er erfitt fyrir lögregluna að framfylgja þessu í Dalabyggð og næsta nágrenni.

Eftir að Vestfjarðarvegur um Þröskulda opnaðist hefur umferðin til Stranda að mestu farið í gegnum Búðardal. Það sama á við um umferðina til sunnanverðra og norðanverðra Vestfjarða en með vegagerð um Teigsskóg, Dynjandisheiði og með þverun Þorskafjarðar má leiða líkum að því að það opnast enn frekar á umferð um þá leið. Þá er unnið að því að stofna ferðamannaleiðina „Vestfjarðarleiðin“ og hefst hún í Dalabyggð þaðan sem hún fer um Vestfirði og Strandir. Þá er það næsta víst að eftir því

<sup>4</sup> Ferðamálastofa. (2023). Ferðafréttir, fréttir frá Ferðamálastofu nr. 1/2023 dags. 11. janúar 2023.

sem framkvæmdum á Laxárdalsvegi og Skógarstrandavegi miðar áfram, muni Dalirnir, Snæfellsnes og Húnavatnssýslurnar tengjast enn meira en áður með tilheyrandi umferðaraukningu.

Þá er ljóst að á því víðfeðma svæði sem öflugri löggæsla í Búðardal gæti sinnt eru svæði sem liggja á mörkum lögregluumdæma. Þetta sést vel í meðfylgjandi fylgigögnum þar sem sýndar eru vegalengdir í radíus frá Búðardal, Hólmavík, Borgarnesi og Ísafirði. Þar má nefna Laxárdalsheiði, sunnanverðar Strandir, norðanverða Holtavörðuheiði og Reykhólasveit.

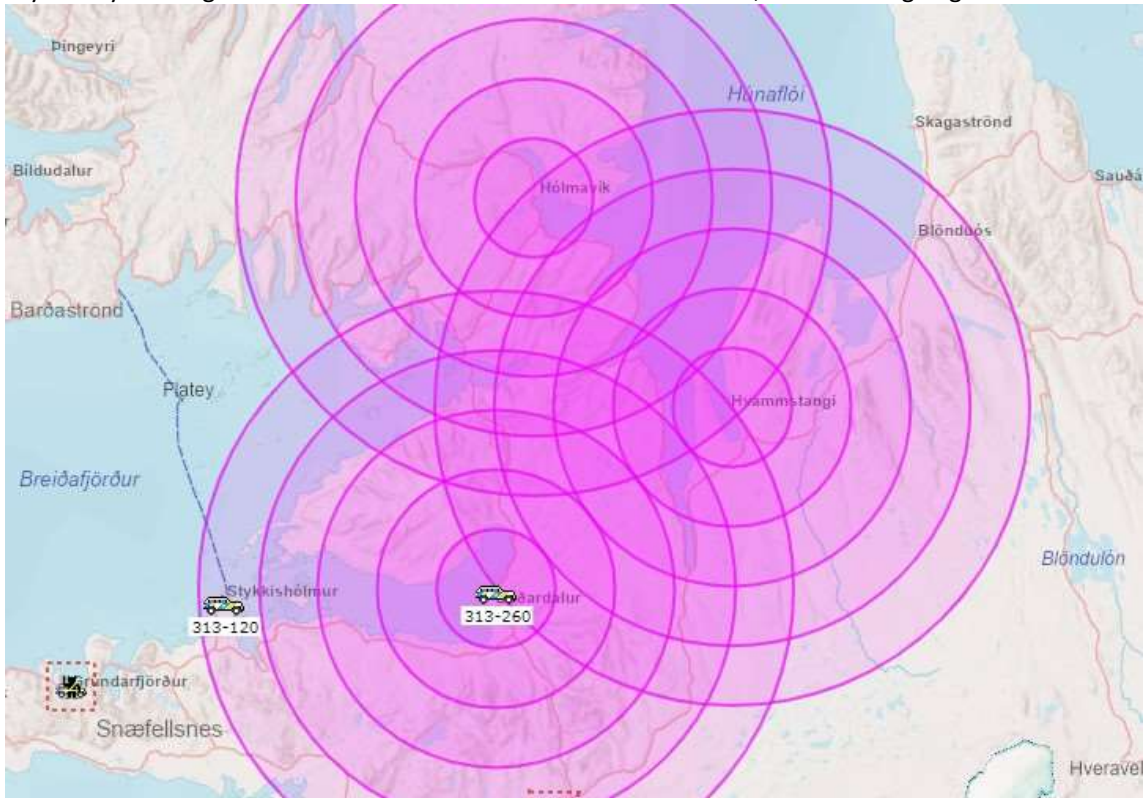
Allt þetta gerir það að verkum að staðsetning Dalabyggðar er að verða enn mikilvægari fyrir lögregluna til að sinna eftirliti og sem viðbragðsaðila. Staðsetning Búðardals og fjarlægð frá næstu byggðarkjörnum þýðir að staðsetning lögreglumanna þar gæti nýst á mun stærra svæði og ekki síst á svæðum sem eru á mörkum löggæsluumdæma. Hvort það yrði gert með aukinni samvinnu lögregluumdæma eða breytingu á umdæmamörkum yrði að skoða með hliðsjón af því hvað myndi tryggja aukna getu lögreglunnar til að bregðast við viðfangsefnum sínum til að ná megi forsvaranlegu og ásættalegu öryggi fyrir almenning og lögreglumennina sjálfa. Með því að byggja upp starfsstöð með fullnægjandi löggæslu í Búðardal eru stjórnvöld að fylgja stefnu sinni um flutning verkefna á landsbyggðina. Sóknarfæri gætu falist í slíkri starfsstöð, sem gæti t.d. tekið við öðrum löggæsluverkefnum á borð við frekari úrvinnslu á hraðamyndavélamálum, innköllunarmálum vegna þungaflutninga eða verkefnum tengdum rafrænum birtingum á island.is

## Niðurstaða

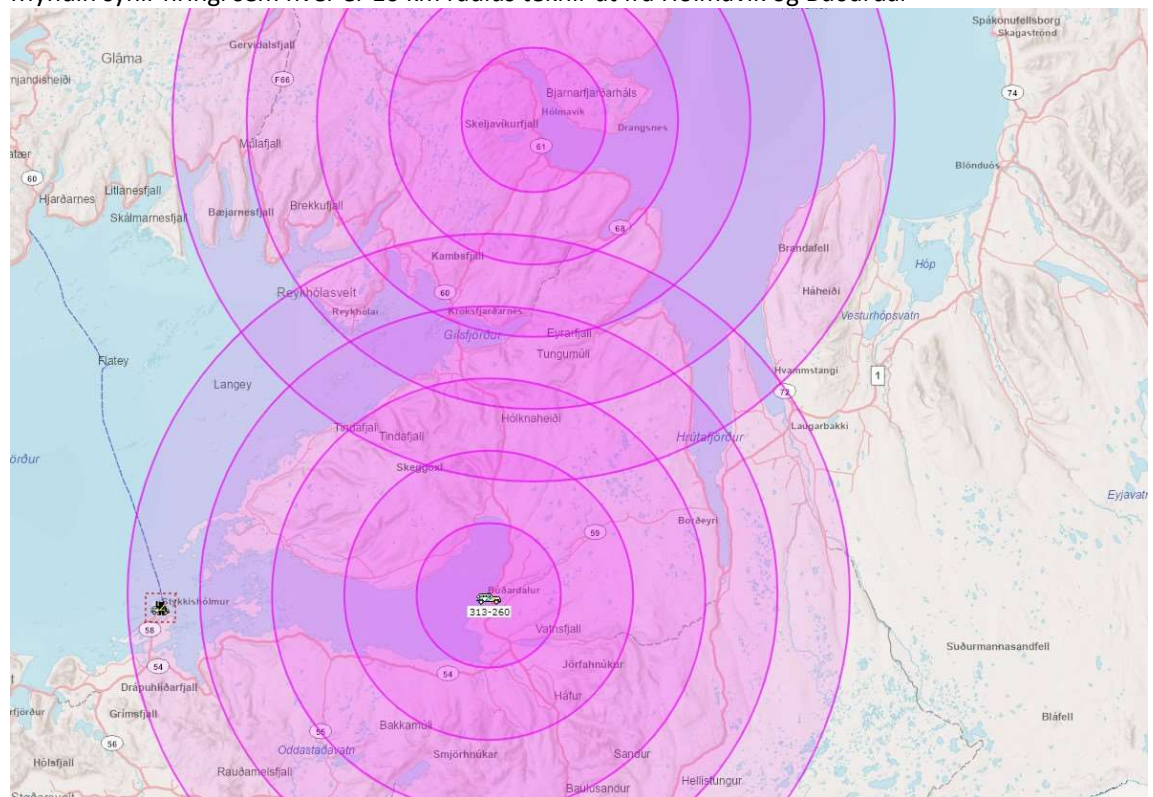
Horfa verður til breyttra aðstæðna og byggja upp starfsemi í Búðardal, sem mun verða sífellt mikilvægari landfræðilega fyrir lögregluna. Mjög mikilvægt er að horfa í breytt umferðarmynstur þar sem meiri þungaflutningar frá laxeldi og aukinn fjöldi ferðamanna er þegar orðinn veruleiki í Dalabyggð og á Vestfjarðarvegi almennt. Auk þess má gera ráð fyrir umferðaaukningu eftir því sem tengingar frá Dalabyggð til Snæfellsness annars vegar og Norðurland vestra hins vegar, verða betri og eftir því sem framkvæmdum á sunnanverðum Vestfjörðum miðar áfram. Betri aðstaða viðbragðsaðila í Búðardal og fullnægjandi mönnun þar, getur því verið mikið framfaraskref í löggæslu sem nýst getur stóru svæði. Slík starfsemi gæti að sama skapi nýst til ýmissa annarra verkefna á sviði löggæslu á sama tíma og verkefnum lögreglunnar væri sinnt á landsbyggðinni með auknu mæli.

## Viðauki 1 – Vegalengdir á viðbragðssvæðum

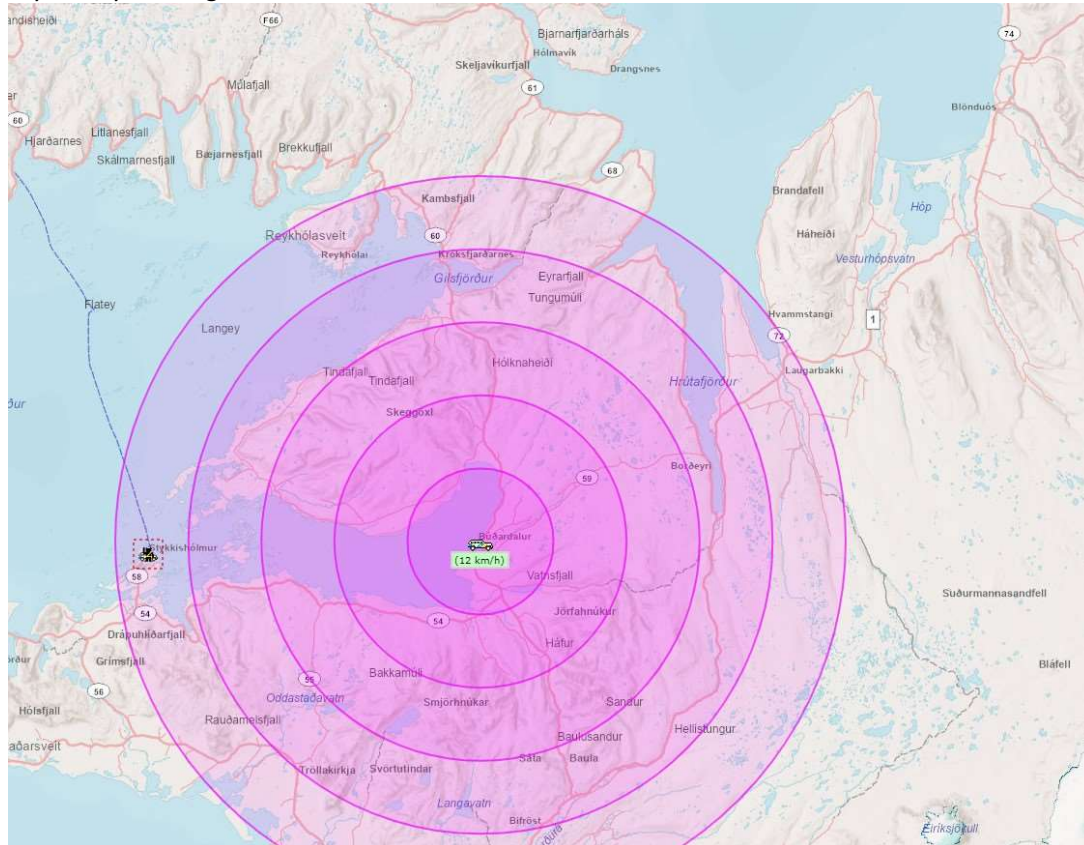
Myndin sýnir hringi sem hver er 10 km radíus teknir út frá Hólmavík, Hvammstanga og Búðardal.



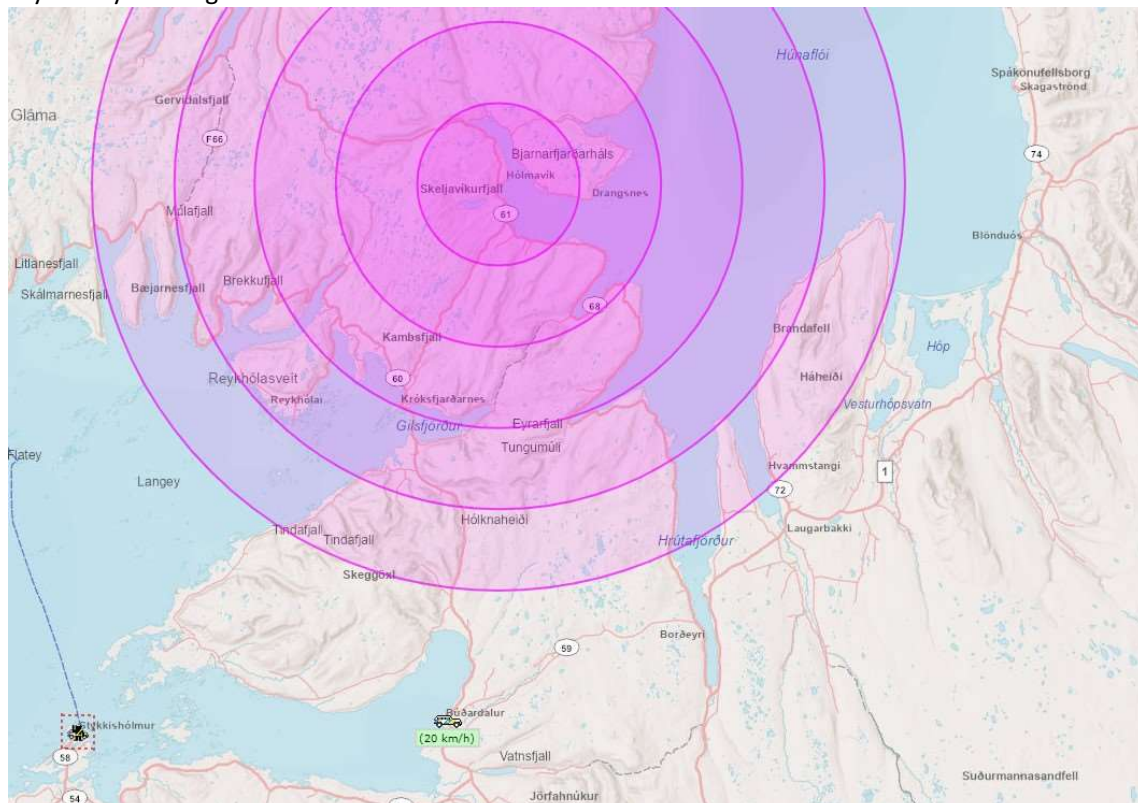
Myndin sýnir hringi sem hver er 10 km radíus teknir út frá Hólmavík og Búðardal



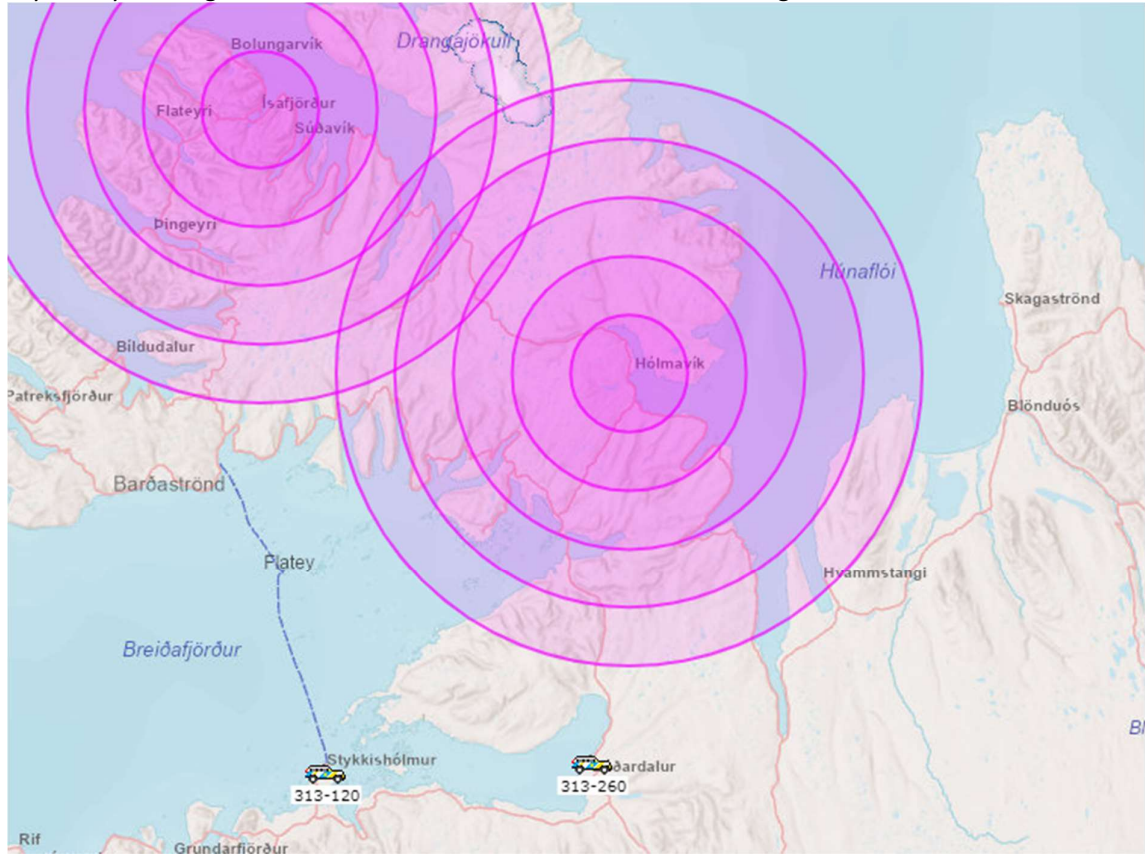
Myndin sýnir hringi sem hver er 10 km radíus teknir út frá Búðardal



Myndin sýnir hringi sem hver er 10 km radíus teknir út frá Hólmavík



Myndin sýnir hringi sem hver er 10 km radíus teknir út frá Hólmavík og Ísafirði



## Viðauki 2 – Úr gildandi löggæsluáætlun

### 2.1.1. Markmið um þjónustustig

Í greinargerð sem fylgir með áætlun þessari er ítarlega fjallað um hvert markmið og mælikvarða sem falla hér undir. Er því vísað til hennar til nánari útskýringar á hverjum þætti fyrir sig.

#### a) Neyðarútkallsþjónusta

Útköll berast með tilviljanakenndum hætti og er nauðsynlegt að sinna sumum strax en önnur geta beðið. Forgangsflokkun við útköll er eftirfarandi:

**Forgangur 1 (F1):** Lögregla er send á vettvang með forgangsakstri án tafar. Talin er þörf á lífsbjargandi aðstoð.

**Forgangur 2 (F2):** Lögregla er send á vettvang með forgangsakstri án tafar. Þörf er á skjótri aðstoð lögreglu, svo sem á slysavettvangi þar sem sjúkrabifreið er þegar komin á staðinn eða um yfirstandandi afbrot er að ræða.

**Forgangur 3 (F3):** Lögregla er send strax á vettvang en án forgangsaksturs. Verkefnið þolir ekki bið.

**Forgangur 4 (F4):** Lögregla er send á vettvang eins fljótt og aðstæður leyfa en án forgangs. Á við um verkefni svo sem skýrslugerð vegna atburða sem eru liðnir, ýmsa aðstoð o.fl.

Ljóst er að þegar um neyðartilvik er að ræða getur hver mínúta skipt sköpum og því mikilvægt að lögregla geti brugðist við fljótt og vel. Til þess að stuðla að bættri neyðarútkallsþjónustu hefur „Forgangstími í forgangsflokkum F1 og F2“ og „Hlutfall lausra útkallsökutækja“ verið skilgreint sem mælikvarðar.

a) Neyðarútkallsþjónusta:	
MARKMIÐ	MÆLIKVARÐI
Viðbragðstími lögreglu verði innan við 10 mínútur í forgangsflokki F1 og F2 að meðaltali innan hvers umdæmis.	Meðal tími útkalla í forgangi F1 og F2 innan embættanna.
Útkallsökutæki er laust og mannað til að sinna útkalli í að minnsta kosti 90% tilvika í forgangsflokkum F1 og F2.	Hlutfall útkalla þar sem ökutæki er laust.
Útkallsökutæki er laust og mannað til að sinna útkalli í að minnsta kosti 70% tilvika í forgangsflokkum F3 og F4.	Hlutfall útkalla þar sem ökutæki er laust.