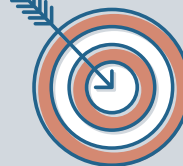
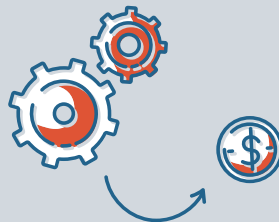


Menntastefna Dalabyggðar 2024-2029

Stefna og innleiðing

Glærurnar verða uppfærðar með nýju útliti og uppsetningu stefnunnar auk gæðaviðmiða/aðgerða og birtar á sérstakri heimasíðu í febrúar/mars 2024. Í kjölfarið kynnum við stefnuna og heimasíðuna og innleiðing hefst.





Efnisyfirlit

- 01 Menntastefna
- 02 Innleiðing
- 03 Hlutverk
- 04 Gæðastarf
- 05 Umbætur
- 06 Endurskoðun



The background is a light blue color with a pattern of various business-related icons. These icons include gears, dollar signs, a target, a megaphone, a lightbulb, a speech bubble, an envelope, a globe, a lightning bolt, a plus sign, a shield, and a speech bubble with a checkmark. The icons are arranged in a circular pattern around the central text.

01

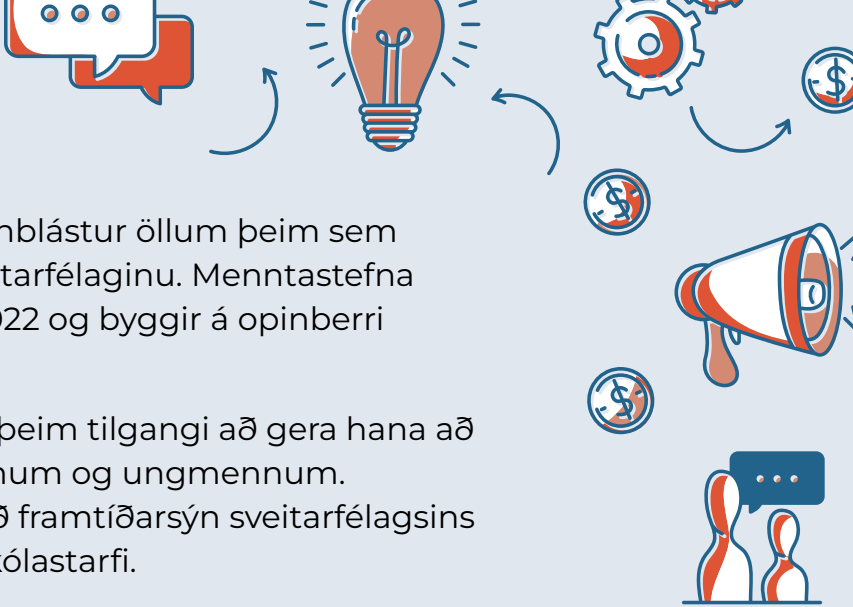
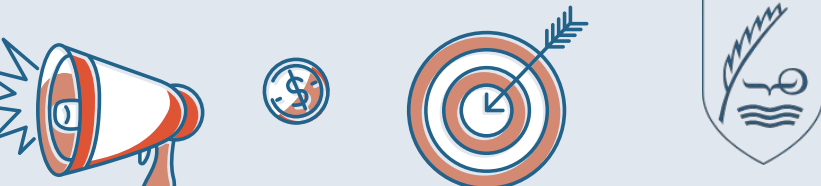
Menntastefna

Inngangur

Menntastefnu Dalabyggðar er ætlað að veita leiðsögn og innblástur öllum þeim sem koma að skóla-, íþróttá-, æskulýðs- og tómstundastarfi í sveitarfélaginu. Menntastefna þessi tekur við af skólustefnu sem í gildi var fyrir árin 2019-2022 og byggir á opinberri menntastefnu Íslands 2020-2030.

Ákveðið var að gera töluverðar formbreytingar á stefnunni í þeim tilgangi að gera hana að betri leiðarvísi og stjórnþæki allra þeirra sem starfa með börnum og ungmennum. Menntastefnunni fylgja gæðaviðmið sem vísa veginn í átt að framtíðarsýn sveitarfélagsins og nýtast jafnframt við framkvæmd á innra og ytra mati á skólastarfi.

Menntastefnunni er ætlað að stuðla að framsækni og aukinni vellíðan barna og ungmenna og um leið alls skólasamfélagsins. Út frá framtíðarsýninni hafa verið sett fram meginmarkmið og aðgerðir sem birtast í gæðaviðmiðum og er því unnt að fylgjast með framgangi stefnunnar. Fræðslunefnd mun yfirfara stefnuna ásamt stjórn skólans og skólaráði, eigi sjaldnar en árlega. Þar verður farið yfir framkvæmd hennar og árangur og umbætur gerðar ef með þarf.



Gildi

eru kjörorð sem lýsa þeim sjónarmiðum sem lögð eru til grundvallar í öllu starfi með börnum og ungmennum.



Virðing

Við virðum hvort annað og auðlindirnar í kringum okkur.



Framsækni

Við tökumst á við nýjar áskoranir og tækifæri með opnum huga og fagmennsku.



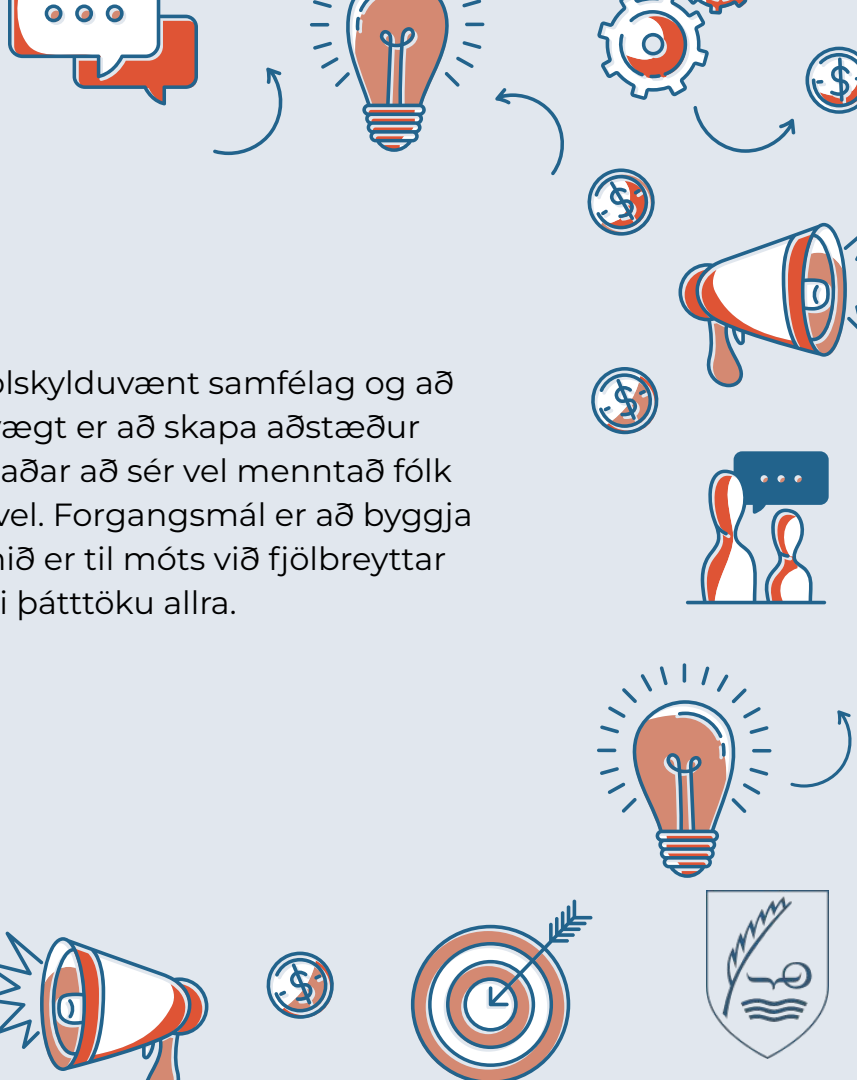
Jákvæðni

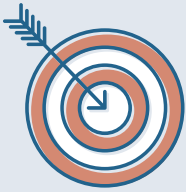
Við höfum jákvæðni og bjartsýni að leiðarljósi og stuðlum þannig að ánægjulegra samfélagi og auknum lífsgæðum.



Framtíðarsýn

Lögð er rík áhersla á að í Dalabyggð sé eftirsóknarvert og fjölskylduvænt samfélag og að gott og öflugt menntastarf sé veigamikill þáttur þess. Mikilvægt er að skapa aðstæður fyrir framsækið, skapandi og eftirsóknarvert skólastarf sem laðar að sér vel menntað fólk með metnað í starfi þar sem nemendur ná árangri og líður vel. Forgangsmál er að byggja upp gott og heilbrigt starfs- og námsumhverfi þar sem komið er til móts við fjölbreyttar þarfir nemenda í skólasamfélagi sem byggist á lýðræðislegri þátttöku allra.





Meginmarkmið

- Að fylgja stefnu stjórnvalda og mennta nemendur samkvæmt aðalnámskrá.
- Að nemendur upplifi tilgang með þeim viðfangsefnum sem unnið er að og séu virkir þátttakendur í skipulagi þar sem hlustað er á raddir þeirra.
- Að tryggja markvissa starfsþróun sem styður við að fjölbreyttum aðferðum sé beitt við uppeldi og í kennslu.
- Að aðstaða til náms og leiks uppfylli kröfur sem gerðar eru til skólastarfs.
- Að samfella í degi barna verði sem mest, sniðin að þörfum barna og starfsfólk skóla, íþróttá- og tómstundastarfs vinni saman við að tryggja fjölbreytt og lifandi starf.
- Að skólinn sé í gagnkvæmum tengslum við nærsamfélag, umhverfi, menningar- og atvinnulíf.
- Að samskipti heimilis og skóla einkennist af góðri samvinnu, virðingu og skýru upplýsingaflæði sem styður við þátttöku foreldra og forsjáraðila.
- Að innra mat sé kerfisbundið, byggt á gæðaviðmiðum og samofið skólastarfi.
- Að tryggja aðgang skólasamfélagsins að heildstæðri þjónustu og ráðgjöf sem styður við gæða skólastarf.





Leikur, nám og kennsla

Leikur, nám og kennsla eru burðarvirki í starfsemi gæðaskóla. Sérstök áhersla er lögð á samþættingu námsgreina og námssviða, stafrænt læsi og heildstæða nálgun í leik og námi barna. Námsumhverfið er sveitarfélagið allt og mikilvægt að nýta kosti þess sem námsvettvangs þar sem ýtt er undir forvitni, hvatt til rannsókna og sköpunar á fjölbreyttan hátt.

Mikilvægt er að starfshættir byggji á gæðaviðmiðum um áreiðanlega starfshætti sem henta framsæknu persónumiðuðu skólastarfi. Skólaþróun þarf því að taka mið af því að börn eru ólík, hafa mismunandi þarfir og áhugasvið. Allir nemendur eiga rétt á því að tilheyra, líða vel og hafa mikið um eigið nám og starfsemi skólans að segja.

Í skólastarfinu er áhersla á fjölbreyttar námsmatsaðferðir þar sem nemandinn er virkur þátttakandi í mati á eigin framförum, m.a. með leiðsagnarmati. Mat á starfsháttum innan skólans, rétt eins og mat á framförum nemenda, skal vera órjúfanlegur þáttur af daglegu starfi og mikilvæg forsenda þess að skólastarf beri skýr einkenni gæðastarfs.





Aðbúnaður

Tryggð skal góð aðstaða til náms og leiks sem uppfyllir kröfur nútímans sem gerðar eru til skólastarfs. Áhersla er lögð á að námsumhverfi og námsgögn séu aðlaðandi og hentug fyrir fjölbreytt og skapandi skólastarf. Dalabyggð skuldbindur sig til að standa vörð um menntun og velferð barna og að gera aðstæður og aðbúnað eins góðar og unnt er hverju sinni á barnvænan og öruggan hátt.





Heimili og skóli

Í samvinnu við heimilin vinnur skólinn að því að búa hverju barni farsæld og sem bestar aðstæður svo öll börn hafi tækifæri til að nýta kosti sína og styrkleika á hvetjandi og uppbyggilegan hátt. Mikilvægt er að foreldrar og forsjáraðilar hafi aðkomu að námi síns barns og hafi tækifæri til að leggja sitt af mörkum og styðja við framfarir. Samskipti þurfa að vera jákvæð og uppbyggjandi og í samstarfi þarf öllum að vera ljóst hvert hlutverk hvers og eins er. Lögð er áhersla á fræðandi og skemmtilega viðburði í skólastarfi með þátttöku foreldra.





Nærsamfélag

Í Dalabyggð eru rík tækifæri til þess að nýta náttúru og samfélag til leiks og náms. Gott samstarf samfélags og skóla er bæði mikilvægur og nauðsynlegur þáttur í menntastarfi sveitarfélagsins. Í skólastarfi er því fastur liður að vinna að verkefnum sem tengjast umhverfi og nærsamfélagi og unnið með sérstöðu svæðisins í samvinnu við stofnanir og atvinnulíf með raunverulegum verkefnum sem eru kynnt í samfélaginu.





Félagslíf og tómstundir

Félagslífi, íþróttum og tómstundum er gert hátt undir höfði í Dalabyggð og lögð áhersla á að öll börn hafi tækifæri til að taka þátt og njóta sín á eigin forsendum. Markmiðið er ávallt að bjóða upp á fjölbreytt og skapandi starf sem höfðar til áhugasviðs hvers og eins. Starfsfólk leggur áherslu á að vinna sem ein heild og skapa sem mesta samfellu í degi barna í takti við íþrótt- og tómstundastefnu. Starfsfólk notar samræmdar samskipta- og umgengnisreglur með áherslu á að öll börn séu þátttakendur og enginn sé útundan. Foreldrar eru virkjaðir til þátttöku og styðja við fjölbreytt og uppbyggjandi starf með börnum í Dalabyggð.





Mannauður

Dalabyggð leggur áherslu á að laða til sín duglegt fólk sem hefur menntun, reynslu og hæfni til fjölbreyttra starfa samkvæmt gildandi lögum og reglugerð hverju sinni til þess að vinna í framsæknu menntaumhverfi. Til að svo geti orðið er mikilvægt að starfsumhverfi sé heilbrigt og uppbyggjandi og tækifæri til starfsþróunar séu góð. Mikilvægt er að tryggja aðgang starfsfólks og alls skólasamfélagsins að heildstæðri stoð- og sérfræðipjónustu sem styður við framsækið skólastarf byggt á skýrum gæðaviðmiðum.





Innleiðing og mat

Markvisst mat á framgangi menntastefnunnar er mikilvægt skref í átt að árangri og til að fylgja eftir umbótum. Skólinn gerir grein fyrir stöðu þeirra aðgerða sem unnið er að í skýrslu um innra mat í lok hvers skólaárs þar sem fram koma styrkleikar og tækifæri til umbóta. Stjórnendur eru faglegir leiðtogar og bera ábyrgð á því að unnið sé samkvæmt menntastefnunni. Ábyrgð á innleiðingu ber fræðslunefnd í umboði sveitarstjórnar.

Samþykkt í fræðslunefnd Dalabyggðar 30. janúar 2024

Samþykkt í sveitarstjórn Dalabyggðar 8. febrúar 2024





02


Innleiðing



Lykilaðgerðir 3 ára yfirlit

Í vinnslu ⚠

Innleitt ✓

	Ár 1	Ár 2	Ár 3
Fræðslunefnd	<ul style="list-style-type: none">• Samþykkja stefnu ✓• Starfsáætlun fræðslunefndar ⚠• Kynnast gæðahandbók ⚠• Kynning á innra mats skýrslum ⚠• Fá kynningu á starfsáætlunum að hausti ⚠• Upplýsingar um samstarf sé skýrt í starfsáætlunum ⚠	<ul style="list-style-type: none">• Starfsáætlun fræðslunefndar ⚠• Kalla eftir umbótum ⚠• Kynning á innra mats skýrslum ⚠• Fá kynningu á starfsáætlunum að hausti ⚠• Upplýsingar um samstarf sé skýrt í starfsáætlunum ⚠	<ul style="list-style-type: none">• Starfsáætlun fræðslunefndar ⚠• Kalla eftir umbótum ⚠• Kynning á innra mats skýrslum ⚠• Fá kynningu á starfsáætlunum að hausti ⚠• Upplýsingar um samstarf sé skýrt í starfsáætlunum ⚠
Skólastjóri Starfsfólk	<ul style="list-style-type: none">• Stofna gæðaráð ⚠• Langtímaáætlun ⚠• Starfsáætlun innra mats ⚠• Kynnast gæðahandbók ⚠• Innra mats skýrsla að vori ⚠	<ul style="list-style-type: none">• Starfrækja gæðaráð ⚠• Fylgja starfsáætlun ⚠• Vinna að umbótum ⚠• Innra mats skýrsla að vori ⚠	<ul style="list-style-type: none">• Starfrækja gæðaráð ⚠• Fylgja starfsáætlun ⚠• Vinna að umbótum ⚠• Innra mats skýrsla að vori ⚠
Ásgarður	<ul style="list-style-type: none">• Yfirsýn með fræðslunefnd ⚠• Langtímaáætlun ⚠• Styðja skólastjórnendur og gæðaráð að ná markmiðum sínum ⚠• Útvega gögn og fylgja eftir áætlunum ⚠	<ul style="list-style-type: none">• Yfirsýn með fræðslunefnd ⚠• Langtímaáætlun ⚠• Styðja skólastjórnendur og gæðaráð að ná markmiðum sínum ⚠• Útvega gögn og fylgja eftir áætlunum ⚠	<ul style="list-style-type: none">• Yfirsýn með fræðslunefnd ⚠• Langtímaáætlun ⚠• Styðja skólastjórnendur og gæðaráð að ná markmiðum sínum ⚠• Útvega gögn og fylgja eftir áætlunum ⚠



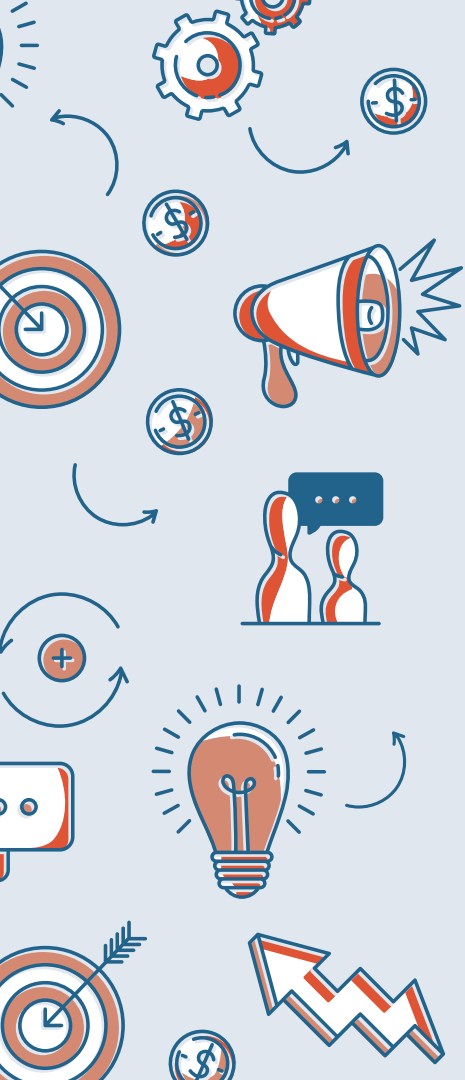
Fyrsta ár

Aðgerðir	Verkefni	Nóv	Des	Jan	Feb	Mars	Apríl	Maí	Júní	Ág	Sept	Okt	Nóv
Kynna stefnu	Kynna menntastefnu, gera grein fyrir mikilvægi og hlutverki og ábyrgð við innleiðingu.												
Innra mat	Skipa gæðaráð - langtímaáætlun um innra mat												
Meta	Meta valda þætti gagnvart viðmiðum um gæðastarf. Byrja á innra mati												
Umbætur	Afla gagna, velja umbótaþætti. Vinna að umbótum												
Skýrslugerð	Endurmeta og vinna úr gögnum.												
Endurtaka að hausti	Hefja umbætur frá síðasta ári Endurtaka matsferli												



03

Hlutverk



Hlutverk



Fræðslunefnd

Kallar eftir starfsáætlunum og innra mats skýrslum. **Eftirlit**



Skólastjórn/stjórar

Stýra gæðastarfi og bera ábyrgð á áætlanagerð. **Framkvæmir.**



Ásgarður

Styðja við gæðaráð og umbætur í kjölfar mats. Gerð áætlana. **Styður við.**



Starfsfólk

Tekur þátt í að meta starfsemi skóla og vinna saman að umbótum.



Nemendur

Taka þátt í að meta starfsemi skóla og vinna saman að umbótum.



Foreldrar/forsjáraðilar

Taka þátt í að meta starfsemi skóla og vinna saman að umbótum.



04

Gæðastarf





480 gæðaviðmið

MMS gæðaviðmið - Rvk. gæðaviðmið



xx gæðaviðmið

Sérstök viðmið menntastefnu Dalabyggðar

Þriggja ára ferli

Að minnsta kosti! Fíll verður ekki borðaður í einum bita

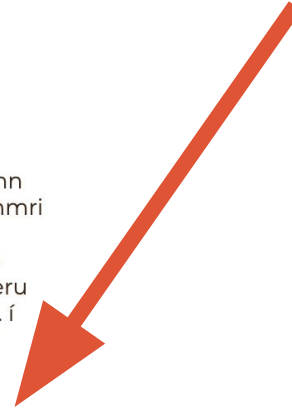
Innra mat

Skipulag

Viðmið um gæðastarf

Litið er á framkvæmd innra mats og umbætur í kjölfar þess sem mikilvægt og sjálfsagt. Innra mat er markmiðsbundið og samfíð daglegu skólastarfi. Í skólanámskrá er fjallað um helstu leiðir sem skólinn fer við að meta innra starf sitt, bæði árangur þess og gæði. Fyrir liggja áætlanir um innra mat til skemmri og lengri tíma. Val matsþátta byggist á markmiðum skólans, stefnu og viðfangsefnum og er því skiljanlegt hagsmunaaðilum og utanaðkomandi. Skólinn notar innra mat til að meta hvort og að hve miklu leyti markmiðum skólans hefur verið náð. Með innra mati eru einnig metnar leiðir sem farnar eru til að ná markmiðunum. Skilgreind eru viðmið um þann árangur sem stefnt er að og eru þau birt (s.s. í matsáætlun/starfsáætlun/skólanámskrá)

Viðmið sveitarfélagsins



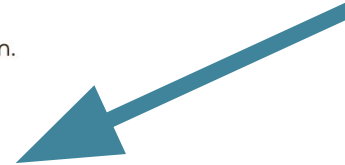
1. Innra mats skýrsla skólanna og helstu umbætur eru kynntar í fræðslunefnd í júní.

2. Innra mat er álitia mikilvægt og sjálfsagt hluti af skólastarfinu.

3. Í skólanámskrá/starfsáætlun er um fjórum helstu leiðir sem skólinn fer við að meta sitt innra

4. Mat á námi, framförum, árangri og líðan nemenda fer fram reglulega á skipulagðan hátt.
5. Mat á kennslu og fagmennsku kennara fer fram reglulega, s.s. með mati skólastjóra á kennslu- og jafningjamati kennara og mati á nýjungum í kennsluháttum.
6. Val matsþátta byggir með skýrum hætti á stefnu skólans, markmiðum og helstu viðfangsefnum. Innramatsáætlun.
7. Markmið stefnu skólans eru metin markvisst og reglubundið með einhverjum hætti.
8. Fyrir hvert markmið eru skilgreind viðmið um þann árangur sem stefnt er að.
9. Leiðir að markmiðum, s.s. verkefni, aðgerðir, áætlanir og verkferlar, eru hluti af innra matinu. Innramatsáætlun.
10. Langtímaáætlun um innra mat liggur fyrir þar sem fram kemur hvernig helstu þættir skólastarfsins eru metnir.
11. Ítarleg áætlun um innra mat fyrir viðkomandi skólaár liggur fyrir.
12. Umbóta- og þróunaráætlun í kjölfar innra mats liggur fyrir og eftirfylgni vöktuð.

Viðmið menntastefnu ríkisins um gæðastarf



Skólaprófið

1. Skólaprófið er myndræn framsetning á stöðu hvers skóla gagnvart áherslum menntastefnu sveitarfélags.
2. Í sameinuðum leik- og grunnskólum er sami skólaprófiðinn notaður.
3. Skólaprófið uppfærist í þriggja til fjögurra ára rúllum eftir langtímaáætlunum. Sumir þættir eru alltaf metnir á ári hverju, námsmat og starfsáætlun til dæmis.

Í vinnslu !

Innleitt! ✓

Stjórnun og fagleg forfarir		Nám og kennsla		Innra mat
Faglegt samstarf og samræða	Viðmiðsreglur og stjórnir	Innlak námskrá	Skipulag náms	Skipulag náms
Sámvirki í stefnumótun - stefnumótun og skipulag	Starfsmanna stjórnun og verkaskipting	Árangur náms	Námsvitund	Framkvæmd
Tenning og aðra í skóla samfélaginu	Stofugæfni og starfsáætlun	Gæði kennslu	Ábyrgð og þáttaka	Umbætur
Umbætur og inleiðingar breytinga				

	Uppeldis- og menntastarf	Leikskólabragur	Foreldrasamstarf	Innra mat
Skólanámskrá, starfsáætlun og verkagæfni	Skipulag náms og starfsáætlun	Víðmót og mörning	Þátttaka foreldra í leikskólastarfi og uppbyggjandi	Skipulag og viðlangsefni
Stjórnandi sem faglegur leiðtogi	Uppeldis- og menntun og efling	Væðing og lífan barna	Víðhorf foreldra	Gagnsæðing og vinnubrögð
Stjórnun og daglegur rekstur	Leik- og nám, lýðræði, jafnrétti og þátttaka barna	Hlutverk leikskólakennara		Opinber birting og umbætur
Faglegt samstarf	Samsvið leikskólans	Fagmennta starfsfólka		
Leikskólabróun og menntun	Leikskólí án aðgreiningar	Starfsánægja		
	Mat á námi og væðing barna			

Innra mat skýrslur





05

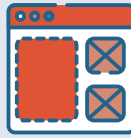
Umbætur eru hin
eiginlega
aðgerðaáætlun

Umbótaáætlanir í kjölfar innra mats



Tímasettar

Umbættur eru vandlega afmarkaðar og tímasettar. Upphaf og lok umbóta eru skilgreind.



Viðmið

Ef viðmiðin eru ekki beint upp úr gæðaviðmiðunum er þeim lýst vandlega. Hvenær erum við ánægð?



Meta

Hvernig á að meta hvort að umbótum sé lokið? Tilgreina í umbótaáætlun.



Umbætur

Tækifæri til umbóta	Aðgerðir til umbóta	Ábyrgð	Hefst	Lokið	Hvernig metið	Viðmið um árangur
Skipulag	Gera starfsáætlun innra mats	Skólastjóri	11/11 - 23	11/12 - 23	Starfsáætlun innra mats samþykkt á heimasíðu skólans	Ítarleg áætlun um innra mat fyrir viðkomandi skólaár liggur fyrir.
Kynna starfsfólki innra mat	Gera stutta kynningu á starfsemi gæðaráðsins	Deildarstjóri	9/11 - 23	10/12	Búið að halda kynningu á starfsmannaf undi	Innra mat er álitnið mikilvægt og sjálfsagður hluti af skólastarfinu.

The background is a light blue color with a pattern of various business-related icons. These icons include gears, dollar signs, a target, a megaphone, a lightbulb, a speech bubble, an envelope, a globe, a lightning bolt, a plus sign, a target with an arrow, a shield, and a document. The icons are arranged in a circular pattern around the central text.

05

Endurskoðun

Endurskoðun - Taka stöðuna



Fræðslunefnd

Skilja allir sitt hlutverk? Er ástæða til að endurskoða stefnuna? Hafa meginmarkmið náðst?



Skólastjórn/stjórar

Eru virk gæðaráð til staðar? Er innra mat kerfisbundið og liggja nýjar skýrslur fyrir?



Ásgarður

Styðja við gæðaráð og umbætur í kjölfar mats. Gerð áætlana.



Starfsfólk

Er starfsfólk virkir þátttakendur í innra mati og umbótum?



Nemendur

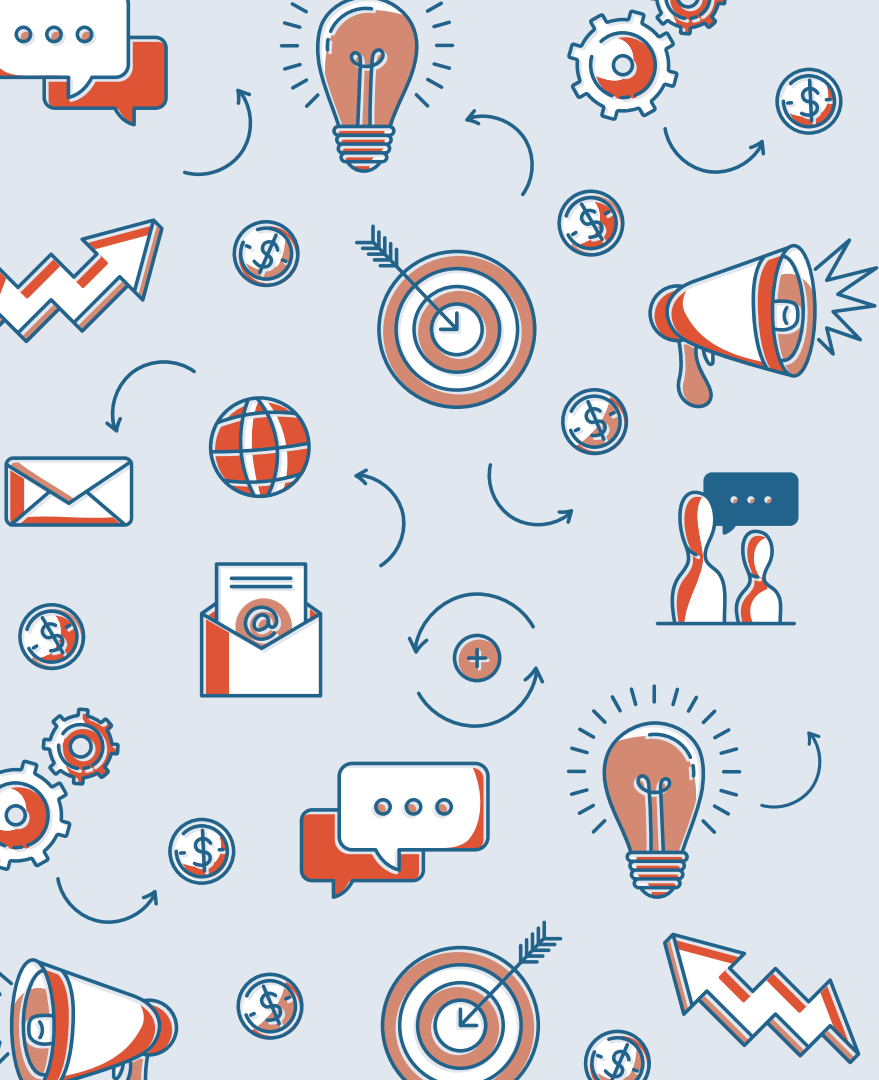
Eru nemendur virkir þátttakendur í innra mati og umbótum?



Foreldrar/forsjáraðilar

Eru foreldrar virkir þátttakendur í innra mati og umbótum?





Árangur

næst með gæðastarfi!

