

Minjavernd



Ólafsdalur í Dalabyggð

Breyting á deiliskipulagi

Tillaga

GREINARGERÐ

18.03.2022

br. 30.05.2022



LANDMÓTUN.

TILLAGA

Óskar Örn Gunnarsson, Björk Guðmundsdóttir og Kristín Una Sigurðardóttir

Deiliskipulagsbreyting þessi sem fengið hefur meðferð í samræmi við ákvæði 41. gr. skipulagslaga nr. 123/2010 var samþykkt í umhverfis- og skipulagsnefnd þann _____ 2022 og í sveitarstjórn Dalabyggðar þann _____ 2022 .

Tillagan var auglýst frá _____ 2022 með athugasemdafresti til _____ 2022

Auglýsing um gildistöku deiliskipulagsins var birt í B-deild Stjórnartíðinda þann _____ 2022.

Ljósmynd á forsiðu: Landmótun

Efnisyfirlit

1. INNGANGUR.....	3
1.1 Staðhættir	3
1.2 Skipulagssvæðið og fyrirhuguð uppbygging	4
1.3 Markmið deiliskipulagsbreytingar	4
2. Fornminjar.....	7
2.1 Skráning fornminja.....	7
2.2.1. Fornumhverfisrannsókn við skálarúst.....	8
3. Breytingartillaga.....	9
Stígar	9
Byggingarreitir.....	9
Vatnsból	10
Skógrækt	10
3.2. UMHVERFISÁHRIF	12
3. HEIMILDASKRÁ.....	13

1. INNGANGUR

Gerð er breyting á deiliskipulagi Ólafsdals í Dalabyggð sem fellst í stækkun deiliskipulagssvæðisins til að koma fyrir merktum gönguleiðum um dalinn, áningarstöðum með upplýsingaskiltum, prílum yfir girðingu og skógrækt. Þá eru nokkrir byggingarreitir stækkaðir og byggingarreit fyrir salernisaðstöðu við bílastæði og tjaldsvæði við tóvinnuhús bætt inn á uppdrátt. Einnig er legu aðkomuvegar breytt lítillega. Breytingin er sýnd á deiliskipulagsuppdrætti í mælikvarðanum 1:1000 og skýringaruppdrætti í mælikvarðanum 1:7500.

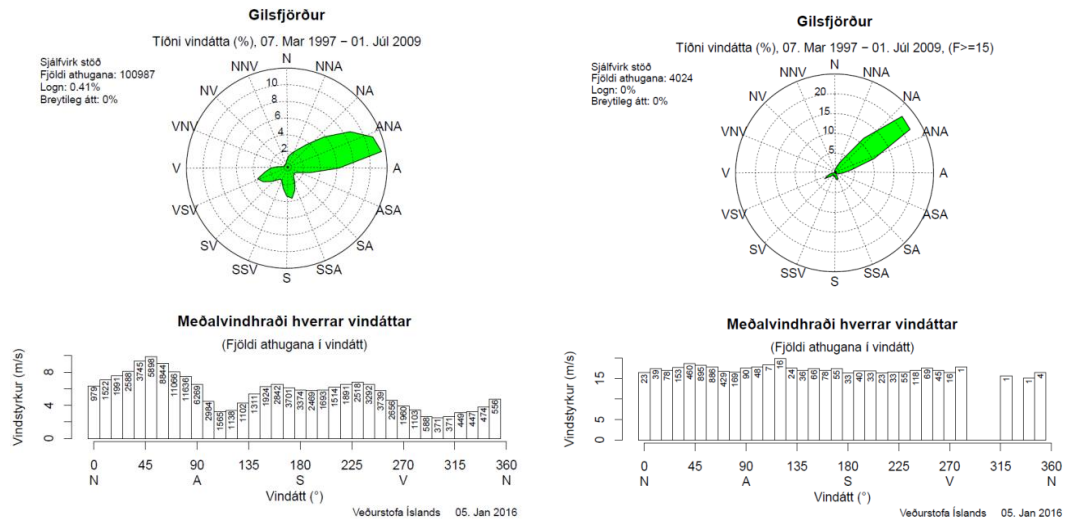
1.1 Staðhættir og saga

Ólafsdalur er allvíður og skorinn inn í hálendið suður úr Gilsfirði, á milli Breiðafjarðar og Húnaflóa. Land jarðarinnar nær frá fjöruborði til fjallabruna. Gróið land jarðarinnar er í meginatriðum þrenns konar: Á eyrum og á framburði Ólafsdalsár eru brattar þurrlendishlíðar upp til skriðufóta og síðan deiglendi. Norðan við heimatún og syðst í því er það þurrlendi á skriðufótum sem mótar landið en milli þessara skriða er deiglendi, þar sem drjúgur hluti túna er. Ekki liggur fyrir nákvæmt gróðurkort af Ólafsdal en skv. grófu gróðurkorti Náttúrfræðistofnunar Íslands er Ólafsdalur gróðurgreindur sem mólendi, graslendi og ræktað land á láglandi og mosagróður í fjallshlíðum. Megin hluti núverandi deiliskipulagssvæðis er ræktað tún frá tímum bændaskólans í Ólafsdal, áreyrar eru meðfram Ólafsdalsá og melar sunnan Gullkinnar, en það er syðsti hluti hins ræktaða túns. Stærstur hluti stækkunar deiliskipulagssvæðisins eru mosa- og mólendi, sem í dalsbotninum getur verið talsvert blautt.



Mynd 1. Horft frá gönguslóða ofan Orustuholts út Ólafsdal.

Sögulegt gildi staðarins er mikið, en þar var fyrsti búnaðarskóli á Íslandi stofnaður af hjónunum Torfa Torfasyni og Guðlaugu Zakaríasdóttur árið 1880. Var hann starfsræktur til ársins 1907.

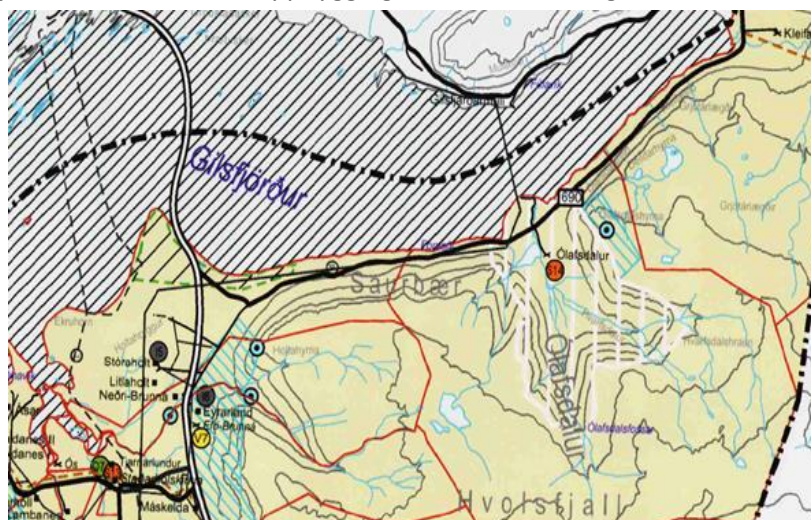


Tíðni vindátta (%) í Gilsfirði 1997-2009 (VÍ).

Vegagerðin rak sjálfvirka veðurstöð á Kaldrana við Gilsfjörð á árunum 1997 til 2009. Mælingar sýna að þar er austnorðaustanátt út fjörðinn ríkjandi og hvassviðri koma úr norðaustri til austnorðausturs. Ólafsdalur liggur nær þvert á Gilsfjörð og því má gera ráð fyrir töluvert annarri tíðni vindátta þar (Veðurstofa Íslands 2015). Staðkunnugir í Ólafsdal segja að vindhviður úr suð-austri séu algengar í dalnum.

1.2 Skipulagssvæðið og markmið deiliskipulagsbreytingar

Umráðaland Ólafsdalsjarðarinnar er 328 ha og nær frá flæðarmáli og upp í 200 m h.y.s. Séreignarland jarðarinnar er 57,5 ha. Deiliskipulagssvæðið er fyrir breytingu innan séreignarlandsins og tekur til svæðis þar sem flestar búsetuminjarnar eru og þar fer fram endurbygging mannvirkja. Stækkun deiliskipulagssvæðisins nær út fyrir séreignarlandið og fyrirhugaðar gönguleiðir og skógræktarsvæði teygja sig víða um umráðaland Ólafsdalsjarðarinnar. Önnur uppbygging er innan séreignarlandsins. Eftir stækkun er



Mynd 2. Úr sveitarfélagsuppdrætti aðalskipulags Dalabyggðar 2004-2016.

deiliskipulagssvæðið 165 ha. Skýringaruppdráttur tekur til umráðalandsins þar sem gerð er grein fyrir örnefnum, minjum, fyrirhuguðu skógræktarsvæði og gönguleiðum út frá deiliskipulagssvæðinu. Fyrir breytingu þessa er ekki í gildi deiliskipulag af öllu séreignarlandinu eða hlutum þess. Markmið deiliskipulagsins er sem fyrr verndun og viðhald menningarlandslags í Ólafsdal og uppbygging menningartengdrar ferðaþjónustu, og er stækkun deiliskipulagssvæðisins liður í þeirri uppbyggingu. Stefnt er að því að öll húsin á jörðinni verði í framtíðinni nýtt til þjónustu við ferðafólk og með endurbyggingu og endurgerð húsanna í Ólafsdal er menningar- og sögutengd ferðaþjónusta við Breiðafjörð styrkt til muna. Ólafsdalur flokkast sem þjóðjörð vegna merkrar sögu staðarins. Svæðið nýtur hverfisverndar skv. aðalskipulagi Dalabyggðar 2004-2016, en markmið hverfisverndar er að stuðla að varðveislu náttúruminja, fornleifa og annarra söguminja, sem m.a. rennir styrkari stoðum undir ferðaþjónustu á svæðinu. Hverfisverndarsvæði eru af tvennum toga; vegna náttúruverndar og vegna fornleifa. Hverfisverndargildi Ólafsdals felst í menningarsögulegu gildi svæðisins.

H9	Ólafsdalur í Gilsfirði	Í Ólafsdal eru gömlu skólahús búnaðarskálans ásamt útihúsum. Svæðið í heild hefur mikið menningarsögulegt gildi.	Ólafsdalur
----	------------------------	--	------------

Mynd 3. Úr aðalskipulagi Dalabyggðar 2004-2016.

Megin markmið með deiliskipulagsbreytingu þessari er að stuðla að varðveislu þeirra merku minjaheildar sem finnst í Ólafsdal og auka afþreyingar- og útivistargildi svæðisins með því að:

- Vernda og halda til haga ummerkjum um búskapar- og jarðræktarsögu staðarins.
- Stuðla að uppgræðslu í sátt við náttúrulegt gróðurfar staðarins.
- Taka mið af menningarlandslagi og minjum sem fyrir eru við uppbyggingu og skipulag á svæðinu.

Fyrirhugaðar breytingar á deiliskipulagi Ólafsdals samræmast þannig markmiðum hverfisverndarsvæðis þar sem þær eru hugsaðar til að efla fræðslu og afþreyingu í Ólafsdal og renna styrkari stoðum undir ferðaþjónustu á svæðinu.

2. FORNMINJAR

Fornleifaskráning með landsháttagreiningu var gerð í Ólafsdal árið 2018 (Birna Lárusdóttir, Elín Ósk Hreiðarsdóttir og Sigríður Þorgeirsdóttir, 2018).

Fornleifar hafa verið skráðar á allri jörðinni á því svæði sem deiliskipulagið nær til. Samkvæmt 1. mgr. 29. gr. laga um menningarminjar 80/2012 teljast öll hús og mannvirki sem eru 100 ára eða eldri friðuð. Í deiliskipulaginu er gert ráð fyrir að hluta mannvirkja í Ólafsdal, sem teljast til fornleifa verði haldið við og mannvirkin notuð áfram í nýju samhengi.

Hættumat er gert fyrir alla minjastaði. Í Ólafsdal er hættu almennt ekki talin steðja að minjum vegna búskapar. Minjar sem eru á fyrirhuguðum byggingareitum skv. deiliskipulagi eða skammt utan þeirra eru þó taldar í hættu þótt auðvelt ætti að vera að forðast rask á þeim ef samráð er haft við Minjastofnun Íslands lögum samkvæmt og aðgát höfð við framkvæmdir. Einnig ber að nefna fyrirhuguð ræktunaráform í Ólafsdal sem nefnd eru í samningum við ríkið. Útfærsla skal taka mið af menningarlandslagi og fullt tillit tekið til minja. Að svo komnu teljast minjar því ekki í hættu vegna fyrirhugaðrar skógræktar.

2.1 Skráning fornminja

Í júní 2016 skráðu Birna Lárusdóttir og Sigríður Þorgeirsdóttir hjá Fornleifastofnun Íslands ses. fornleifar á deiliskipulagssvæðinu. Í upphafi var áformað að aðeins yrðu skráðar minjar á deiliskipulagsreitnum en í framhaldinu var ákveðið að skrá minjar á allri jörðinni þar sem Ólafsdalur er gríðarmerkileg minjaheild og þar eru metnaðarfull verndar- og uppbyggingaráform í deiglunni. Þannig skráðu Birna Lárusdóttir ásamt Elínu Ósk Hreiðarsdóttur og Sigríði Þorgeirsdóttur fornleifar í Ólafsfirði við Gilsfjörð í heild árið 2018. Verkið var unnið skv. kröfum sem gerðar eru við deiliskipulag og farið eftir lögbundinni skilgreiningu fornleifa (sjá lög um menningarminjar nr. 80/2012). Allir minjastaðir innan deiliskipulagssvæðisins sem þekktir voru úr heimildum voru skráðir og áður óþekktir staðir að auki. Allar sýnilegar minjar á borð við rústir, garðlög, beðasléttur og áveituskurði voru mældar upp með DGPS tæki. Stígum og skógrækt er beint frá minjastöðum þannig að þeir verða ekki fyrir raski við stækkun deiliskipulagssvæðis.

Bjarni Guðmundsson og Ragnhildur Helga Jónsdóttir hjá Landbúnaðarháskóla Íslands hafa unnið rannsókn á ræktunarminum frá tíð búnaðarskólans (Bjarni Guðmundsson og Ragnhildur Helga Jónsdóttir 2016). Þá hefur Egill Erlendsson hjá Líf- og umhverfisvísindastofnun Háskóla Íslands unnið fornumhverfisrannsókn við skálarústina í Ólafsdal, og er m.a.a. stuðst við hana við ákvarðanatöku um hvaða plöntur skuli gróðursetja á svæðinu.

Í fyrri skráningu árið 2016 voru skráðar tæplega 70 minjar á deiliskipulagssvæðinu, bæði hús með uppstandandi veggjum, óljós tóftabrot, garðlög, beðasléttur og áveituskurðir svo eitthvað sé nefnt. Þá voru skráðir staðir þar sem mannvirki eru sýnd á gömlum túnakortum en lítið sem ekkert er sýnilegt í dag. Núverandi deiliskipulagsreitur nær yfir svæði sem er alls um 11 hektarar en eftir breytingu þessa vegna stígagerðar og skógræktar verður reiturinn 165 hektarar. Fyrir stækkun var deiliskipulagsreitur að stærstum hluta tún – bæði eldra tún og túnauki sem var unninn á bilinu 1888-1905, en einnig er svæði utan túns – áreyrar, óræktað

holt og jaðar mómyrar. Stækkun deiliskipulagssvæðisins er að stærstum hluta mólendi og grasi vaxnar brekkur. Skráðar fornminjar eru sýndar á uppdrætti.

2.2.1. Fornumhverfisrannsókn við skálarúst

Meðal þeirra rannsóknaraðferða sem beita má við að draga fram sögu staða, eðli landnýtingar og áhrif mannvistar á auðlindir og umhverfi er greining frjókorna og þess jarðvegs sem þau hafa varðveist í. Aðferðin hefur þann kost að bjóða upp á gagnasöfn sem geta myndað samfellu upplýsinga yfir langan eða stuttan tímakvarða og grípa upplýsingar um gróðurbreytingar og breytingar á ástandi lands yfir víðari rýmiskvarða en yfirleitt er hægt að gera með hefðbundnum aðferðum fornleifafræðinnar. Megin markmið fornumhverfisrannsóknar í Ólafsdal er að draga upp mynd af því umhverfi sem landnámskálinn var byggður í, hvort eða hvernig það umhverfi breyttist með tilkomu mannvistar í dalnum og hvers kyns landnýting fór fram á landnámsöld og á síðari öldum.



Mynd 5 Rannsóknasvæðið, sýnatökustaður (rauð stjarna) og afstaða gagnvart skálarústinni í Ólafsdal (Eigill Erlendsson, 2020).

Sýnataka fór fram í Ólafsdal í júní 2019. Gróður við sýnatökustaðinn einkennist m.a. af Cyperaceae (staraætt, starir) sem þekja yfirborð myrarinnar nær alveg, Vaccinium uliginosum (bláberjalyng), Empetrum nigrum (krækilyng), Thalictrum alpinum (brjóstagrass), Bistorta vivipara (kornsúra) og Equisetum (elftingar). Ólíkt því sem víðast gerist, benda frjögögnin ekki til þess að birkiskógur eða -kjarr hafi verið sérstaklega ráðandi á svæðinu. Cyperaceae, grös (Poaceae), hvannir (Angelica), víðir (Salix), súrur (Rumex og Oxyria) og elftingar (Equisetum) er sá gróður sem kemur hvað skýrast fram á forsögulegu tímabili gagnasettsins í rannsókninni (470-877 e.Kr.). Niðurstöðu rannsóknarinnar leiða í ljós að birkiskógur eða -kjarr virðist ekki

hafa verið afgerandi hluti gróðurs við rannsóknarstaðinn. Eru leiddar að því líkur að hinn voti jarðvegur mýrarinnar hafi þar áhrif, en hann hentar birki ekki vel. Mýrin norðan og austan við sýnatökustaðinn hallar ekki mikið og er mjög blaut og hefur vafalítið verið skóglaus um tíma landnáms. Þá er líklegt að önnur svæði umhverfis skálarústina hafi einnig verið óhagstæð fyrir birki vegna óstöðugleika yfirborðsins, en landið þar ber þess merki að farvegur Ólafsdalsár breytist ört. Höfundur rannsóknarinnar leiðir að því líkum að rannsóknarsvæðið, skóglaut eða skóglítið og fremur umfangsmiklar mýrar, hafi verið kjörið fyrir fyrstu búsetu. Ekki þurfti að ryðja skóg, heldur bauð umhverfið upp á opin beitar- og slægjulönd. Einnig leiðir höfundur líkum að því að hinn þurrari staður norðar í dalnum, þar sem hallamýrarnar eru brattari undir hlíðum, hafi verið heppilegri vaxtarstaður fyrir birki og þessi staður því verið aðgengilegri fyrir fyrstu búsetu.

3. BREYTINGARTILLAGA

Stígar

Um margar áhugaverðar gönguleiðir er að velja í Ólafsdal, langar og stuttar, léttar og þyngri. Stikaðar verða gönguleiðir og borið í þær þar sem þurfa þykir. Miðað er við að gönguleið frá skólahúsi og inn að áningarstað við fornleifauppgröft verði greiðfær og aðgengileg öllum en þaðan taki við stikaðar gönguleiðir.

Stígarnir hlykkjast frá Bæjarhólnum og skólahúsinu suður með kerruvegi og vegslóða að minjum tóvinnuhúss. Þar er gert ráð fyrir tjaldsvæði með aðstöðu í tóvinnuhúsi sem fyrirhugað er að endurbyggja. Þar verður einnig fjölnota rými. Leiðin liggur eftir núverandi slóða meðfram girðingu að fornleifauppgreftri landnámskála. Uppgreftri á svæðinu er ekki lokið, en þegar honum líkur og gengið hefur verið frá svæðinu er gert ráð fyrir að gerður verði áningarstaður í grennd við bæinn með upplýsingaskiltum um uppgröftinn og það sem þar er að finna.

Áningarstaðir og upplýsingaskilti

Gert er ráð fyrir litlum áningarstöðum af fjölbreyttri gerð. Ýmist er gert ráð fyrir setbekkjum eða upplýsingaskiltum eða bæði.

Prílur

Á nokkrum stöðum verða prílur yfir girðingu og er staðsetning á uppdrætti leiðbeinandi.

Tjaldsvæði

Tjaldsvæði er bætt inn á uppdrátt, við minjar tóvinnuhúss, sem fyrirhugað er að endurbyggja. Í því verða selerni og önnur aðstaða fyrir tjaldsvæðið auka fjölnota rýmis fyrir sýningar, samkomur og þess háttar. Tjaldsvæðið er 0,5 ha að stærð.

Byggingarreitir

Byggingarreitur fyrir salernishús við tjaldsvæði

Byggingarreit fyrir salernishús við tjaldsvæði er bætt á uppdrátt og fær númerið 3.2.19. Þar er heimilt að reisa hús á einni hæð fyrir salernisaðstöðu, að hámarki 45 m².

Stækkun byggingarreita

Byggingarreitur 3.2.12 Fjárhústóftir/hlöðutóftir er stækkaður til austurs, úr 870 m² í 1265m², til að veita svigrúm til uppbyggingar. Þar er sem fyrr gert ráð fyrir að endurreisa torfhúsin sem þar stóðu í lítillaga breyttri mynd þannig að finna megi þeim not við hæfi.

Byggingarreitur felldur niður

Byggingarreitur 3.2.8 Torfkofi er felldur niður.

Bílastæði

Bætt er við 6-8 bílastæðum á uppdrátt og bílastæði hreyfihamlaðra færð nær byggingum til að bæta aðgengi.

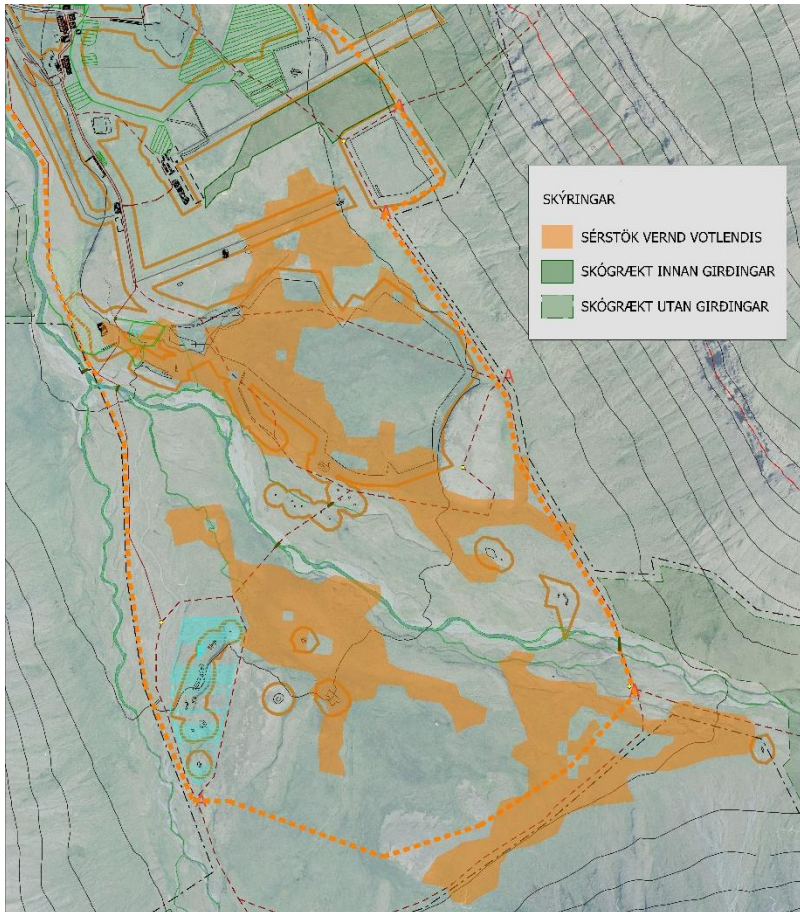
Vatnsból

Tveimur vatnsbólum er bætt inn á uppdrátt og vatnsverndarsvæði afmarkað í kringum þau. Innan þeirra er meðferð mengandi efna óheimil.

Núverandi rotþró er sýnd á uppdrætti og fyrirhugaðri rotþró bætt inn á uppdrátt.

Skógrækt**Skógrækt innan girðingar**

Innan girðingar eru svæði sem geta hentað til skógræktar og eru þau afmörkuð á uppdrætti. Svæðin eru afmörkuð með tilliti til minjaskráningar og vistgerðakorts Náttúrufræðistofnunar Íslands með það fyrir augum að hlífa minjum og svæðum með vistgerðir sem hafa hátt og mjög hátt verndargildi, eftir því sem nákvæmni vistgerðakortsins leyfir. Þess skal gætt við gróðursetningu að fágætum vistgerðum sem þarfnast verndar verði ekki raskað. Þau eru að hluta til á framræstu landi norðan bæjarstæðisins í Ólafsdal. Reynt er að koma skógræktarsvæðum fremst í dalnum þannig fyrir að þau skyggi ekki á húsin á bæjarstæðinu, og hafi þannig ekki afgerandi áhrif á ásjón svæðisins, né byrgi sýn út á Gilsfjörð frá bæjarhólnum. Skulu þau sjónarmið höfð til hliðsjónar við nánari útfærslu á skógrækt á þeim svæðum, er kemur að tegundavali og staðsetningu. Horfa skal til lágvaxinna tegunda svo sem birkis og víðis (s.s. gulvíðis, loðvíðis og jörfavíðis). Einnig mætti planta reyni í bland við birki og víði, til að brjóta upp og fá fallega haustliti í þekjuna. Nota má loðvíði á jöðrum til að brjóta hann upp og varast skal beinar línur og skörp skil í gróðurþekjunni. 9,11 ha svæði innan girðingar er afmarkað á uppdrætti. Fullt tillit er tekið til minja og viðkvæmra vistgerða á svæðinu og því verða skógræktarsvæðin minni í sniðum og dreifðari og falla þannig vel að landi og umhverfi.



Mynd 6. Kort sem sýnir svæði innan deiliskipulagssvæðisins sem njóta sérstakrar verndar og afmörkun skógræktarsvæða utan þeirra.

Skógrækt utan girðingar

Innst í Ólafsdal og í Hvarfsdal eru svæði utan girðingar sem gætu hentað til skógræktar. Þar eru ekki að finna mikið af vistgerðum með hátt eða mjög hátt verndargildi og skógrækt þar byrgir ekki sýn út Ólafsdal og hefur ekki afgerandi áhrif á heildarásýnd svæðisins. Svæðin eru afmörkuð með tilliti til vistgerðakorts Náttúrufræðistofnunar Íslands með það fyrir augum að hlífa svæðum með vistgerðir sem hafa hátt og mjög hátt verndargildi, eftir því sem nákvæmni vistgerðakortsins leyfir. Þess skal gætt við gróðursetningu að fágætum vistgerðum sem þarfnast verndar verði ekki raskað. Á svokölluðum Kragamel er einnig afmarkað skógræktarsvæði. Þessi svæði eru þó utan girðingar og eru afmörkuð nokkuð upp hlíðar svo annað hvort verður að girða þau af áður en skógrækt hefst eða gera tilraunir með það hvort plöntur þoli sauðfjárbreit á svæðinu.¹ Líklega er beitarþungi á svæðinu þó of mikill til að plönturnar þoli það.

Um 40,2 ha svæði utan girðingar er afmarkað fyrir skógrækt.

Útivistarskógrækt og tegundir

Mikilvægt er að blanda tegundum og taka mið af landinu við gróðursetningu þannig að trjágróður verði sem náttúrulegastur í umhverfinu, lagi sig að landinu og myndi ekki beinar

línur í landslaginu. Notast skal við innlendar og lágvaxnar tegundir, s.s. birki og gulvíði, sem eru líklegar til að pluma sig vel á þessum slóðum og fara vel í landslagi. Planta mætti loðvíði í klösum í jöðrum til að brjóta upp jaðrana, og e.t.v. setja reyniplöntur inn á milli til að brjóta upp, en hann stendur aðeins upp úr.

3.2. UMHVERFISÁHRIF

Tillaga deiliskipulags hefur að markmiði að taka tillit til umhverfisverndarsjónarmiða og lágmarka neikvæð áhrif á umhverfi.

Horft er til 62 gr. náttúruverndarlaga þar sem segir:

[61. gr.]1) Sérstök vernd tiltekinna vistkerfa og jarðminja.

Eftirtalin vistkerfi njóta sérstakrar verndar í samræmi við markmið 2. gr., sbr. og c-lið 3. gr.:

a. votlendi, svo sem hallamýrar, flóar, flæðimýrar, rústamýrar, [20.000 m²] 1) að flatarmáli eða stærri, stöðuvötn og tjarnir, 1.000 m² að flatarmáli eða stærri, og sjávarfitjar og leirur,

Umtalsvert stór mýri er í miðjum Ólafsdal sem nýtur verndar skv. 61. gr náttúruverndarlaga og verður því svæði ekki raskað með skógrækt. Þegar horft er á vistgerðakort Náttúrufræðistofnunar Íslands má beina skógrækt frá svæðum með vistgerðum með hátt eða mjög hátt verndargildi. Skógrækt er einnig beint frá skráðum minjastöðum og verndarsvæði þeirra.

Í tillögunni er ekki gert ráð fyrir framkvæmdum sem falla undir lög um umhverfismat framkvæmda og áætlana nr. 111/2021.

3. BREYTINGAR EFTIR AUGLÝSINGU

Í kafla 3. Skógrækt er tekið út: „Eru þá greni og lerki líklegri til að pluma sig þar sem ekki hefur verið friðað fyrir beit,“ í samræmi við umsagnir Náttúrufræðistofnunar Íslands og Umhverfisstofnunar.

Afmörkun skógræktar er breytt í námunda við votlendi og skógrækt færð fjær votlendinu til að forðast rask og þurkun þess. Þá er klausu um að greni og lerki sé líklegri til að pluma sig betur á beitarlandi fjár tekin út, og eingöngu lagt til að plantað verði innlendum, lágvöxnum tegundum á svæðinu. Þannig er komið í veg fyrir hættu á að erlendar tegundir berist í votlendið og ásýnd svæðisins vernduð.

Afmörkun þriggja minjastaða ásamt 15 m helgunarsvæði var bætt við, í samræmi við umsögn Minjastofnunar Íslands, dags. 12. maí 2022. Það eru minjar DA-198:026 garðlag-túngarður, DA-198:031 grjótnátthagi-gerði-nátthagi og DA-198:116 garðlag-túngarður. Skógræktarsvæði eru minnkuð í samræmi við það og uppdrættir og greinargerð uppfærðir. Minjum og 15 m verndarsvæði þeirra er bætt inn á uppdrætti.

4. HEIMILDASKRÁ

1. Ragnhildur Helga Jónsdóttir og Bjarni Guðmundsson. Ræktunarminjar í Ólafsdal. Plógur, vefrit Landbúnaðarsafns Íslands. Desember 2016
2. Egill Erlendsson, 2020. Fornumhverfisrannsókn við skálarúst í Ólafsdal. Skýrsla unnin fyrir Minjavernd. Háskóli Íslands, líf- og umhverfisvísindadeild.
3. Fornleifaskráning á deiliskipulagsreit í Ólafsdal. Viðauki með deiliskipulagsgreinargerð. Birna Lárusdóttir og Sigríður Þorgeirsdóttir. Fornleifastofnun Íslands 2016.
4. Fornleifar í Ólafsdal við Gilsfjörð. Fornleifaskráning með landsháttagreiningu. Ritstj. Birna Lárusdóttir. Fornleifastofnun Íslands, 2018.
5. Lög um mat á umhverfisáhrifum framkvæmda og áætlana nr. 111/2021.
6. Lög um menningarminjar nr. 80/2012