



Dalabyggð

VIÐBRAGÐSÁÆTLUN DALABYGGÐAR

við heimsfaraldri af völdum COVID-19

1. útgáfa - 11. mars 2020

Efnisyfirlit

Efnisyfirlit	2
1. Tilefni áætlunar	3
2. Um áætlunina	3
3. Virkjun viðbragsáætlunar	4
4. Viðbragðsteymi.....	4
5. Lykilstarfsfólk.....	5
6. Áhættumat sveitarfélagsins.....	6
7. Upplýsingaskylda starfsmanna um eigin heilsu.....	6
8. Aðgerðir til að viðhalda rekstri og stuðla að öryggi starfsfólks sveitarfélagsins	8
9. Ráðstafanir til að fækka smitleiðum.....	8
10. Reglur í gildi við neyðarstig.....	8
11. Viðbrögð við aukinni hættu innan sveitarfélagsins og stofnana þess.....	10
12. Heilsufarsleg atriði starfsfólks og inflúensueinkenni.....	10
13. Gátlistar	11
a. Gátlisti sveitastjórnar.....	11
b. Gátlisti Auðarskóla.....	12
14. Einkenni Kórónaveiru (COVID-19)	13
15. Samskiptaleiðir – mikilvæg símanúmer og vefsíður.....	15

Viðbragðsáætlun Dalabyggðar við heimsfaraldri af völdum COVID-19

1. Tilefni áætlunar

Almannavarnir hafa lýst yfir neyðarstigi vegna COVID-19 veirunnar. Dalabyggð fylgist vel með þróun mála og er ítrekað unnið að því að endurmeta viðbrögð við stöðunni.

Sveitarfélagið birtir helstu fréttir og leiðbeiningar á heimasíðu sinni (www.dalir.is).

Meginreglan er sú að fylgja eftir öllum tilmælum yfirvalda, eins og almannavarna, sóttvarnarlæknis og landlæknisembættis. Gengið er lengra ef ástæða er talin til og kunna forsendur að breytast hratt (sjá aðgerðaáætlun sveitarfélagsins).

Byggt á þeim fréttum sem hafa komið fram þá snúast aðgerðir almannavarna og landlæknis núna fyrst og fremst um að hægja á dreifingu veirunnar og verja þau fyrir veirunni sem eru viðkvæmust fyrir, t.d. eldra fólk og þau sem hafa undirliggjandi sjúkdóma.

Þjónusta Dalabyggðar og stofnana þess gegnir mikilvægu hlutverki í samfélaginu okkar. Því er nauðsynlegt að sveitarfélagið leggi fram skýrar reglur um hvernig leitast sé við að draga sem mest úr líkum á smitum innan starfsemi sveitarfélagsins. Mikilvægt er að á sama tíma að halda uppi daglegri starfsemi með sem minnstum röskunum og jafnframt að gera ráðstafanir fram í tímann um viðbrögð í skertri starfsemi. Mikilvægt er að nálgast þetta verkefni af yfirvegum og fylgja eftir tilmælum stjórnvalda.

2. Um áætlunina

Þetta skjal á að þjóna þeim tilgangi að vera stjórnendum Dalabyggðar til stuðnings um það hvernig takast eigi á við afleiðingar neyðarástands sem kann að leiða af deifingu COVID-19 veirunnar og er ætlað að segja fyrir um viðbrögð innan sveitarfélagsins í kjölfar útbreiðslu.

Áætlunin miðast við að starfsemi sveitarfélagsins verði skert og að hluti starfsfólks verði rúmfastur vegna veikinda eða í sóttkví í ákveðinn tíma. Markmið áætlunarinnar eru að stuðla að öryggi starfsmanna og íbúa ásamt lágmarks áhrifum á rekstur sveitarfélagsins.

Við gerð áætlunarinnar er meðal annars stuðst við lög um almannavarnir nr. 82/2008 og lög

um sóttvarnir nr. 19/1997. Notast var við fyrirmynd af viðbragsáætlun Sambands íslenskra sveitarfélaga auk annarra heimilda. Ekki er um endanleg fyrirmæli að ræða og getur sveitarstjórn eða sveitarstjóri ákveðið breytta starfstilhögun með tilliti til ástands og aðstæðna hverju sinni.

Ábyrgð á áætlun þessari er í höndum sveitarstjórnar Dalabyggðar og skal hún endurskoðuð reglulega. Ef miklar breytingar verða á starfsemi sveitarfélagsins skal áætlunin þegar í stað endurskoðuð.

Á vef embættis landlæknis má finna leiðbeiningar til starfsmanna um einkenni influensu og leiðir til að draga úr hættu á smiti. Hægt er að nálgast frekari upplýsingar á vef Landlæknis www.landlaeknir.is og vef Almanna- og almannavarnar www.almannavarnir.is.

Áætlunin skal kynnt fyrir starfsmönnum sveitarfélagsins og undirstofnunum þess ásamt því að hún er birt almenningi. Áætlunin er einnig vistuð í skjalakerfi sveitarfélagsins og viðkomandi stofnana. Áætlun þessi tekur þegar gildi.

3. Virkjun viðbragsáætlunar

Ákvörðun Ríkislögreglustjóra um almannavarnastig vegna heimsfaraldurs gildir um virkjun þessarar áætlunar. Sveitarstjóri að höfðu samráði við sveitarstjórn ber ábyrgð á að tilkynna starfsfólki sveitarfélagsins um að virkja viðbragðsáætlunina. Sveitarstjórnarfulltrúar, almannavarnarnefnd Vesturlands, Samband Íslenskra sveitarfélaga, nágrannasveitarfélög og samgöngu- og sveitarstjórnarráðuneytið skulu einnig upplýst um það.

4. Viðbragðsteymi

Í viðbragðsteymi Dalabyggðar eru sveitarstjóri, oddviti og forstöðumenn stofnana innan Dalabyggðar. Viðbragðsteymi má setja á laggirnar innan stærri stofnana líkt og leik-, grunn- og tónlistarskóla, til að fást við aðkallandi aðgerðir viðkomandi stofnunar. Frumkvæði að slíku er í höndum forstöðumanna viðkomandi stofnunar og skal sveitarstjóra tilkynnt um slíka ákvörðun.

Viðbragðsteymið gætir þess að sveitarfélagið búi yfir nýjustu upplýsingum frá almannavarnadeild ríkislögreglustjóra og landlæknisembættinu um stig faraldurs. Annast

Það eftirfylgni við leiðbeiningar til starfsmanna varðandi fyrirkomulag á vinnustað auk sötthreinsibúnaðar og umgengisreglna. Forstöðumenn sjá um samskipti við starfsfólk hver á sínu sviði vegna veikinda og fjarveru og ber þeim að halda sérstaklega utan um slíkar upplýsingar.

Viðbragðsteymið fundar daglega þar sem viðbrögð Dalabyggðar eru endurmetin og hlutaðeigandi starfsfólk upplýst í kjölfarið. Aðgerðir eru unnar í samstarfi við og eftir leiðbeiningum frá Almannavörnum og sóttvarnarlækni Vesturlands.

Sveitarstjóri skal upplýsa starfsfólk um leið og ljóst er að ekki þarf allar þær bjargar sem virkjaðar eru samkvæmt áætluninni.

5. Lykilstarfsfólk

Sveitarstjóri Kristján Sturluson	Netfang sveitarstjori@dalir.is
Oddviti Eyjólfur Ingvi Bjarnason	Netfang oddviti@dalir.is
Skrifstofustjóri Magnína G. Kristjánsdóttir	Netfang magnina@dalir.is
Skólastjóri Auðarskóla Hlöðver Ingi Gunnarsson	Netfang hlodver@audarskoli.is
Umsjónamaður framkvæmda Kristján Ingi Arnarsson	Netfang kristjan@dalir.is
Verkstjóri áhaldahúss Viðar Þór Ólafsson	Netfang vidar@dalir.is
Forstöðumaður héraðsbókasafns Sigríður Jónsdóttir	Netfang bokasafn@dalir.is
Safnavörður Valdís Einarsdóttir	Netfang safnamal@dalir.is
Skipulagsfulltrúi Þórður Már Sigfússon	Netfang skipulag@dalir.is
Byggingarfulltrúi Grettir Örn Ásmundsson	Netfang byggingafulltrui@strandabyggd.is
Slökkviliðsstjóri Ívar Örn Þórðarson	Netfang slokkvilid@dalir.is
Íþrótt- og tómstundafulltrúi Jón Egill Jónsson	Netfang tomstund@dalir.is
Matráður Auðarskóla Katrín Lilja Ólafsdóttir	Netfang katrin@audarskoli.is
Hjúkrunarframkvæmdastjóri Silfurtúns Ína Rúna Þorleifsdóttir	Netfang inar@dalir.is
Starfsmaður Lögreglustöðvarinnar í Búðardal Níels Hermannsson	Netfang nielsh@logreglan.is

Umsjónarmaður heimþjónustu Sigríður Jónsdóttir	Netfang heima.thjonusta@dalir.is
Umsjónarmaður íþróttamannvirkja Guðbjörn Guðmundsson	Netfang sundlaugdalahyggd@gmail.com

6. Áhættumat sveitarfélagsins

Sóttvarnalæknir hefur gert bráðabirgðamat á afleiðingum yfirvofandi heimsfaraldurs þar sem tillit er tekið til afleiðinga. Ef veiran nær útbreiðslu hér á landi er líklegt að fjarvistir frá vinnu verði nokkrar. Mögulega má búast við að veikindi verði meira langvarandi en í árlegum inflúensufaraldri.

Fjarvistir starfsmanna geta stafað af mismunandi ástæðum, til dæmis vegna:

- Smits af völdum COVID-19 veirunnar.
- Annarra veikinda.
- Annarra fjölskyldumeðlima sem þarf að hugsa um, vegna veikinda eða lokun leik- og grunnskóla.
- Beiðna vinnuveitanda um að halda sig fjarri vinnustað og vinna heiman frá sér.
- Beiðna heilbrigðisyfirvalda um heft ferðafrelsi eða samkomubann.
- Raskana á almenningssamgöngum eða ótta starfsmanna við að ferðast innan um hóp fólks.
- Ótta starfsmanna við að smitast ef þeir mæta til vinnu.

Ekki er hægt að spá fyrir með vissu hverjar fjarvistir á vinnustöðum verða. Það veltur m.a. á því um hversu skæða farsótt er að ræða, hvernig starfsfólk metur hættuna, hvort skólum er lokað og til hvaða ráða er gripið í viðbrögðum stofnana/vinnustaða í þeim tilgangi að minnka líkur á fjarvistum og smiti innan þeirra.

7. Upplýsingaskylda starfsmanna um eigin heilsu

Öllum starfsmönnum er skylt að láta næsta yfirmann vita ef að:

- Viðkomandi hefur ferðast til eða gegnum lönd, landsvæði, borgir eða bæi sem eru á skilgreindum svæðum með smithættu samkvæmt vef Landlæknis, [sjá hér](#).
- Viðkomandi hefur komið í snertingu eða návígi við einstakling sem er með eða grunur leikur á að sé með COVID-19 vírusinn, eða einstakling sem er í sóttkví eða

einangrun.

- Viðkomandi hefur undanfarna 14 daga haft einkenni hósta, hita eða öndunarerfiðleika.
- Viðkomandi starfsmaður er að koma erlendis frá, jafnvel frá öðrum löndum, og finnur fyrir einhverjum einhverjum flensulíkum einkennum: hiti, hósti og beinverkir. Þá skal vera í sambandi við yfirmann og meta hvort viðkomandi sé hæfur til vinnu.

Komi starfsmaður erlendis frá, utan þeirra svæði sem skilgreind eru með mikla smithættu, og er alveg einkennalaus þá ætti hann að sinna daglegum störfum og athöfnum, líkt og fyrr, mæta í vinnu o.þ.h., en gæta mjög vel að almennu hreinlæti, handþvotti, sprittun o.þ.h. og forðast einnig handabönd og líkamssnertingu. Ef hann hins vegar fær einhver einkenni flensu næstu daga eftir heimkomu þá skyldi hann halda sig heima og hringja í læknavaktina í síma 1700 og fá ráðleggingar þar, auk þess að láta yfirmann vita.

Við fylgjum leiðbeiningum yfirvalda og viðbragðsaðila og leitum leiða til að forðast í lengstu lög að vinnustaðir okkar og stofnanir lendi í sóttkví.

Ef grunur um sýkingu af völdum COVID-19 vaknar skal upplýsa yfirmann, hann bregst við á eftirfarandi hátt:

- Ef grunur vaknar, hafið samband við heilsugæslu viðkomandi starfsmanns eða hringið í Læknavaktina í síma 1700.
- Í samráði við sveitarstjóra má hafa samband við sóttvarnarlæknir Vesturlands. *(Þetta hefur verið borið undir sóttvarnarlækni/almannavarnarnefnd/HVE).*
- Ef málið þolir enga bið, hringið í 112 og óskið eftir sjúkraflutningi. *(Þetta hefur verið borið undir almannavarnarnefnd/HVE).*
- Vakthafandi læknir/sjúkraflutningamaður ber ábyrgð á framkvæmd áhættumats vegna gruns um COVID-19 sýkingu í samráði við umdæmislækni sóttvarna og sóttvarnalækni. *(Þetta hefur verið borið undir almannavarnarnefnd/HVE).*

8. Aðgerðir til að viðhalda rekstri og stuðla að öryggi starfsfólks sveitarfélagsins

Sveitarstjóri og oddviti skulu hafa umsjón með að vakta daglega hver tilmæli almannavarna og sóttvarnalæknis eru, eftir að viðbragðsáætlun hefur verið virkjuð, t.d. á vefsíðum eins og www.landlaeknir.is og www.almannavarnir.is.

Sveitarstjóri skal sjá um að koma fréttum og skilaboðum áleiðis til forstöðumanna stofnana og annarra starfsmanna sveitarfélagsins með tölvupóstsendingum. Forstöðumenn stofnana bera svo ábyrgð á því að koma því á framfæri við sitt starfsfólk, þjónustuþega og aðra hagsmunaaðila.

Mikilvægar leiðbeiningar og reglur fyrir starfsfólk sem kunna að breytast frá degi til dags verða sendar starfsmönnum jafnóðum með tölvupósti. Einnig verða þær hengdar upp í sameiginlegum rýmum starfsfólks.

Forstöðumenn skulu halda utan um fjarvistir starfsmanna daglega, skrá niður ástæður fjarvista og áætla a.m.k. 14 daga í fjarvistir starfsmanna sem hafa greinst með inflúensu og allt að 14 daga ef starfsmaður er í sóttkví.

9. Ráðstafanir til að fækka smitleiðum

Ráðstafanir sem gripið er til í því skyni að fækka smitleiðum innan sveitarfélagsins felast m.a. í því að:

- Fækka staðbundnum fundahöldum tímabundið.
- Nýta fjarfundabúnað fyrir fundi í auknum mæli.
- Breyta framkvæmd ræstinga þannig að aukin áhersla verði lögð á að strjúka af hurðahúnum, handriðum, slökkvurum, sínum, lyklaborðum, borðum og stólörmum.

10. Reglur í gildi við neyðarstig

Sé lýst yfir neyðarstigi almannavarna gilda eftirfarandi reglur um starfsemi sveitarfélagsins:

- Forstöðumenn kannar birgðir á hreinlætisvörum eins og sápu, sótthreinsispritti, handþurrkum, ræstingavörum o.þ.h. og pantar inn á lager, ef til þess kæmi að

birgjar loka. Eins þarf að skoða hvort þörf er á tíðari þrifum. Þá kanna þeir stöðu á öðrum nauðsynlegum rekstrarvörum.

- Í faraldri skulu starfsmenn og nefndir á vegum sveitarfélagsins lágmarka fundahöld og funda eingöngu ef nauðsyn krefur. Gildir þetta jafnt um fundi innan sem utan sveitarfélagsins. Notast skal meira við síma og tölvur til samskipta eins og frekast er unnt og fyrirmælum sóttvarnalæknis fylgt eftir í því sem við á.
- Sveitarfélagið fylgir fyrirmælum sóttvarnalæknis hverju sinni varðandi ferðalög innanlands sem utan. Taka skal tillit til þess ef fólk vill síður ferðast innan um aðra þegar faraldur stendur yfir. Hafa verður einnig í huga að flugvellir og landamæri geta lokast vegna heimsfaraldurs.
- Um veikindaleyfi og umönnunarleyfi starfsfólks gilda ákvæði kjarasamninga. Sveitarstjóri/sveitarstjórn getur þó gefið út rýmri reglur hvað þetta varðar teljist nauðsynlegt að mæta þörfum starfsfólks vegna umönnunar barna eða náinna ættingja.
- Tryggja þarf að fleiri en einn starfsmaður geti gengið í störf annarra starfsmanna þar sem metin er þörf á því. Starfsfólk getur átt von á að vera fært til milli starfa eða þurft að taka að sér verkefni utan starfslýsingar til að sinna tímabundið verkefnum sem hafa forgang í COVID-19 faraldri.
- Þjóða upp á að starfsmenn sinni vinnu sinni frá heimili sínu þar sem hægt er að koma því við og auka aðgengi starfsmanna og nefnda að leiðum til fjarvinnslu og fjarfunda. Forstöðumenn hafa heimild til og mega gera ráðstafanir þannig að starfsfólk geti tekið vinnu með sér heim, ef þörf reynist. Ennfremur mega forstöðumenn semja við starfsfólk um sveigjanlegan vinnutíma við viðkomandi forstöðumann eftir því sem aðstæður leyfa.
- Sveitarstjóri getur hvenær sem er ákveðið að breyta fyrirkomulagi á þjónustu við viðskiptavini til að draga úr smithættu eða til að mæta breyttum aðstæðum innan sveitarfélagsins meðan á COVID faraldrinum stendur. Breytt fyrirkomulag getur falist í því að stytta opnunartíma eða að loka afgreiðslu þannig að öll samskipti við viðskiptavini fari fram símleiðis eða með tölvupóst- og

bréfasamskiptum. Breytingar á opnunartíma eða fyrirkomulagi á afgreiðslu við viðskiptavini þarf að kynna á fullnægjandi hátt, t.d. með auglýsingum í fjölmiðlum, upplýsingum á heimasíðu og merkingum við inngang t.d. hafi honum verið læst.

11. Viðbrögð við aukinni hættu innan sveitarfélagsins og stofnana þess

Eyðing smitefnis

Á kórónaveirur og inflúensuveirur virkar eftirfarandi:

- hreinsun með vatni og sápu
- hitun í 40°C í 15 mínútur; 80°C í 3 mín; 90°C í 1 mínútu
- spritti (a.m.k. 40% styrk)
- ísóprópanóli (a.m.k. 30% styrk)
- klórlausnum (a.m.k. 200 ppm styrk)
- joðefnum (a.m.k. 75 ppm styrk)

Sóttvarnaþúnaður sem sveitarfélagið og stofnanir þess þurfa að eiga auk hefðbundinnar sápu:

- bréfpurrkur og e.t.v. ruslafötur sem eru með loki
- handspritt
- spritt til hreinsunar á yfirborði, svo sem símum og hurðarhúnum
- einnota hanskar fyrir ræstinguna

12. Heilsufarsleg atriði starfsfólks og inflúensueinkenni

- | |
|--|
| <ul style="list-style-type: none">○ Starfsfólk fylgist með eigin heilsu og fer heim ef það finnur fyrir einkennum. Ekki skal fara á heilsugæslu heldur hringja eftir aðstoð. |
| <ul style="list-style-type: none">○ Starfsfólk á ekki að koma til vinnu ef það er veikt og er ráðlagt að vera heima frá því einkenna verður vart og í 10 daga frá því að sóttthiti er horfinn. |
| <ul style="list-style-type: none">○ Starfsfólk sem mætir til vinnu veikt, er umsvifalaust sent heim en í almennum sóttvarnarráðstöfunum samkvæmt sóttvarnalögum nr. 19/1997 felst að hver sá sem telur sig smitaðan af smitsjúkdómi hefur þá skyldu að fara varlega og gera sér far um að smita ekki aðra. |

13. Gátlistar

Pennan gátlista skal sveitarstjóri sjá um að lykilstarfsmenn fái ásamt ítrekun um að grípa til viðeigandi ráðstafana þegar breytingar verða á hættustigi almannavarna. Einnig skulu forstöðumenn stofnana sjá um að prenta út/fjölrita gátlistann og hengja upp í skrifstofurými og hafa þar, allt frá virkjun áætlunarinnar til afboðunar. Sveitarstjóri/skrifstofustjóri sendir forstöðumönnum boð um hættustig almannavarna og ítrekar við þá að fylgja viðeigandi stigi gátlista viðbragðsáætlunar. Forstöðumenn koma því á farmfæri við sitt starfsfólk.

a. Gátlisti sveitastjórnar

ÓVISSUSTIG

1. Fylgja leiðbeiningum sóttvarnalæknis og almannavarna.
2. Viðbragðsáætlun lesin og uppfærð ásamt gátlistum og lista yfir lykilstarfsfólk.
3. Skipað í viðbragðsstjórn sveitarfélagsins.
4. Viðbragðsstjórn leitar nýjustu upplýsinga um stöðu mála hjá Almannavarnadeild Ríkislögreglustjóra og hjá sóttvarnalækni.
5. Forstöðumenn sjá um að starfsmenn séu upplýstir um ofangreinda þætti og þekki viðbragðsáætlunina.

HÆTTUSTIG

1. Fylgja leiðbeiningum sóttvarnalæknis og almannavarna.
2. Miðla upplýsingum til starfsmanna, þjónustuþega og íbúa í samvinnu við viðbragðsstjórn sveitarfélagsins og upplýsingahóp almannavarna.
3. Virkja viðbragðsáætlun.
4. Koma á tengingu við viðbragðsaðila.
5. Hvetja forstöðumenn til innkaupa á nauðsynlegum birgðum.
6. Framkvæmd rekstrarlegra þátta skv. kafla 8 undirbúin.
7. Upplýsingum og fræðslu vegna sóttvarna komið til starfsmanna.

NEYÐARSTIG

1. Fylgja leiðbeiningum sóttvarnalæknis og almannavarna.

2. Miðla upplýsingum til starfsmanna og íbúa í samvinnu við upplýsingahóp almanna. Miðla upplýsingum um breytingar á þjónustu eftir því sem við á.
3. Virkja viðbragðsaðila
4. Starfa samkvæmt viðbragðsáætlun
5. Aðgerðum vegna rekstrarlegra þátta samkvæmt kafla 8 hrint í framkvæmd.
6. Aðgerðum vegna sóttvarna samkvæmt kafla 9 hrint í framkvæmd.
7. Farið að vinna eftir reglum í kafla 10.

b. Gátlisti Auðarskóla

ÓVISSUSTIG

Athuganir, mælingar, hættumat

Skilgreining:

Nýr undirflokkur influensuveiru greinist í mönnum en sýking milli manna er ekki þekkt nema í undantekningartilfellum og þá við mjög náið samband.

Ráðstafanir ákveðnar af ríkislögreglustjóra og sóttvarnalækni með hliðsjón af alvarleika faraldurs.

1. Samráð / samstarf er við mikilvæg erlend samtök og stofnanir.
2. Samráð / samstarf milli innlendra stofnana, samtaka, fyrirtækja og félaga.
3. Skráning upplýsinga um staði þar sem sýking hefur komið upp.
4. Athugun á birgðastöðu matar, lyfja og annarrar nauðsynjavöru.
5. Athugun á boðleiðum, fjarskiptum og fleiru þess háttar.
6. Æfingar, almannavarnaæfing, minni æfingar innan stofnana og / eða hjá aðilum, sem hafa sameiginleg verkefni.

HÆTTUSTIG

Viðbúnaður vegna hættu

Skilgreining:

1. Engin staðfest sýking hérlendis.
2. Litlar hópsýkingar af völdum nýs undirflokks influensuveirunnar brjótast út hjá mönnum á takmörkuðu svæði en veiran virðist ekki hafa lagað sig vel að mönnum.
3. Umtalsverðar hópsýkingar brjótast út hjá mönnum en þær eru enn staðbundnar.
Vísbendingar eru um að veiran aðlagist mönnum í vaxandi mæli en þó ekki þannig að umtalsverð hætta sé á heimsfaraldri.

Ráðstafanir ákveðnar af ríkislögreglustjóra og sóttvarnalækni með hliðsjón af alvarleika faraldurs.

1. Ráðstafanir gerðar til að koma í veg fyrir að sýktir einstaklingar komi til Íslands.
2. Komi fólk frá sýktum svæðum til Íslands fer fyrsta læknisrannsókn fram í flughöfnum (Keflavík) og höfnum.
3. Söfnun og úrvinnsla faraldursfræðilegra upplýsinga.
4. Hugsanlega loka einhverjum höfnum / flugvöllum.
5. Heimasóttkví hugsanlega beitt gegn þeim sem eru einkennalausir en gætu hafa smitast.
6. Skip hugsanlega sett í sóttkví.

7. Skipulögð dreifing / taka fyrirbyggjandi inflúensulyfja meðal áhættuhópa íhuguð.
8. Athuga með heimköllun Íslendinga frá svæðum þar sem hópsýkingar af völdum nýs stofns inflúensu hafa brotist út.

NEYÐARSTIG

Neyðaraðgerðir vegna atburða

Skilgreining:

Stofn inflúensuveirunnar hefur fundist í einum eða fleiri einstaklingum hérlendis eða heimsfaraldri hefur verið lýst yfir. Vaxandi og viðvarandi útbreiðsla smits meðal manna.

Ráðstafanir ákveðnar af ríkislögreglustjóra og sóttvarnalækni með hliðsjón af alvarleika faraldurs.

1. Viðbragðskerfi að fullu virkjað.
2. Samkomubann, lokun skóla o.fl.
3. Útskrift sjúklinga af sjúkrahúsum.
4. Skipulögð dreifing / taka fyrirbyggjandi inflúensulyfja meðal áhættuhópa.

14. Einkenni Kórónaveiru (COVID-19)

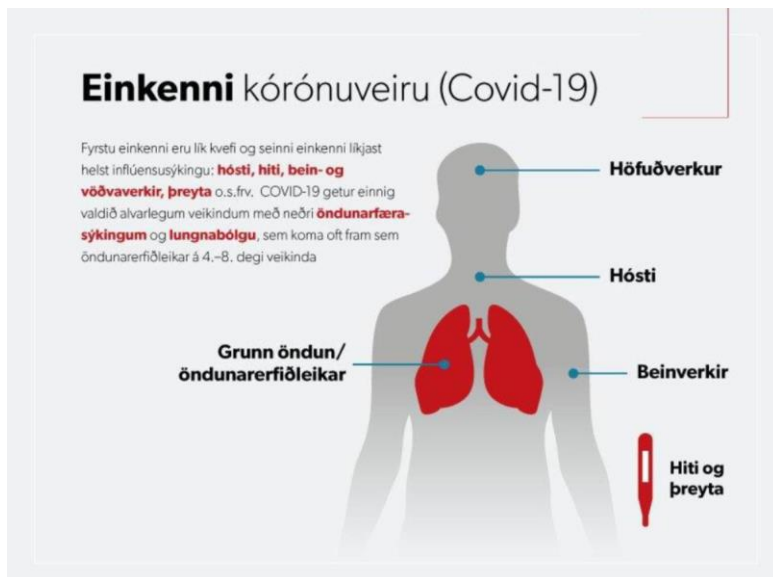
Einkenni líkjast helst inflúensúsýkingu, hósti, hiti, bein- og vöðvaverkir og þreyta. COVID-19 getur einnig valdið alvarlegum veikindum með neðri öndunarfærasýkingu og lungnabólgu, sem koma oft fram sem öndunarerfiðleikar á 4.–8. degi veikinda. Ef einstaklingar finna fyrir veikindum er þeim bent á að hringja í síma 1700 (fyrir erlend símanúmer +354 544-4113) varðandi nánari upplýsingar og hvernig þeir eigi að nálgast heilbrigðiskerfið.

Veikir einstaklingar eru sérstaklega beðnir um að mæta ekki á bráðamóttöku sjúkrahúsa eða á heilsugæslustöðvar nema að fengnum ráðleggingum í síma. Einstaklingar með grunsamlega eða staðfesta sýkingu verða settir í [einangrun](#) skv. nánari leiðbeiningum. Einkennalausir einstaklingar sem hafa verið í samneyti við einstaklinga með staðfesta eða líklega sýkingu verða settir í sóttkví skv. nánari [leiðbeiningum](#).

Sóttvarnalæknir vill hvetja einstaklinga á ferðalögum erlendis, sérstaklega á skilgreindum með smitáhættu ([sjá hér](#)) að:

- Gæta vel að almennu hreinlæti, sérstaklega [handþvotti](#)
- Forðast náíð samneyti við einstaklinga sem eru með hósta og almenn kvefeinkenni.
- Forðast samneyti við villt dýr eða dýr á almennum mörkuðum.
- Nota pappír fyrir vit við hnerra þegar um kvefeinkenni er að ræða og þvo hendur reglulega.

- Láta heilbrigðisstarfsmenn vita um ferðir sínar ef einstaklingar þurfa að leita til heilbrigðiskerfisins hér á landi.



Munurinn á kórónaveirusýkingu og inflúensu

Einkenni hinnar nýju kórónaveirusýkingar geta verið svipuð inflúensu í upphafi sjúkdóms. Einkenni inflúensunnar koma oftast snögglega og lýsa sér með hita, hósta, hálssæringum, höfuðverk, vöðvaverkjum og almennri vanlíðan. [Nánar](#)

15. Samskiptaleiðir – mikilvæg símanúmer og vefsíður

Neyðarlínan	112	www.112.is
Læknavakt	1770 og 1700	www.112.is/samstarfsadilar/laeknavaktin-1770
Almannavarnir	112	www.almannavarnir.is
Landspítali	543-1000	www.landsspitali.is
Embætti landlæknis/sóttvarnarlæknir	510-1900 og 510-1933	www.landlaeknir.is
Rauði krossinn - Vinalínan fyrir sálrænan stuðning	1717	www.raudikrossinn.is
Heilsugæslan í Búðardal	432-1450	www.hve.is/starfsstodvar/budardalur
Skrifstofa Dalabyggðar	430-4700	dalir@dalir.is www.dalir.is
Upplýsingasíða embættis landlæknis og almannavarnadeildar ríkislögreglustjóra		www.covid.is