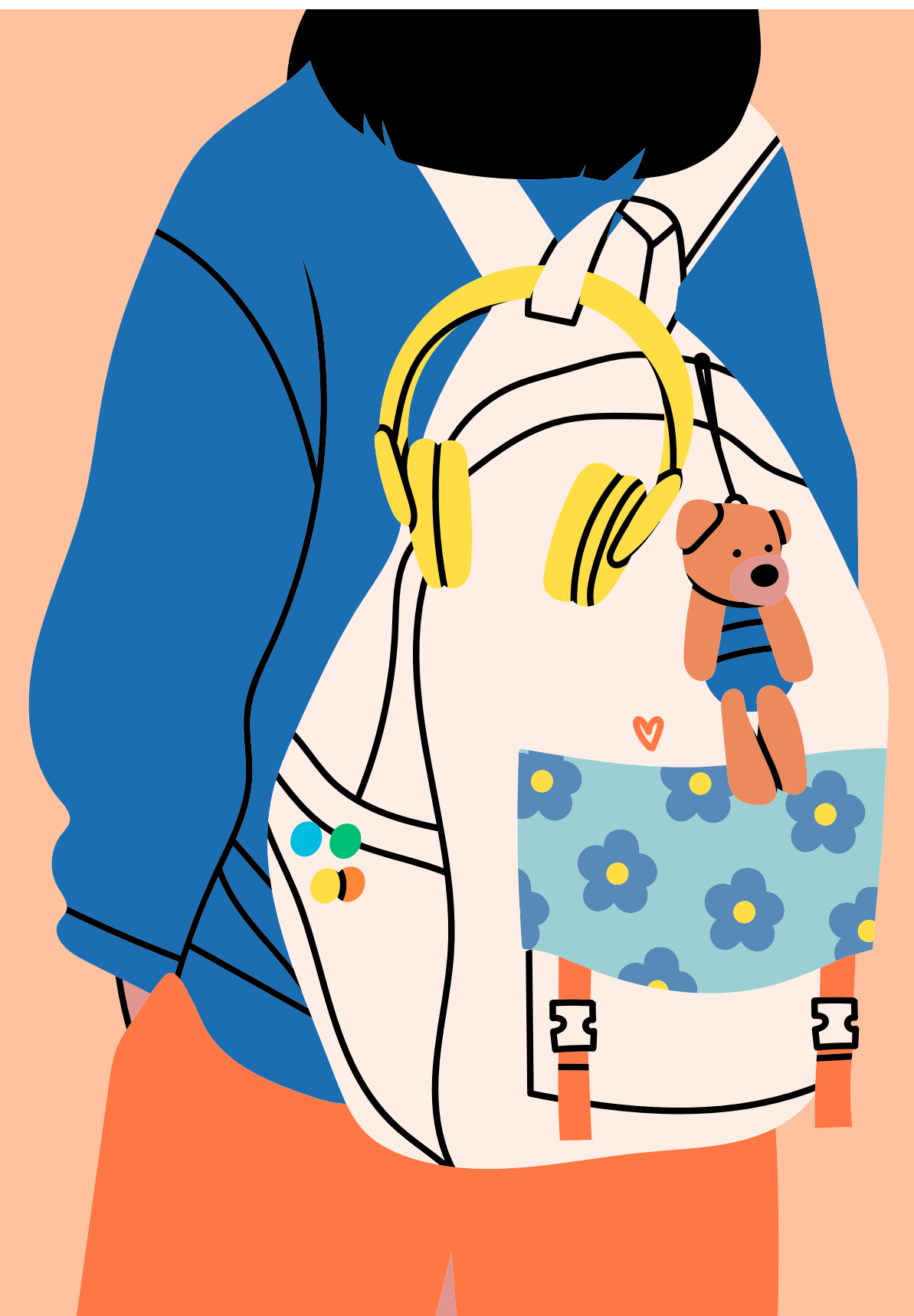


Menntastefna Dalabyggðar 2024-2029



Inngangur

Menntastefnu Dalabyggðar er ætlað að veita leiðsögn og innblástur öllum þeim sem koma að skóla-, íþróttá-, æskulýðs- og tómstundastarfi í sveitarfélaginu. Menntastefna þessi tekur við af skólustefnu sem í gildi var fyrir árin 2019-2022 og byggir á opinberri menntastefnu Íslands 2020-2030.

Ákveðið var að gera töluverðar formbreytingar á stefnunni í þeim tilgangi að gera hana að betri leiðarvísi og stjórnþæki allra þeirra sem starfa með börnum og ungmennum. Menntastefnunni fylgja gæðaviðmið sem vísa veginn í átt að framtíðarsýn sveitarfélagsins og nýtast jafnframt við framkvæmd á innra og ytra mati á skólustarfi.

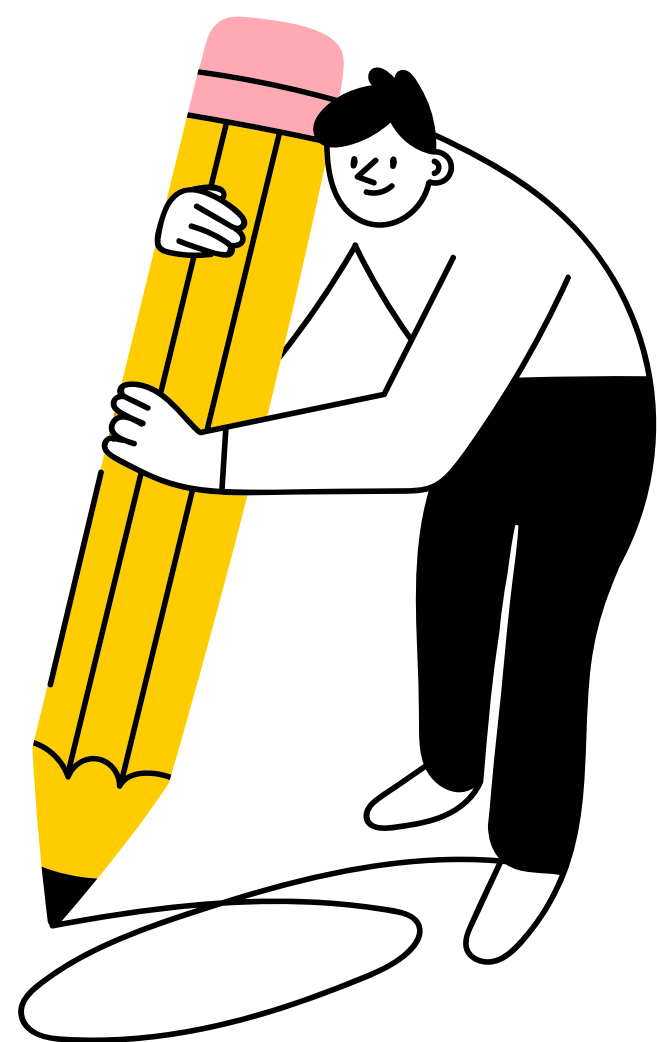
Menntastefnunni er ætlað að stuðla að framsækni og aukinni vellíðan barna og ungmenna og um leið alls skólasamfélagsins. Út frá framtíðarsýninni hafa verið sett fram meginmarkmið og aðgerðir sem birtast í gæðaviðmiðum og er því unnt að fylgjast með framgangi stefnunnar. Fræðslunefnd mun yfirfara stefnuna ásamt stjórn skólans og skólaráði, eigi sjaldnar en árlega. Þar verður farið yfir framkvæmd hennar og árangur og umbætur gerðar ef með þarf.



Gildi Dalabyggðar eru kjörorð sem lýsa þeim sjónarmiðum sem lögð eru til grundvallar í öllu starfi með börnum og ungmennum.

Framsækni

Við tökumst á við nýjar áskoranir og tækifæri með opnum hug og fagmennsku.



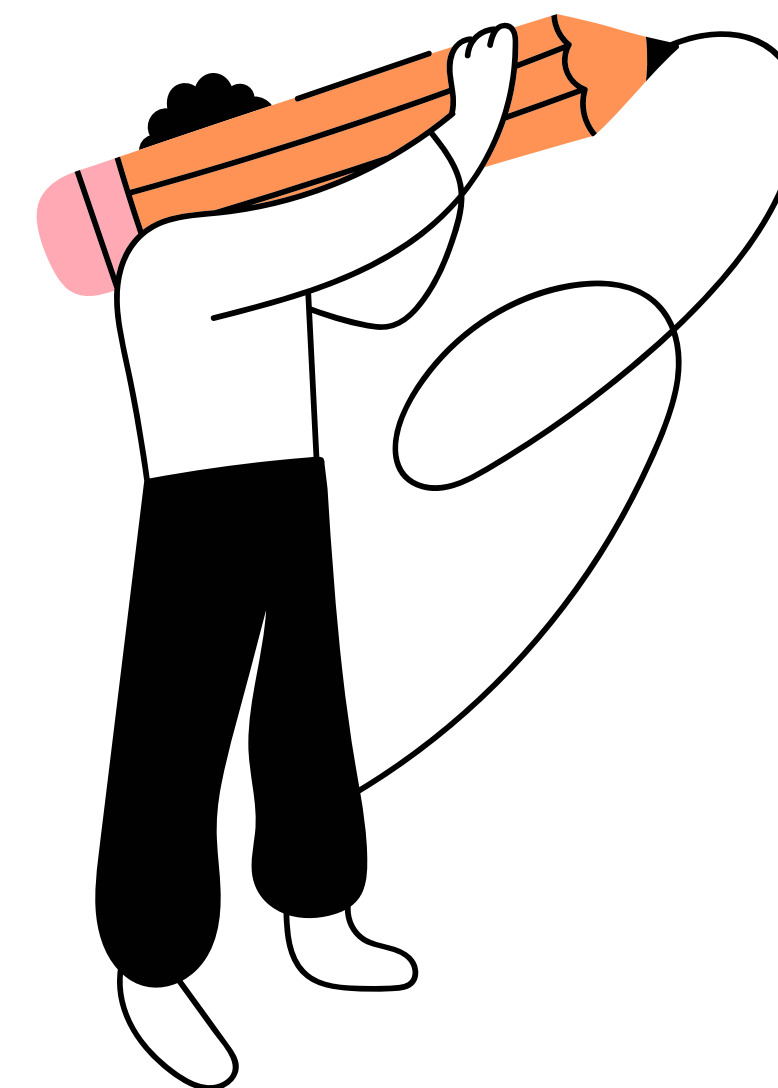
Jákvæðni

Við höfum jákvæðni og bjartsýni að leiðarljósi og stuðlum þannig að ánægjulegra samfélagi og auknum lífsgæðum.



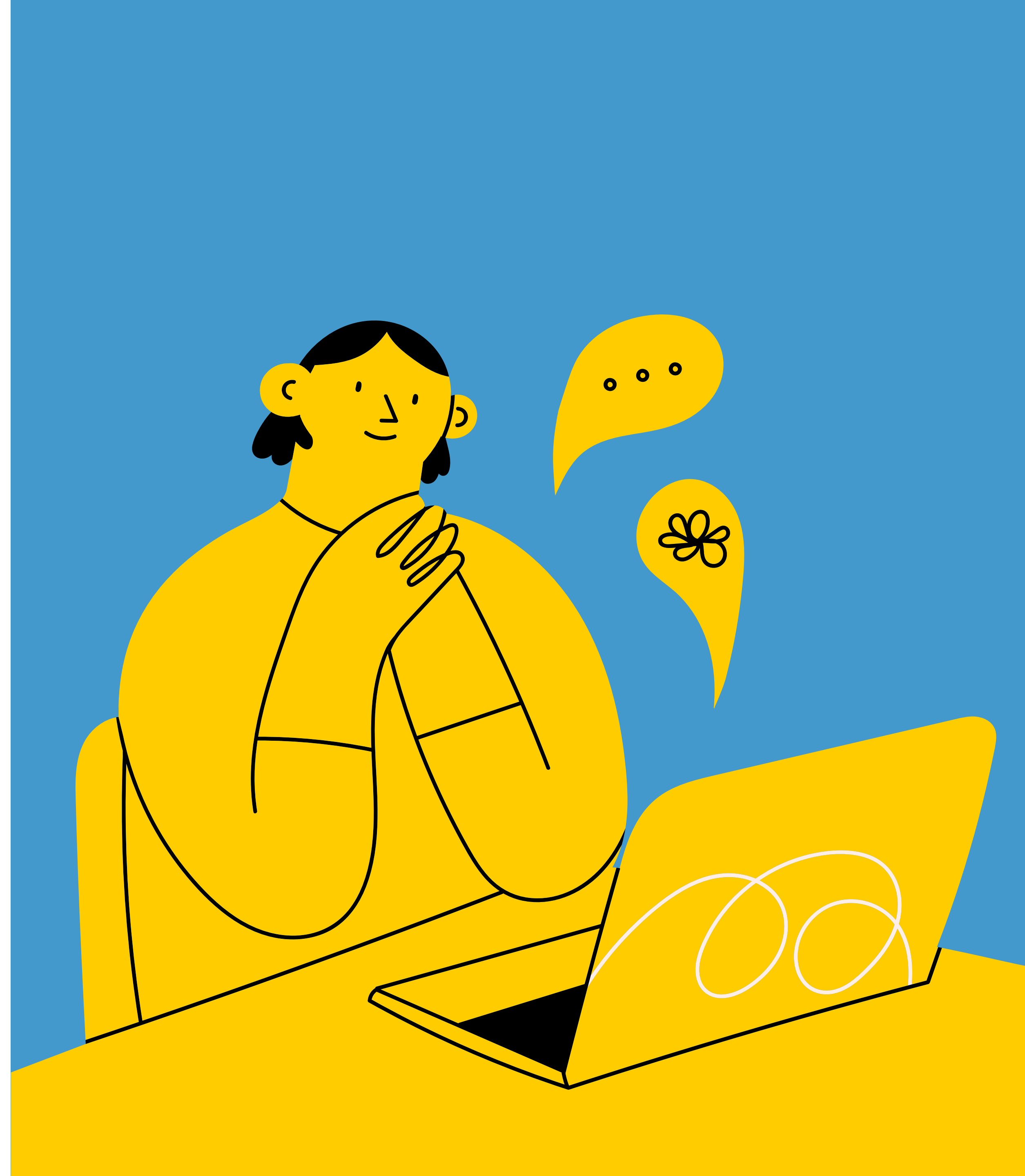
Virðing

Við virðum hvort annað og auðlindirnar í kringum okkur.



Framtíðarsýn

Lögð er rík áhersla á að í Dalabyggð sé eftirsóknarvert og fjölskylduvænt samfélag og að gott og öflugt menntastarf sé veigamikill þáttur þess. Mikilvægt er að skapa aðstæður fyrir framsækið, skapandi og eftirsóknarvert skólastarf sem laðar að sér vel menntað fólk með metnað í starfi þar sem nemendur ná árangri og líður vel. Forgangsmál er að byggja upp gott og heilbrigt starfs- og námsumhverfi þar sem komið er til móts við fjölbreyttar þarfir nemenda í skólasamfélagi sem byggist á lýðræðislegri þátttöku allra.



Meginmarkmið:

- ✓ Að fylgja stefnu stjórnvalda og mennta nemendur samkvæmt aðalnámskrá.
- ✓ Að nemendur upplifi tilgang með þeim viðfangsefnum sem unnið er að og séu virkir þátttakendur í skipulagi þar sem hlustað er á raddir þeirra.
- ✓ Að tryggja markvissa starfsþróun sem styður við að fjölbreyttum aðferðum sé beitt við uppeldi og í kennslu.
- ✓ Að aðstaða til náms og leiks uppfylli kröfur sem gerðar eru til skólastarfs.
- ✓ Að samfella í degi barna verði sem mest, sniðin að þörfum barna og starfsfólk skóla, íþrótta- og tómstundastarfs vinni saman við að tryggja fjölbreytt og lifandi starf.
- ✓ Að skólinn sé í gagnkvæmum tengslum við nærsamfélag, umhverfi, menningar- og atvinnulíf.
- ✓ Að samskipti heimilis og skóla einkennist af góðri samvinnu, virðingu og skýru upplýsingaflæði sem styður við þátttöku foreldra og forsjáraðila.
- ✓ Að innra mat sé kerfisbundið, byggt á gæðaviðmiðum og samofið skólastarfi.
- ✓ Að tryggja aðgang skólasamfélagsins að heildstæðri þjónustu og ráðgjöf sem styður við gæða skólastarf.

Leikur, nám og kennsla

Leikur, nám og kennsla eru burðarvirki í starfsemi gæðaskóla. Sérstök áhersla er lögð á samþættingu námsgreina og námssviða, stafrænt læsi og heildstæða nálgun í leik og námi barna. Námsumhverfið er sveitarfélagið allt og mikilvægt að nýta kosti þess sem námsvettvangs þar sem ýtt er undir forvitni, hvatt til rannsókna og sköpunar á fjölbreyttan hátt.

Mikilvægt er að starfshættir byggji á gæðaviðmiðum um áreiðanlega starfshætti sem henta framsæknu persónumiðuðu skólastarfi. Skólaþróun þarf því að taka mið af því að börn eru ólík, hafa mismunandi þarfir og áhugasvið. Allir nemendur eiga rétt á því að tilheyra, líða vel og hafa mikið um eigið nám og starfsemi skólans að segja.

Í skólastarfinu er áhersla á fjölbreyttar námsmatsaðferðir þar sem nemandinn er virkur þátttakandi í mati á eigin framförum, m.a. með leiðsagnarmati. Mat á starfsháttum innan skólans, rétt eins og mat á framförum nemenda, skal vera órjúfanlegur þáttur af daglegu starfi og mikilvæg forsenda þess að skólastarf beri skýr einkenni gæðastarfs.



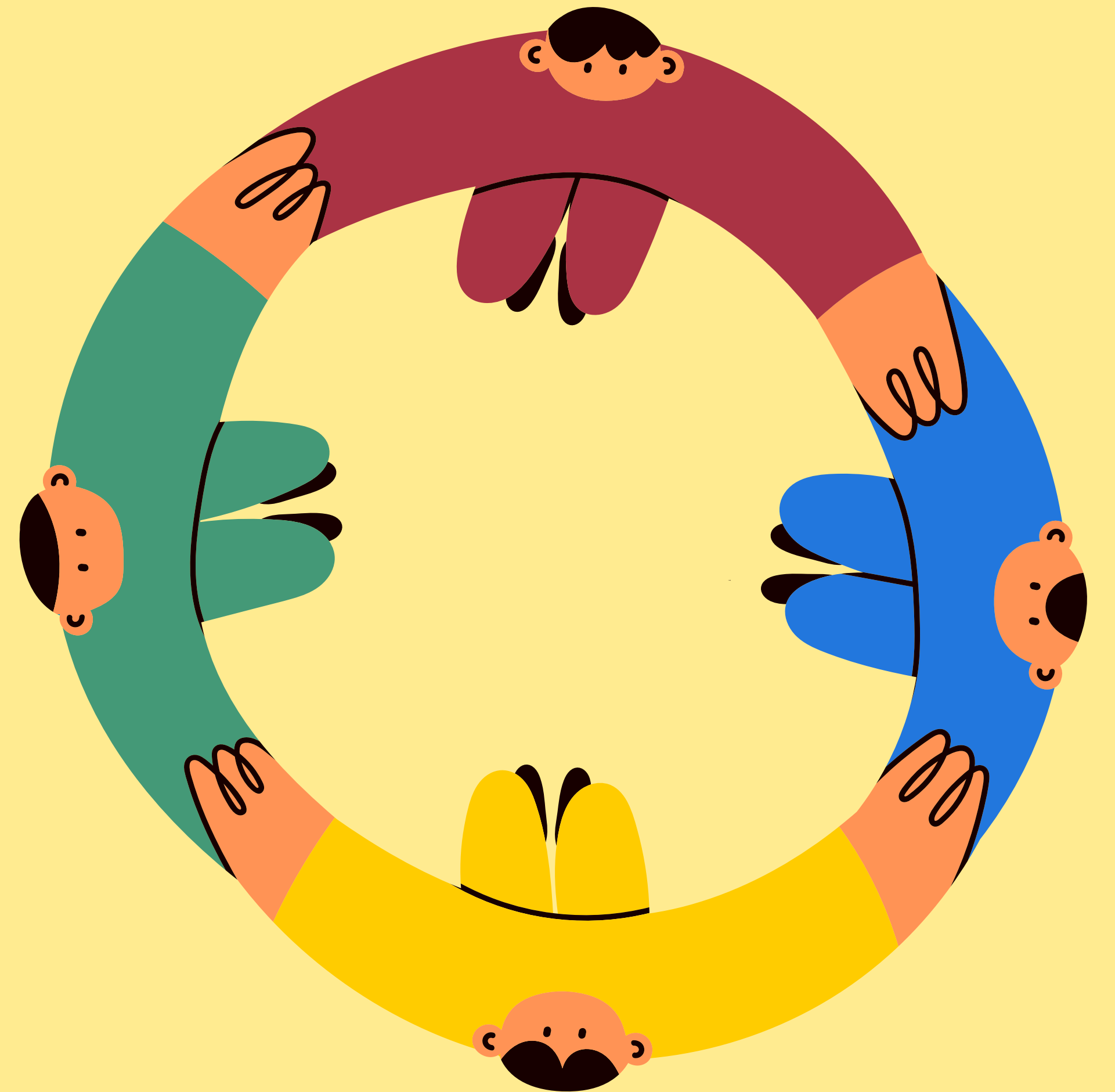
Heimili og skóli

Í samvinnu við heimilin vinnur skólinn að því að búa hverju barni farsæld og sem bestar aðstæður svo öll börn hafi tækifæri til að nýta kosti sína og styrkleika á hvetjandi og uppbyggilegan hátt. Mikilvægt er að foreldrar og forsjáraðilar hafi aðkomu að námi síns barns og hafi tækifæri til að leggja sitt af mörkum og styðja við framfarir. Samskipti þurfa að vera jákvæð og uppbyggjandi og í samstarfi þarf öllum að vera ljóst hvert hlutverk hvers og eins er. Lögð er áhersla á fræðandi og skemmtilega viðburði í skólastarfi með þátttöku foreldra.



Nærsamfélag

Í Dalabyggð eru rík tækifæri til þess að nýta náttúru og samfélag til leiks og náms. Gott samstarf samfélags og skóla er bæði mikilvægur og nauðsynlegur þáttur í menntastarfi sveitarfélagsins. Í skólastarfi er því fastur liður að vinna að verkefnum sem tengjast umhverfi og nærsamfélagi og unnið með sérstöðu svæðisins í samvinnu við stofnanir og atvinnulíf með raunverulegum verkefnum sem eru kynnt í samfélaginu.



Félagslíf og tómstundir

Félagslífi, íþróttum og tómstundum er gert hátt undir höfði í Dalabyggð og lögð áhersla á að öll börn hafi tækifæri til að taka þátt og njóta sín á eigin forsendum. Markmiðið er ávallt að bjóða upp á fjölbreytt og skapandi starf sem höfðar til áhugasviðs hvers og eins. Starfsfólk leggur áherslu á að vinna sem ein heild og skapa sem mesta samfellu í degi barna í takti við íþróttastefnu og tómstundastefnu. Starfsfólk notar samræmdar samskipta- og umgengnisreglur með áherslu á að öll börn séu þátttakendur og enginn sé útundan. Foreldrar eru virkjaðir til þátttöku og styðja við fjölbreytt og uppbyggjandi starf með börnum í Dalabyggð.



Mannauður

Dalabyggð leggur áherslu á að laða til sín duglegt fólk sem hefur menntun, reynslu og hæfni til fjölbreyttra starfa samkvæmt gildandi lögum og reglugerð hverju sinni til þess að vinna í framsæknu menntaumhverfi. Til að svo geti orðið er mikilvægt að starfsumhverfi sé heilbrigt og uppbyggjandi og tækifæri til starfsþróunar séu góð. Mikilvægt er að tryggja aðgang starfsfólks og alls skólasamfélagsins að heildstæðri stoð- og sérfræðipjónustu sem styður við framsækið skólastarf byggt á skýrum gæðaviðmiðum.



Innleiðing og mat

Markvisst mat á framgangi menntastefnunnar er mikilvægt skref í átt að árangri og til að fylgja eftir umbótum. Skólinn gerir grein fyrir stöðu þeirra aðgerða sem unnið er að í skýrslu um innra mat í lok hvers skólaárs þar sem fram koma styrkleikar og tækifæri til umbóta. Stjórnendur eru faglegir leiðtogar og bera ábyrgð á því að unnið sé samkvæmt menntastefnunni. Ábyrgð á innleiðingu ber fræðslunefnd í umboði sveitarstjórnar.





Samþykkt í fræðslunefnd Dalabyggðar 30. janúar 2024

Samþykkt í sveitarstjórn Dalabyggðar 8. febrúar 2024